

XIII PRACOWNIA MALARSTWA

Prof. dr hab. Grzegorz Ratajczyk

mgr Mateusz Pietrowski, asyst.



Zofia Andrzejewska, Architektura, I rok
Intruz, akryl na płótnie, 80x100



Zofia Andrzejewska, Architektura, I rok
etapy pracy *Intruz*, akryl na płótnie, 80x100

W przypadku tej pracy nie sam efekt finalny jako skończony obraz jest dla mnie najistotniejszy, a proces, który był związany z tworzeniem go.

Pragnęłam wprowadzić element obcy do wcześniej ustawionej martwej natury, stąd pojawił się pomysł na ukrytą sylwetkę człowieka - "intruza", który nieświadomie odbija się w szybie, wprowadzając zaburzenie do kompozycji.

Cały proces wiązał się z poszukiwaniami jego odbicia, cienia, jak i ustawień światła i poszczególnych elementów.



Viktoria Bagińska, Architektura, II rok
Odbicie rzeczywistości - materia, technika mieszana, 30x30

Cykl odbicie rzeczywistości jest związany z filozofią transcendencji oraz przemyśleniami autorki odnośnie natury istnienia. Praca pośrednio obrazuje energię przeistaczającą się z nieukształtowanej formy w określony byt. Przenikanie materii jest tu przedstawione jako proces stały i otwarty względem zewnętrznego otoczenia. Przemiany są tu wyrażone poprzez mocne kontrasty pomiędzy białym i czarnym akrylem oraz węglem i białą pastelą. Bytem, w który przeradza się energia jest w tym przypadku kora brzozy. Element ten dzięki swej strukturze i barwie idealnie wpasowuje się w monochromatyczne założenia projektu. Dzięki bieli i czerni obrazy mają możliwość prostego wyeksponowania najważniejszej idei cyklu. Formaty prac to 30x30 oraz 300x210. Użyte zostały techniki mieszane; węgiel, pastele, ołówek i akryl, na kartonie. Dodatkowo obraz „byt” jest stworzony z nawarstwiających się na siebie wydartych kawałków papieru, następnie malowanych według powyższego schematu.



Viktoria Bagińska, Architektura, II rok

z cyklu *studium kory*, akryl na płótnie: *brzoza*, 16x8 | *sosna*, 14x7 | *wiąz szypułkowy*, 21x7

Studium kory to cykl poświęcony analizie struktur biologicznych drzew. Obserwacja i zrozumienie ich budowy przeplatały się w tym projekcie z chęcią indywidualnej interpretacji malarskiej uwiecznianych obiektów. Cykl składa się z trzech przedstawień kory: brzozy, więzu i sosny. Są one malowane akrylem na płótnie w małych wymiarach (do ok. 20 cm wysokości i 10 cm szerokości). Medium, na którym zostały przedstawione struktury, jest postrzępione, tak aby również swoim kształtem naśladowało korę. Przy obserwacji obrazów możemy zauważyć, że każdy rodzaj drzewa charakteryzuje się indywidualną barwą, kontrastem oraz załamaniem krawędzi. Osobista interpretacja malarska kory jest podyktowana chęcią ukazania obiektów w syntetyczny sposób, odpowiadający wrażliwości i postrzeganiu struktury drewna przez autorkę.



Viktoria Bagińska, Architektura, II rok
Odbicie rzeczywistości - byt, technika mieszana, 300x120
moment, akryl na kartonie, 30x20



Julia Grochowalska, Architektura, I rok
Martwa natura ośmioelementowa, akryl na płótnie, 70x50



Julia Grochowalska, Architektura, I rok

etapy pracy *Martwa natura ośmioelementowa*, akryl na płótnie, 70x50

Martwa natura pięcioelementowa to obraz, w którym najważniejszym elementem stało się światło. Jego nasycenie oraz relacja z przedstawioną sytuacją pozwoliły na zdefiniowanie najistotniejszych elementów kompozycji.



Julia Grochowalska, Architektura, I rok
Martwa natura trzynastoelementowa, akryl na płótnie, 120x100



Julia Grochowalska, Architektura, I rok
etapy pracy *Martwa natura trzynastoelementowa*
akryl na płótnie, 120x100

Martwa natura trzynastoelementowa to obraz, z którym zmagalam się najdłużej. Szkic, który na samym początku miał sprawić, że obraz będzie kompletny utrudnił mi zadanie. Obrysu kompozycji nie mogłam stopniowo zamalować/pokolorować, lecz musiałam zdecydować, które elementy staną się najważniejsze i to na nich się skupić.





Michalina Jabłońska, Scenografia, I rok



Michalina Jabłońska, Scenografia, I rok



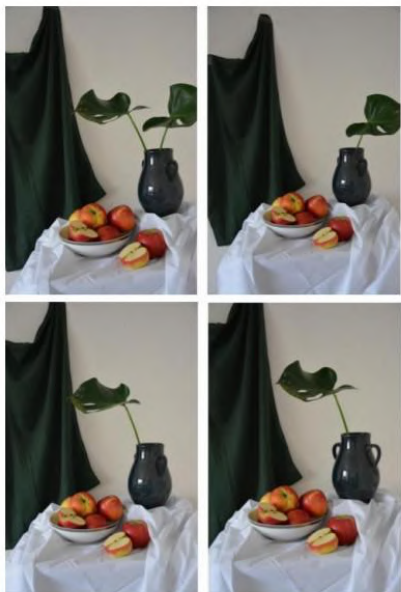
Sandra Jakubek, Architektura wnętrz, I rok
W akcie tworzenia, kawa, nić, farba akrylowa, ołówek, cienkopis, taśma, 40x50



Sandra Jakubek, Architektura wętrz, I rok
1 próba braku pędzla, akryl na papierze, 70x45
2 próba braku pędzla, akryl na papierze, 70x45
3 próba braku pędzla, akryl na papierze, przedmioty, 70x50



Aleksandra Jutrzenka-Trzebiatowska, Architektura, I rok
Studium martwej natury 8-elementowej, akryl na płótnie, 70x50



Aleksandra Jutrzenka-Trzebiatowska, Architektura, I rok
etapy pracy *Studium martwej natury 8-elementowej*, akryl na płótnie, 70x50

Założeniem mojego studium było zestawienie przedmiotów codziennego użytku w kompozycję o klasycznym wydźwięku. Najbardziej zależało mi na przedstawieniu zależności między elementami układu, która wynika z gry światła z cieniem oraz różnicy powierzchni poszczególnych komponentów.

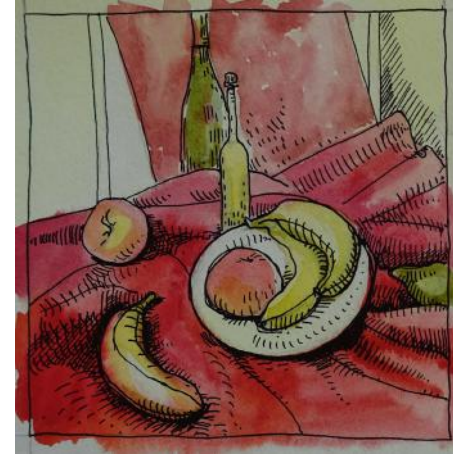
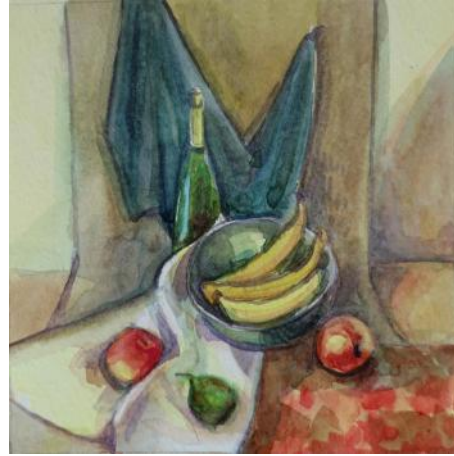


Aleksandra Jutrzenka-Trzebiatowska, Architektura, I rok
Jeden kolor-seria czterech obrazów, akryl na płótnie, 50x30

Jest to seria obrazów będąca odpowiedzią na zagadnienie użycia jednego koloru podczas tworzenia kompozycji malarskich. Pozornie banalne mogą bowiem kształtować ciekawy oraz nieoczywisty efekt. Całość była zabawą barw, ich odcieni oraz oczywistych kształtów w nieoczywistych ułożeniach.



Volha Kaluhina, Grafika artystyczna, II rok
Martwa natura, olej na płótnie, 90x90



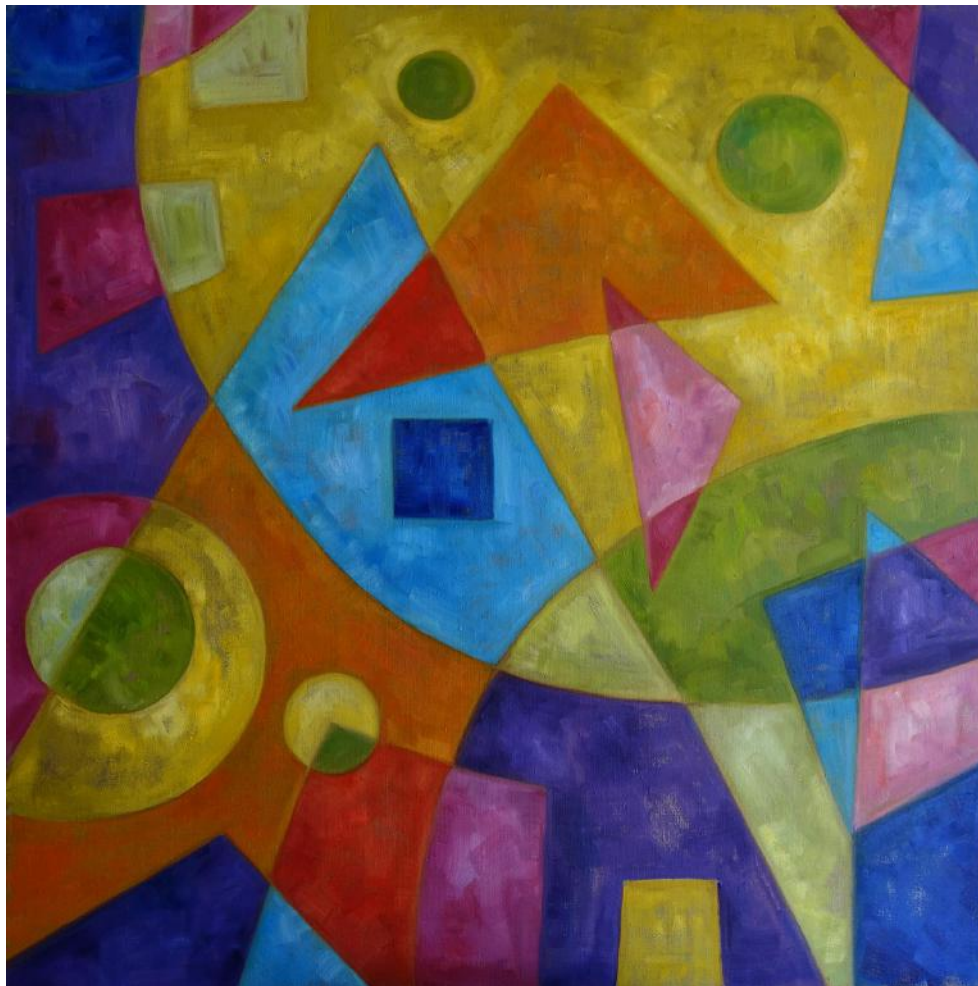
Volha Kaluhina, Grafika artystyczna, II rok
szkice do *Martwa natura*, akwarele na papierze, 15x15

Zacznę od Martwej natury. To była inscenizacja przedmiotów pod ręką. Ważne było dla mnie, aby zbudować kompozycję w zrównoważony sposób. Bardziej lubię moje podmalówki niż ukończoną pracę. Na początku wciąż czuję entuzjazm, czuję siebie i moją potrzebę wyrażenia się. Ale im dłużej trwa proces, tym bardziej jestem zdezorientowaną. A co chciałam powiedzieć? Niestety, tak wiele prac pozostało mi niedokończonych..



Volha Kaluhina, Grafika artystyczna, II rok
Niebieskie tulipany, olej na płótnie, 100x120

To bardziej lot fantazji i chęć wypełnienia siebie i oczu niebieskimi kolorami i ich różnymi odcieniami. Przyznam, że to tylko moje wypełnienie. Jestem jak dzbanek, który po prostu trzeba było napelnić wodą. Zakończyłam tę pracę. Bardzo chciałam jeszcze dodać, ale jak dla mnie w pracy artystycznej lepiej nie dokończyć niż przerobić.



Volha Kaluhina, Grafika artystyczna, II rok
Nastrój, olej na płótnie, 90x90

Miałam ogromne pragnienie wyrażenia siebie geometrycznie. Nigdy wcześniej nie rysowałam takich abstrakcji. A tu bardzo chciałam. Pracą jestem ogólnie zadowolona, ale istnieje chęć jej uzupełnienia, dodania jej historii. Ogólnie rzecz biorąc, okazuje się, że jeśli narysujesz za każdym razem według własnego ogromnego pragnienia, okaże się to rodzajem pamiętnika psychologicznego.



Kaja Koster, Rzeźba, II rok, II stopień
Projekt Mevlevilik, olej i opiłki żelaza na płótnie, technika własna, dyptyk 50x50 i 100x150



Kaja Koster, Rzeźba, II rok, II stopień

Projekt Mevlevilik, olej i opiłki żelaza na płótnie, technika własna, 100x100

W rzeczywistości nawarstwiający się rysunek ruchu i tego, co dzieje się pomiędzy tańczącymi a sacrum jest niewidoczny. To powietrze. Idea eteru i jego wędrująca materia stały się dla mnie inspiracją. Bardzo ważny jest tu kontekst kulturowy, bez którego podjęcie tego tematu byłoby niemożliwe.

Użyty przeze mnie w projekcie pył żelaza staje się tu metaforą powietrza, wykreślając stalowe obręcze. Z jednej strony trwałość a z drugiej kruchość materii. Z czasem jego eteryczność koroduje, utlenia się, ale nie znika całkowicie. Paradoksalnie zamienia się w coś stałego a będącego jednocześnie jak gdyby w ciągłym ruchu. To coś w rodzaju „rozproszenia we wspólnocie”, opisywanego w filozofii mistycyzmu Mevlana.



Kludia Magierska, Projektowanie mebla, I rok
z cyklu *Martwa natura z krajobrazem*, akryl na płótnie, 30x30

Cykl obrazów "Martwa natura z krajobrazem" – obrazy o tematyce rodzajowej. Przedstawiają wnętrza pomieszczeń w domu rodzinnym. Elementem wspólnym obrazów jest krajobraz.



Klaudia Magierska, Projektowanie mebla, I rok
z cyklu *Dmuchawce latawce wiatr*, akryl na sklejkę, 30x42

Cykl obrazów „Dmuchawce latawce wiatr” – obrazy są interpretacją piosenki „Dmuchawce, latawce, wiatr” Budki Suflera i Urszuli. Za pomocą różnych środków wyrazów, takich jak barwa czy faktura przedstawiona jest szara, otaczająca nas rzeczywistość. W centrum obrazów znajduje się „wyidealizowany świat z piosenki.



Jakub Mitoraj, Architektura, I rok
Martwa natura z oknem, akryl na płótnie, 100x130

Jest to pierwszy obraz, z którego jestem naprawdę zadowolony. Przejście na większy format umożliwiło mi swobodniejsze pracowanie pędzlem. Niewielka ilość elementów pozwoliła mi skupić się na kierunku światła.



Jakub Mitoraj, Architektura, I rok

Martwa natura ze stołem, akryl na płótnie, 130x110

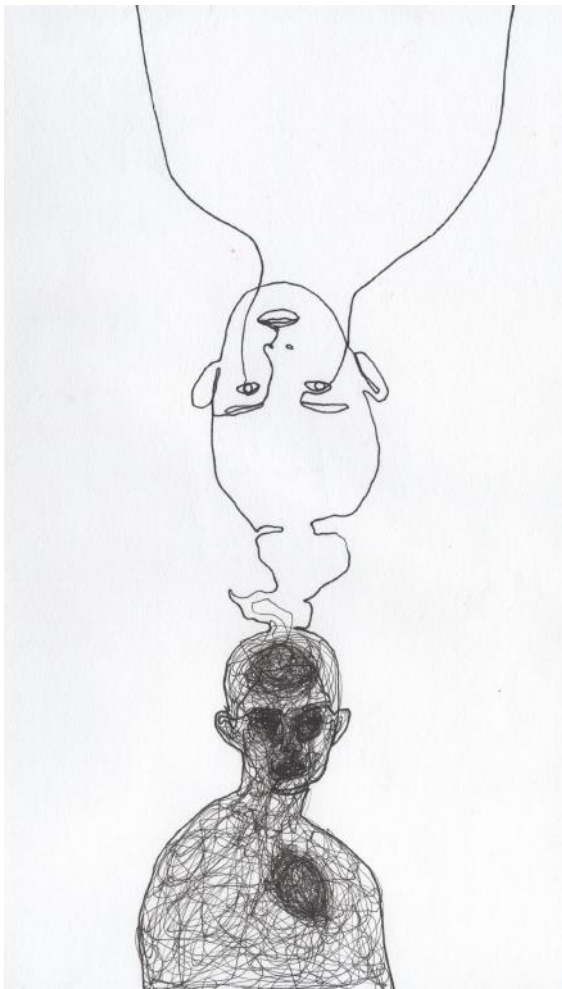
szkice do *Martwa natura ze stołem*, akryl na papierze, 58x40 | pisak na papierze, 21x19 | akryl na papierze, 43x40

Mimo, że pierwotnie obraz ten miał być jedynie podmalówką, to zdecydowałem się pozostawić go na tym etapie. Choć sama sytuacja była dość bogata, obraz jest dość ascetyczny.

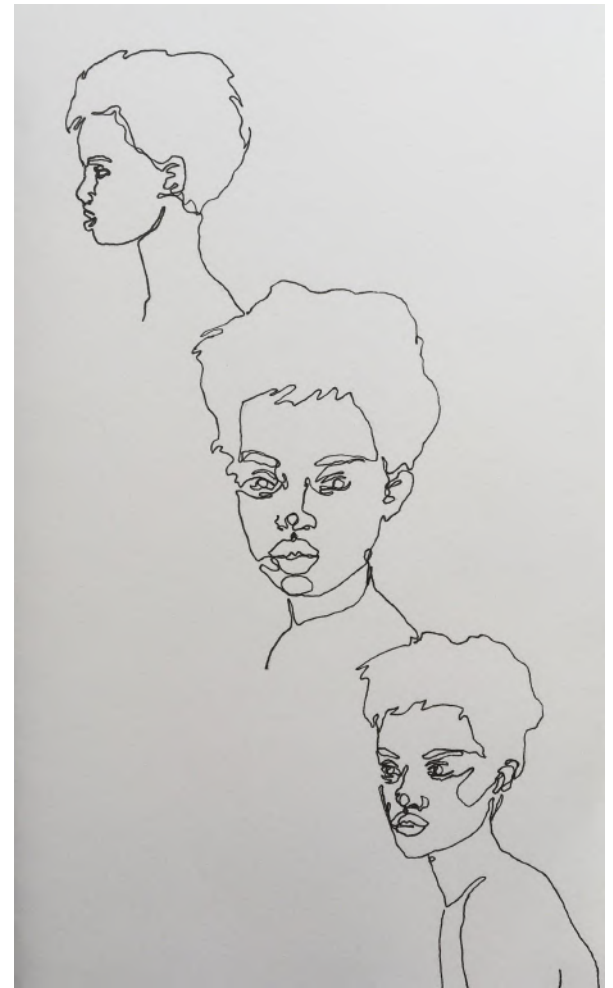
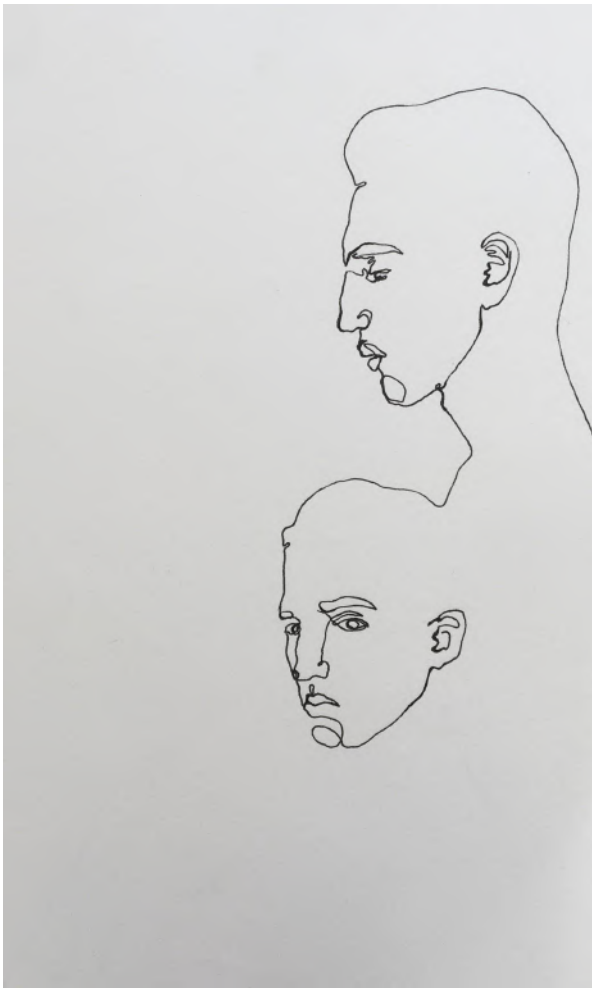


Jakub Mitoraj, Architektura, I rok
Szkic kanapy, akryl na papierze, 20x32

Szkic wykonany na początku pracy. Myślę, że jego zaletą jest zupełna swoboda i wykonanie bez spijęcia. „Finalna” praca jednak nie wyszła tak dobrze. Mimo to, nauczyła mnie, że nie warto trzymać się tego jak w rzeczywistości coś wyglądało, ale zmieniać sytuację dla dobra obrazu. Dodatkowo, szczególnie w tej pracy, przy robieniu zdjęć w różnym oświetleniu, sugerowałem się zmianą barw i implementowały je w dalszych etapach.



Emilia Okoniewska, Architektura wnętrz, II rok
z cyklu *Portret*, cienkopis na papierze, 22x14



Emilia Okoniewska, Architektura wnętrz, II rok
z cyklu *Portret*, cienkopis na papierze



Emilia Okoniewska, Architektura wnętrz, II rok

z cyklu *to nie jest gra*, akryl na płótnie: *to nie jest gra*, 18x24 | *najbardziej lubię myśleć/o tym kim byłbym gdyby nie to*, 25x30 | *w te wakacje nauczymy się pożegnać*, 25x30

Cykl obrazów "to nie jest gra" opowiada historię, ukazuje kondycję człowieka skrzywdzonego w pewien sposób w przeszłości. Na przedstawiony stan emocjonalny nie miały wpływu tylko i wyłącznie nieudane relacje romantyczne, ale także fałszywe przyjaźnie i ludzie, którzy mieli jakkolwiek negatywny wpływ na tę osobę. Jednak to właśnie te osoby, emocje kreują człowieka. Niektóre z obrazów pokazują jak bohater mierzy się z byciem zranionym. Jest to proces, okres rekonwalescencji. Pusta przestrzeń ukazuje ludzkie zagubienie i samotność w pierwszych etapach zdrowienia. Obrazy są wspomnieniem przeszłości reprezentowanej przez symbole - cierpienie zostało przedstawione za pomocą czerwonych plam.



Emilia Okoniewska, Architektura wnętrz, II rok
z cyklu *to nie jest gra*, akryl na płótnie:
wracam do domu | pozbadź się serca/aby uczynić samotność lekką | chwilowo bez tytułu



Katsiaryna Patsouskaya, Grafika artystyczna, I rok
Martwa natura, olej na płótnie, 70x50



Katsiaryna Patsouskaya, Grafika artystyczna, I rok
Martwa natura, olej na płótnie, 70x50

W tym roku głównie skoncentrowałam się na rozwoju dwóch tematów. Pierwszy- czas. Myślałam o tym jak człowiek postrzega to. Drugi temat-taniec. Dla mnie taniec zawsze był ważną częścią życia. Chciałam zastanowić się nad momentem pasji i inspiracji i odwrotnie nad treningiem i procesem postrzegania profesjonalizmu.





Anna Stachyra, Malarstwo, I rok
Martwa natura, olej na płótnie, 90x70



Anna Stachyra, Malarstwo, I rok

z cyklu *Obraz znaleziony*

szkic olejny na papierze, 30x21 | olej na płótnie, 120x90 | szkic olejny na papierze, 30x21

Pomysł na obraz zrodził się podczas spaceru w Warszawie, gdy przy jednej z kamienic dostrzegłam budkę z naklejonym plakatem dzieła Pietra Mondriana. Gdzie tam w takiej okolicy - pełnej zgiełku i nieporządku pojawił się taki uporządkowany Mondrian? Do tej pory mnie to zastanawia, dlatego w samym obrazie przekazałam to wrażenie, albo nawet niedowierzanie, że to idealne wizualnie zjawisko znalazło swoje miejsce w pełnej pędu i nieuporządkowanej okolicy.



Anna Stachyra, Malarstwo, I rok

Szkice kuchenne, olej na desce, 21x30 | 30x21 | 30x21

Podczas trwania pandemii w pozornej stagnacji, która panowała mimo wszystko przebyłam bardzo długą drogę i poczyniłam wiele odkryć malarskich. W tym czasie stopniowo stawiałam małe kroki w malarstwie doskonaląc poszczególne elementy, odkrywając gest i rozszerzając widzenie. Szczególną miłością zapalałam do martwych natur, które pozornie takie same, nudne, z każdym spojrzeniem kryją coś nowego, bo przecież ulegają zmianie.



Agata Stemerowicz, Malarstwo, II rok

Uniwersalność z cyklu *Obraz znaleziony*, akryl na płótnie, 80x100

szkic z cyklu *Obraz znaleziony*, ołówek na papierze, 21x30



Agata Stemerowicz, Malarstwo, II rok
Dosłowność z cyklu *Obraz znaleziony*, 100x100

Obraz znaleziony

W świecie postrzegalnym, rzeczywistość jest subiektywna, własna i intymna. Obraz może odzwierciedlać część postrzeganej przez nas rzeczywistości. Odnajdywanie obrazu, czy na ulicy, czy to w szafie, czy też w lesie jest procesem świadomą decyzją szukania obrazu w dostrzeganej przez nas przestrzeni, jest staraniem się aby go ujawnić w poszczególnym kadrze i kompozycji. W dalszym ciągu może skłonić to autora do przetworzenia lub zastosowania jego wrażeń lub odkryć. Przy tym nie jest on jedynie skazany na poszukiwania wyłącznie w otaczającym go świecie materialnym. Obraz może być ogólnie czytelny, ale nie jest skazany na czytelność.

Pewna dosłowność: poprzez układanie znalezionych elementów i stworzenie z nich obrazu, autor może w ten sposób stworzyć *obraz znaleziony*. Jednak i tu jest istotna sama decyzja autora dotyczące kadru i kompozycji. Poniekąd inaczej niż na płótnie jest on skazany na dane właściwości elementów. Może to utrudniać tworzenie iluzji pewnego alternatywnego odbioru przedmiotów.



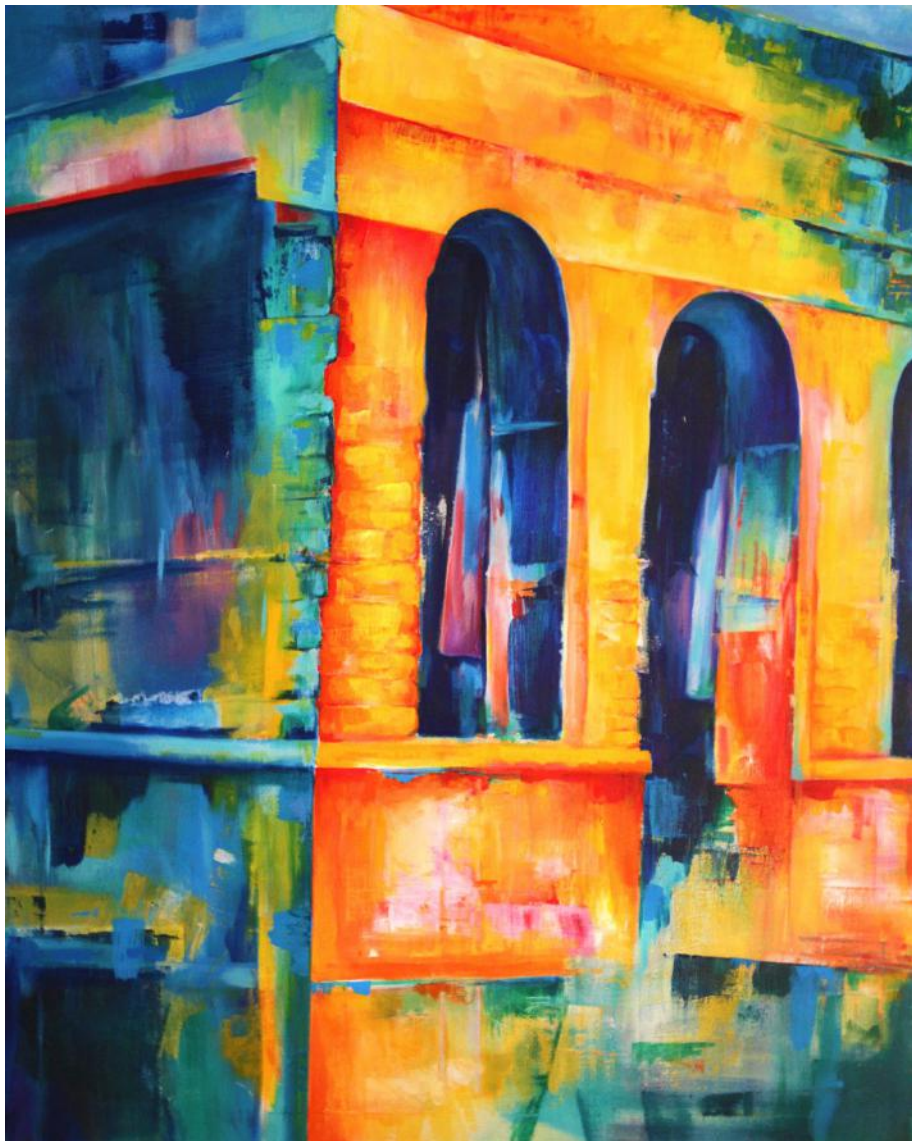
Agata Stemerowicz, Malarstwo, II rok

szkice II-V z cyklu *Folwark*, tusz na papierze | akryl na płótnie, 30x40

Kiedy w końcu zaczęłam realizować obraz *Ru_i* na płótnie, zdałam sobie sprawę z tego, że jednak podążam inną ścieżką, niż tą którą jak zakładałam, będę szła. I nagle przypomniał mi się krótki fragment powieści, którą przeczytałam lata temu. Stwierdziłam, że jest on bardzo trafny i odpowiedni by metaforycznie opisać proces powstania tego obrazu:

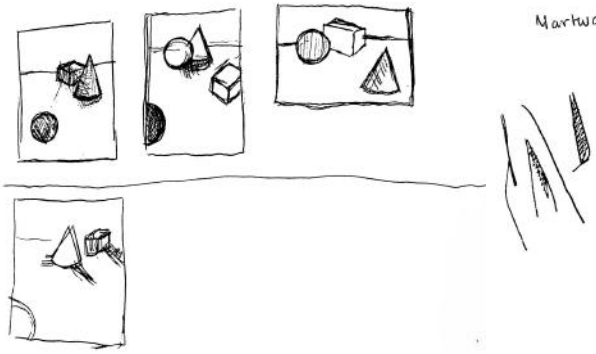
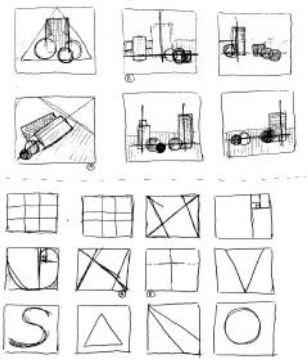
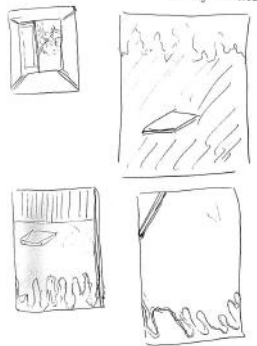
*[...]Wyobraź sobie, że chcesz kupić bułki. Masz na nie naprawdę ochotę i apetyt. W końcu znajdujesz sklep, wchodzisz i mówisz: „Poproszę dziesięć bułek.“ A sprzedawca odpowiada: „Przepraszam, nie sprzedaję bułek. To jest sklep ze śrubami, ja tylko sprzedaję śruby.“
Teraz masz trzy opcje. Możesz wracać codziennie i domagać się uparcie bułek, jeśli będziesz mieć szczęście, będziesz działać sprzedawcy tak bardzo na nerwy, że zdecyduje się na to by zamknąć sklep ze śrubami i zamiast tego sprzedawać bułki.
Druga i bardziej godna polecenia opcja to: Wychodzisz ze sklepu i sprawdzasz, czy możesz gdzie indziej znaleźć jakąś piekarnię. Trzecia opcja polega na tym, że możesz również rozważyć, czy przydadzą ci się ewentualnie śrubki. Może twój głód bułek nie jest aż tak silny. Może śruby też pomogą. Ale jeżeli myślisz, że śruby nigdy nie zaspokoją twojego głodu, to powinieneś opuścić to miejsce i znaleźć piekarnię[...]*

Karen Duve, *Dies ist kein Liebeslied*, 2002

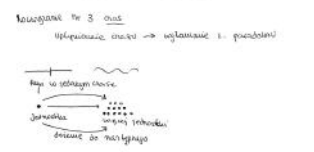
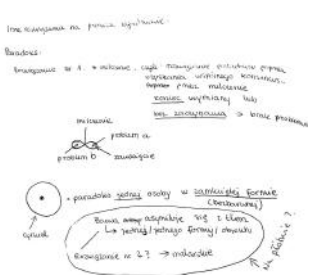
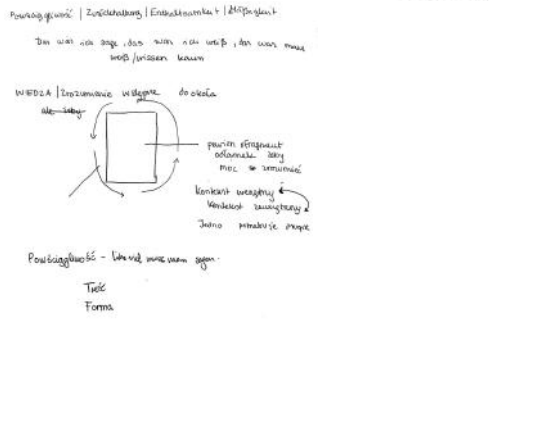
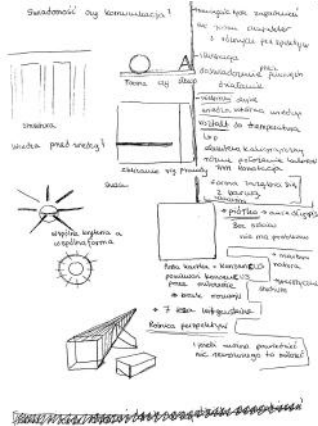
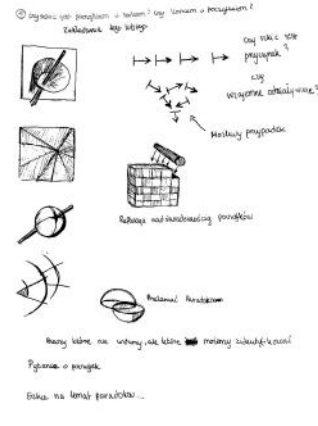
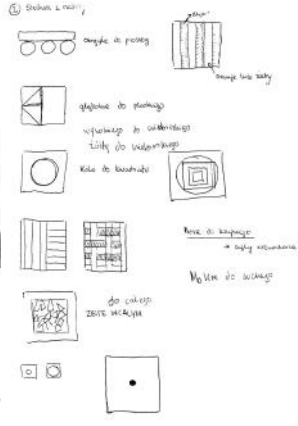
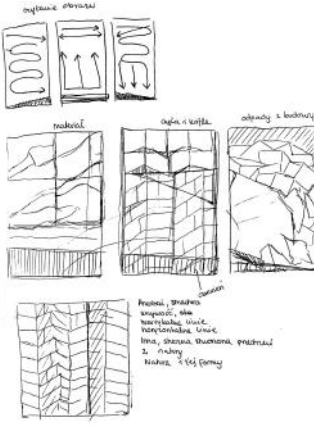
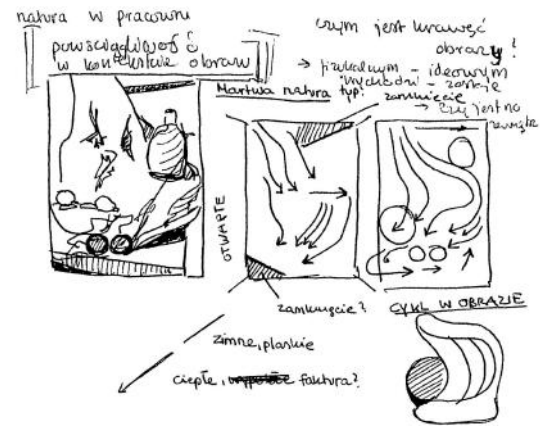


Agata Stemerowicz, Malarstwo, II rok
Wejście nie wejście, akryl na płótnie, 100x80
szkic do *Wejście nie wejście*, tusz na papierze

Wzrost - rozszerzenie - w kierunku wierzchołka i dookoła
 wzrost od środka - od zewnątrz - w kierunku środka
 rozszerzenie - rozszerzenie w kierunku - w kierunku
 odśrodkowy - rozszerzenie - w kierunku - w kierunku
 rozszerzenie - rozszerzenie - w kierunku - w kierunku
 rozszerzenie - rozszerzenie - w kierunku - w kierunku



Martwa



Agata Stemerowicz, Malarstwo, II rok
 Notatki ze szkicownika, 30x21



Oskar Śliwiński, Malarstwo, I rok
Martwa natura, olej na płótnie, 80x100



Oskar Śliwiński, Malarstwo, I rok

Korespondencja sztuk - Symfonia Leningrad, olej na płótnie, 120x200, kolaż cyfrowy

Obraz jest odpowiedzią na VII Symfonię Dmitrija Szostakowicza, znaną również pod nazwą „Leningrad”. Projekt ukazuje dramatyczną sytuację, ale również upamiętnia zwycięstwo Leningradu podczas oblężenia w czasie II wojny światowej. Tak samo jak symfonia Szostakowicza obraz jest listem do walczących o wolność oraz gestem wsparcia i wiary w lepsze jutro.



Oskar Śliwiński, Malarstwo, I rok
Obraz znaleziony – Polowanie na fokę

Projekt powstał na podstawie obrazu, który wisiał przez wiele lat w moim rodzinnym domu. Przez pewien czas był schowany i zapomniany. Został namalowany przez mojego ojca ponad 30 lat temu i był inspirowany małym rysunkiem nieznanego artysty z Kanady.

Stylistyka obrazu ma przypominać malarstwo Nikifora Krynickiego i jest pewnego rodzaju ukłonem w jego stronę. To właśnie jego postać od lat inspirowała mojego ojca i była również impulsem do stworzenia pierwotnej wersji obrazu.



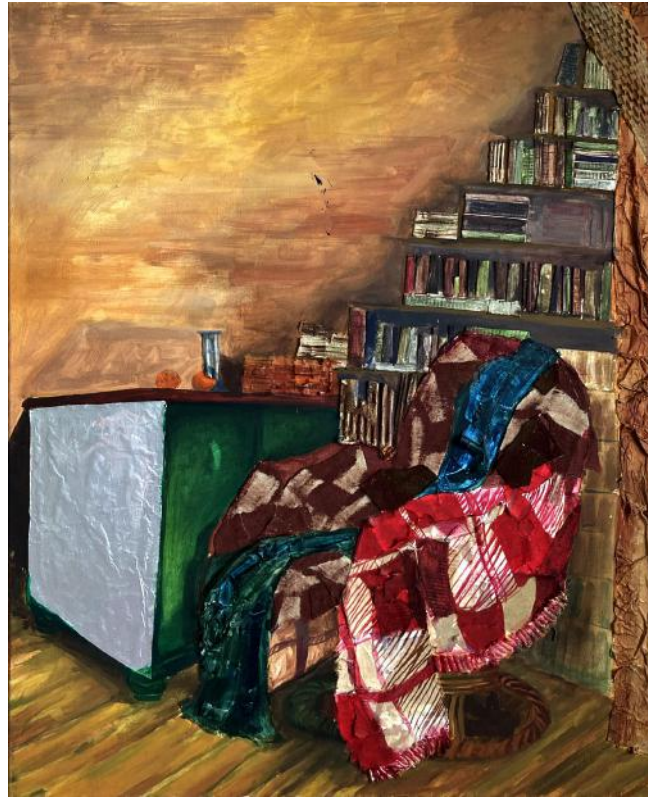
Oskar Śliwiński, Malarstwo, I rok
bez tytułu, olej na papierze, 30x21



Paulina Talewska, Wzornictwo, I rok

Tryptyk - obraz znaleziony dosłownie wszędzie, technika mieszana na płótnie, 60x240

W tej pracy podjęłam próbę uchwycenia ulotnych stopklatek z życia codziennego- podróży, widoków z okna, elementów mojego mieszkania. Zaintrygowana ruchem i złożonością obserwowanej rzeczywistości, połączyłam wybrane fragmenty szkiców w jedną pracę, pokazując wzajemne przenikanie się widzianych sytuacji. Akryl łączy się tu z linearną pastelą, elementami kolażu i nicią.



Paulina Talewska, Wzornictwo, I rok

W martwej naturze wszystko na raz, technika mieszana na płótnie, 120x60

W tej pracy chciałam pokazać wzajemne przenikanie się przedmiotów, ich współistnienie i działanie w kompozycji, to, jak na siebie wchodzą i przeszywają się wzajemnie. Użyte przeze mnie faktury dodatkowo dodają wierniejszego charakteru sytuacji, pozwalając na wielopoziomowe odkrywanie obrazu- nie tylko za pomocą wzroku, ale również dotyku.

Martwa natura dotykana, technika mieszana na płótnie, 80x60

Łącząc podejmowane przeze mnie zagadnienie faktury i martwej natury, chciałam jak najwierniej, choć subiektywnie, oddać charakter miejsca i umieszczonych na płaszczyźnie obrazu przedmiotów.



Paulina Talewska, Wzornictwo, I rok

Pieski w ruchu - skok, technika mieszana na płótnie, 80x80

Podjęłam temat ruchu i symultaniczności psa, zainspirowana twórczością futurystów. Psy budowane plamą barwną i konturem przenikają się razem z otoczeniem, tworząc złożoną kompozycję.

Pies-ki - analiza skoku, technika mieszana na płótnie, 80x80

Podjęłam próbę pokazania psa w kilkunastu fazach skoku, przenosząc jego sylwetkę ze szkiców. Starłam się ukazać ruch, mnogość nóg zwierzęcia i jego dynamikę.



Marcelina Wierzbicka, Wzornictwo, I rok
akryl na płótnie, 100x80



Marcelina Wierzbicka, Wzornictwo, I rok
Martwa 8 elementów, akryl na płótnie, 100x80

Praca ta była zainspirowana kubizmem. Pracując nad nią wyszłam od rysunków liniowych pracując nad formą i pokazaniem tej przestrzeni w dany sposób. Jest ona pierwszą pracą nad którą pracowałam w tej pracowni.



Marcelina Wierzbicka, Wzornictwo, I rok
etapy pracy *Martwa 13 elementów*, akryl na płótnie, 100x120



Marcelina Wierzbicka, Wzornictwo, I rok
Perspektywa, olej na płótnie, 70x90