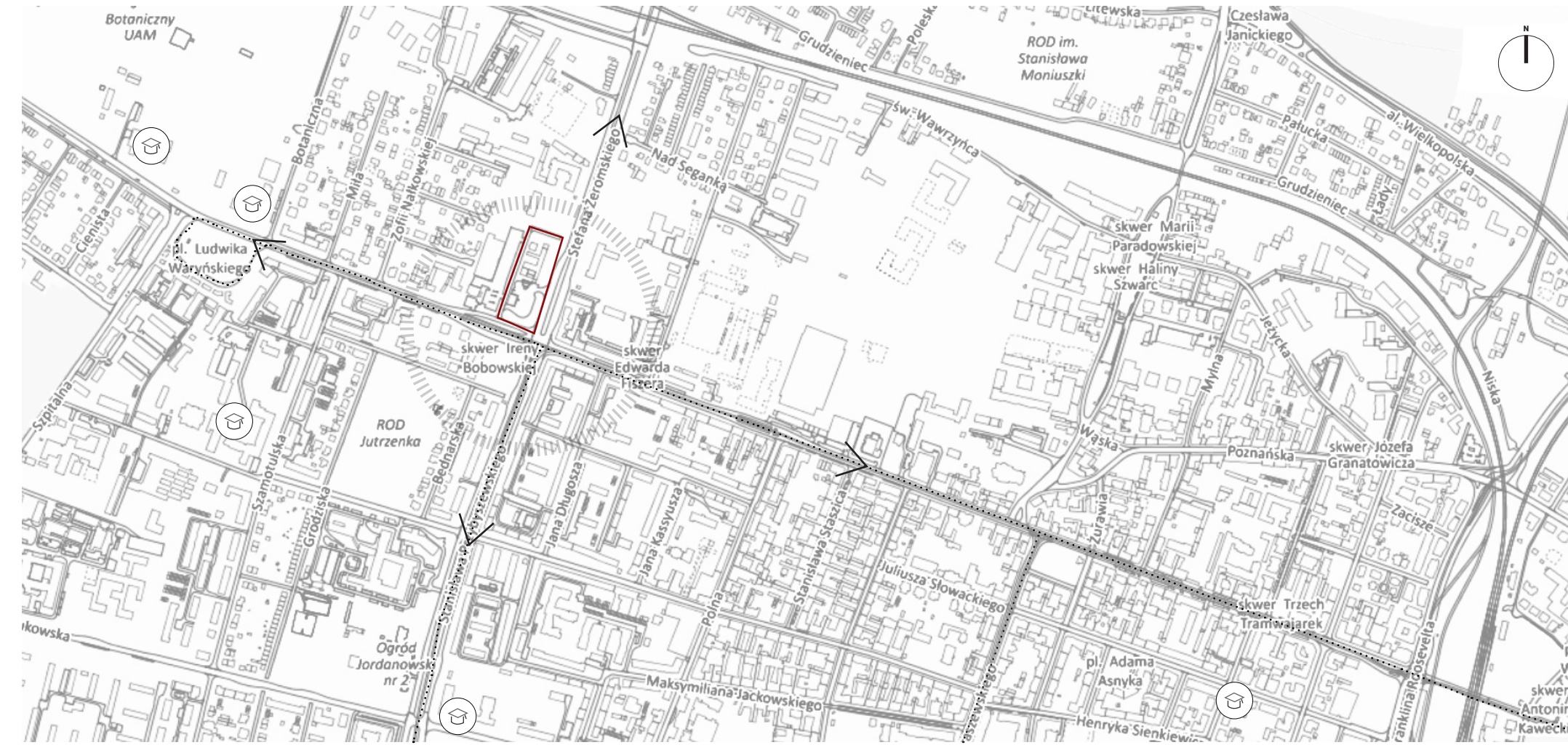


## Zespół budynków usługowych przy ulicy Dąbrowskiego 125

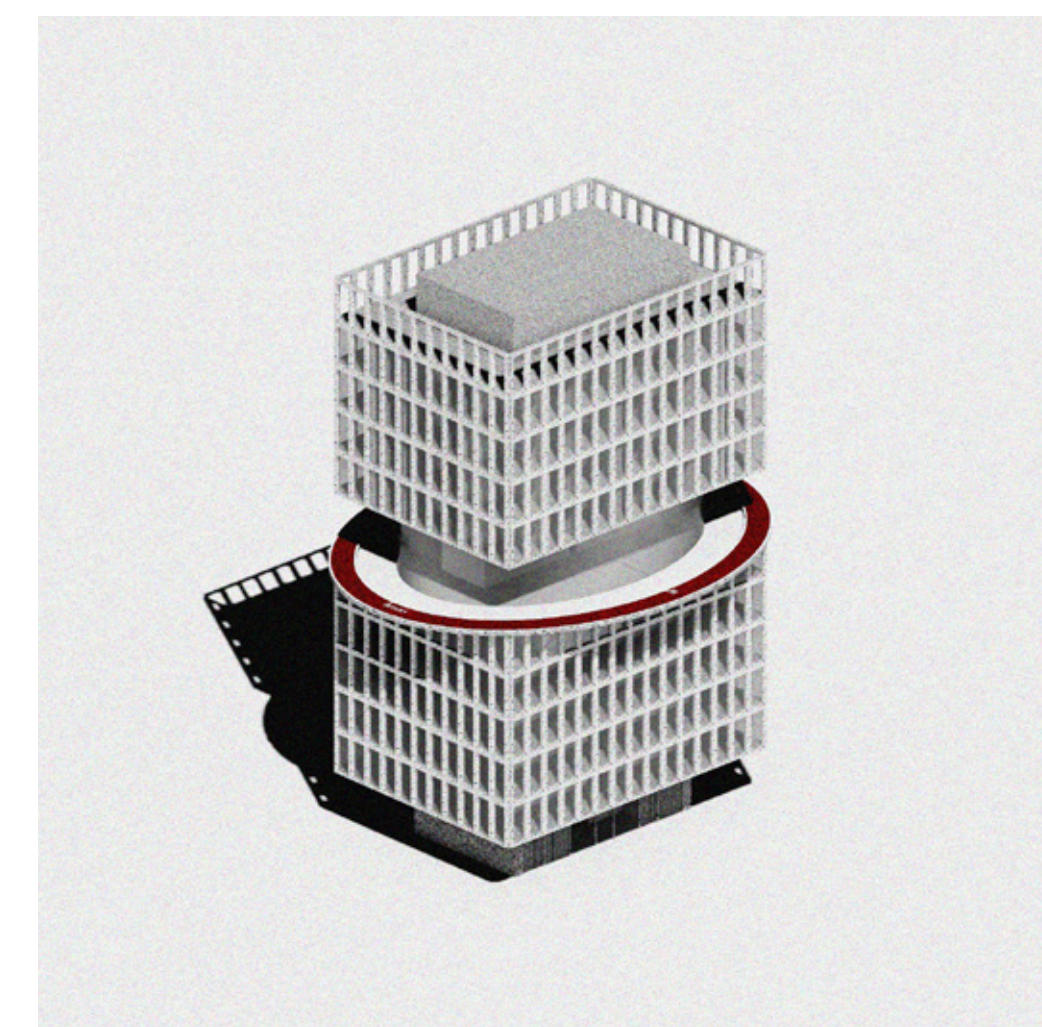
Projekt zakłada budowę dwóch budynków usługowych o identycznych podziałach funkcjonalnych z różnicą w użytkowaniu poszczególnych kondygnacji. Jest to próba uporządkowania przestrzeni. Działka mieści się przy ulicy Dąbrowskiego 125 w Poznaniu, dzielnica Ogrody, w województwie Wielkopolskim. Skrzyżowanie ulic Zeremskiego i Dąbrowskiego to ważny węzeł komunikacyjny między północną i zachodnią częścią miasta, a centrum. Obecnie znajduje się tam budynek stacji benzynowej. W najbliższym sąsiedztwie niedawno wybudowano nowoczesny budynek handlowy. Zabudowa wokół działki jest mieszana - domy jednorodzinne (kostki z lat 90), budynki wielorodzinne szeregowo, szkoła, zabudowa średniej wysokości. Stacja zdaje się spełniać swoją funkcję lecz stanowi kolejny odłam zabudowy wśród budynków mieszkalnych.

Ulicę Dąbrowskiego charakteryzuje długa oś widokowa, która rozpoczyna się już w centrum miasta - przy Okrągliku, a kończy na pętli Ogrody. Z analizy pieszej wynika, że na trasie znajduje się 6 budynków o podobnych wysokościach, które skutecznie wpisują się w oś widoku. Ich wysokie szczyty można dostrzec z dużej odległości oszacowując tym samym orientację w mieście na trasie o długości 3 kilometrów.

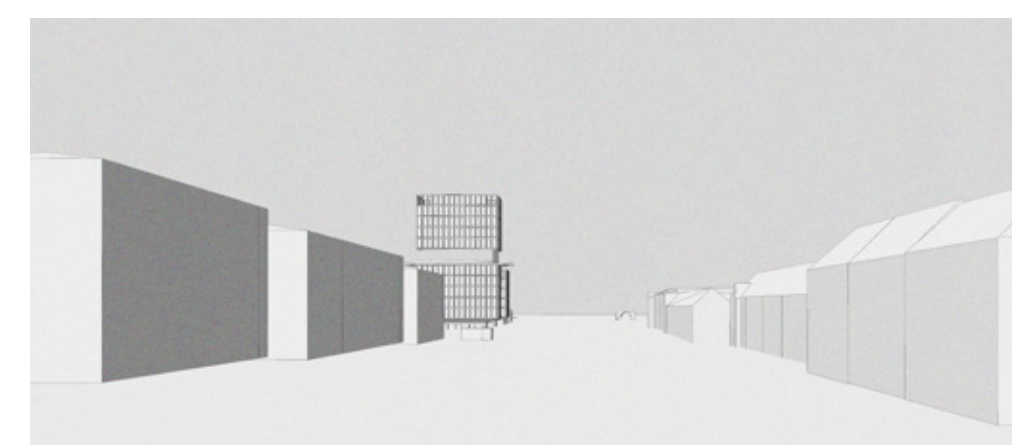
Efektem pracy jest budynek o charakterze usługowym. W górnej części znajduje się akademik odpowiadający na potrzeby studentów okolicznych uniwersytetów. Dolna część oraz budynek sąsiadujący - mniejszy - to kondygnacje poświęcone biurom typu open space. Pozwala to na własne zagospodarowanie potrzebnej przestrzeni. Główny budynek przecina elipsa, w której znajduje się siłownia z bieżnią zewnętrzną o długości 100 m. W kondygnacji podziemnej budynku zaprojektowany został łącznik z księgarnią i miejscem wspólnym - patio. Tego typu zabieg ma uchronić odwiedzających od gwaru ruchliwych ulic i być miejscem spotkań mieszkańców.



Lokalizacja działki na fragmencie mapy Poznania



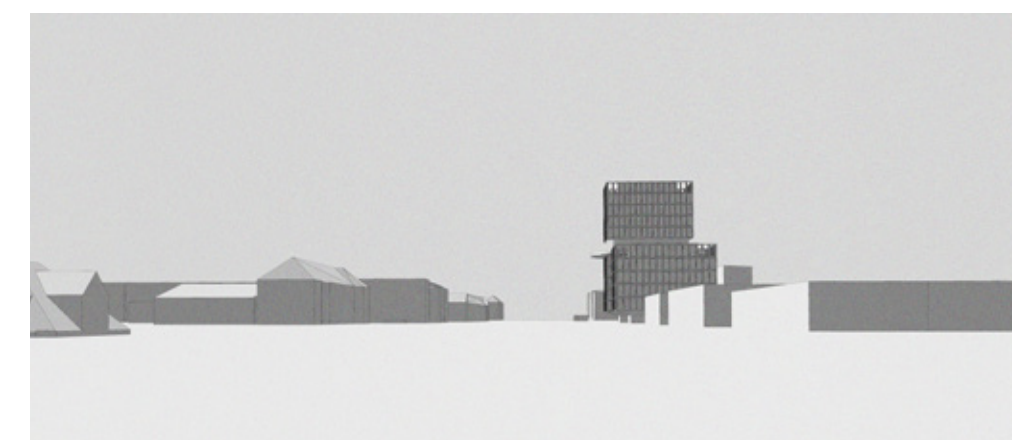
Aksonometria



Widok na północ w stronę ul. Nieścichowskiej



Widok na zachód w stronę pętli Ogrody



Widok na południe w stronę Grunwaldu

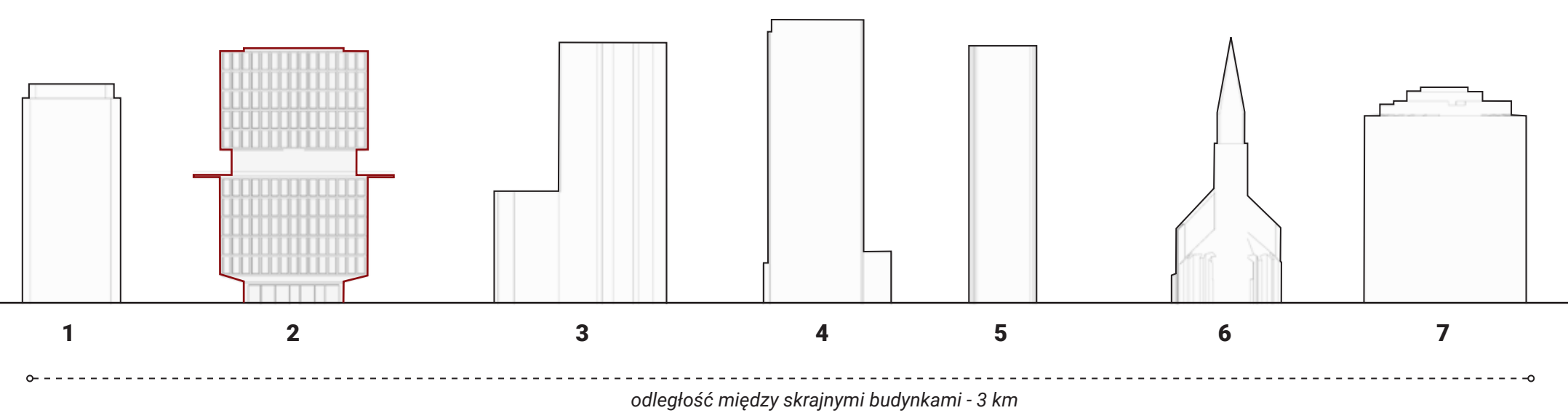


Widok na wschód w stronę centrum

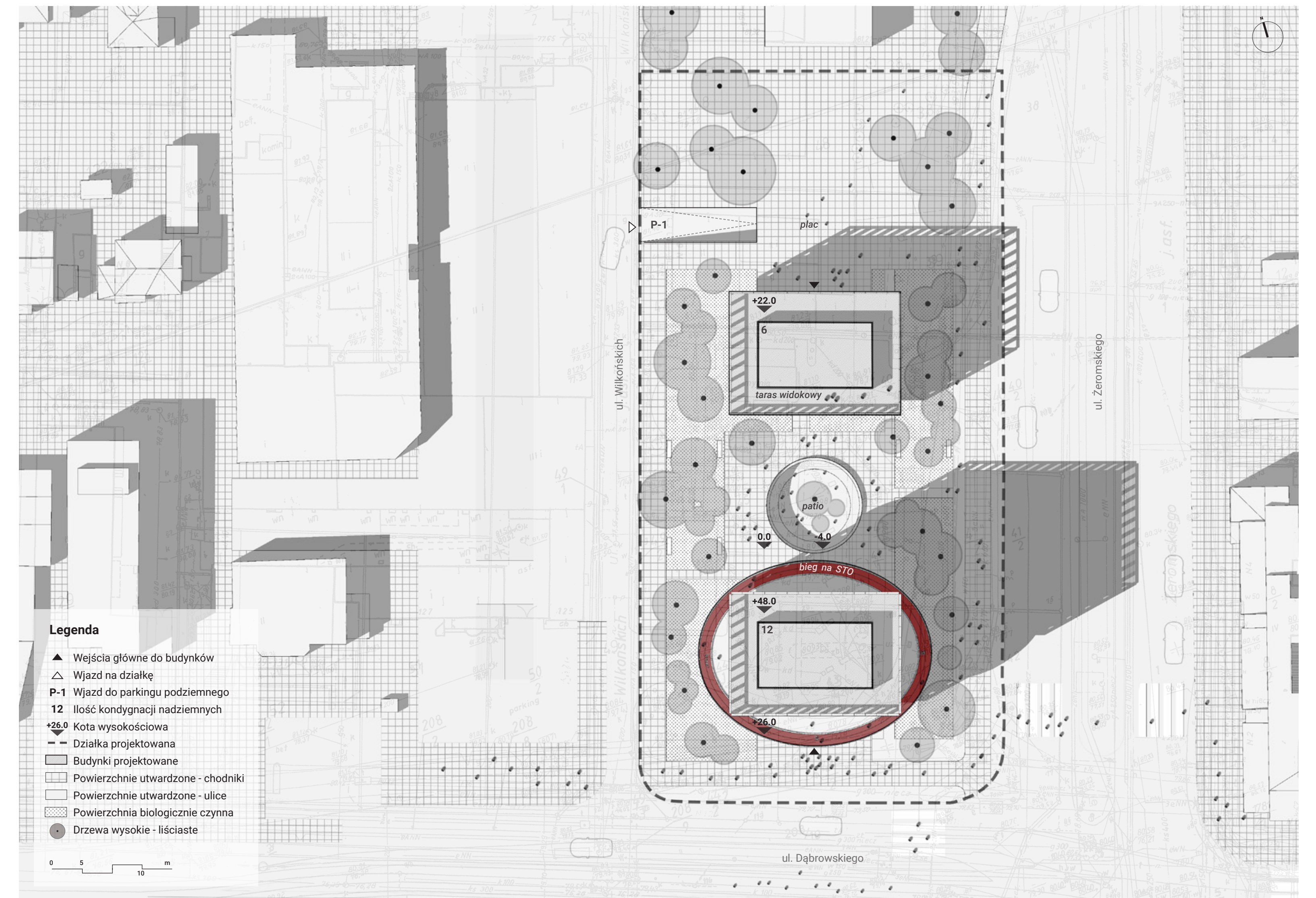
Widoki z perspektywy

### Legenda

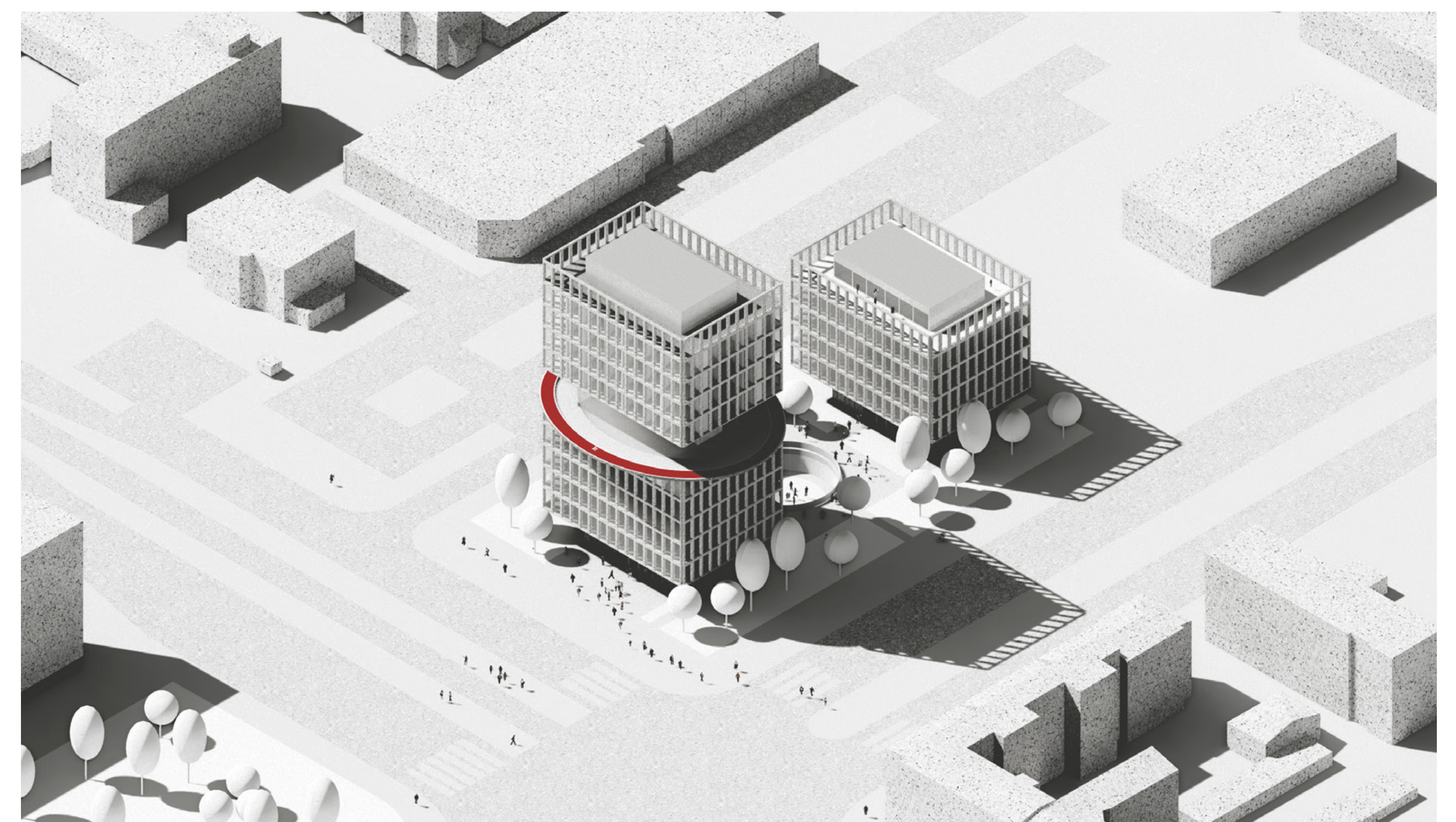
1 Budynek mieszkalny pętla Ogrody	48 m n.p.m.
2 Budynek projektowany Dąbrowskiego+Nieścichowska	52 m n.p.m.
3 Budynek mieszkalny Jeżyce	54 m n.p.m.
4 Budynek usługowy Jeżyce	60 m n.p.m.
5 Nobel Tower Jeżyce	53 m n.p.m.
6 Kościół Najświętszego Zbawiciela Fredry	55 m n.p.m.
7 Okrąglik Centrum	45 m n.p.m.



Oś widokowa ul. Dąbrowskiego - analiza wysokości

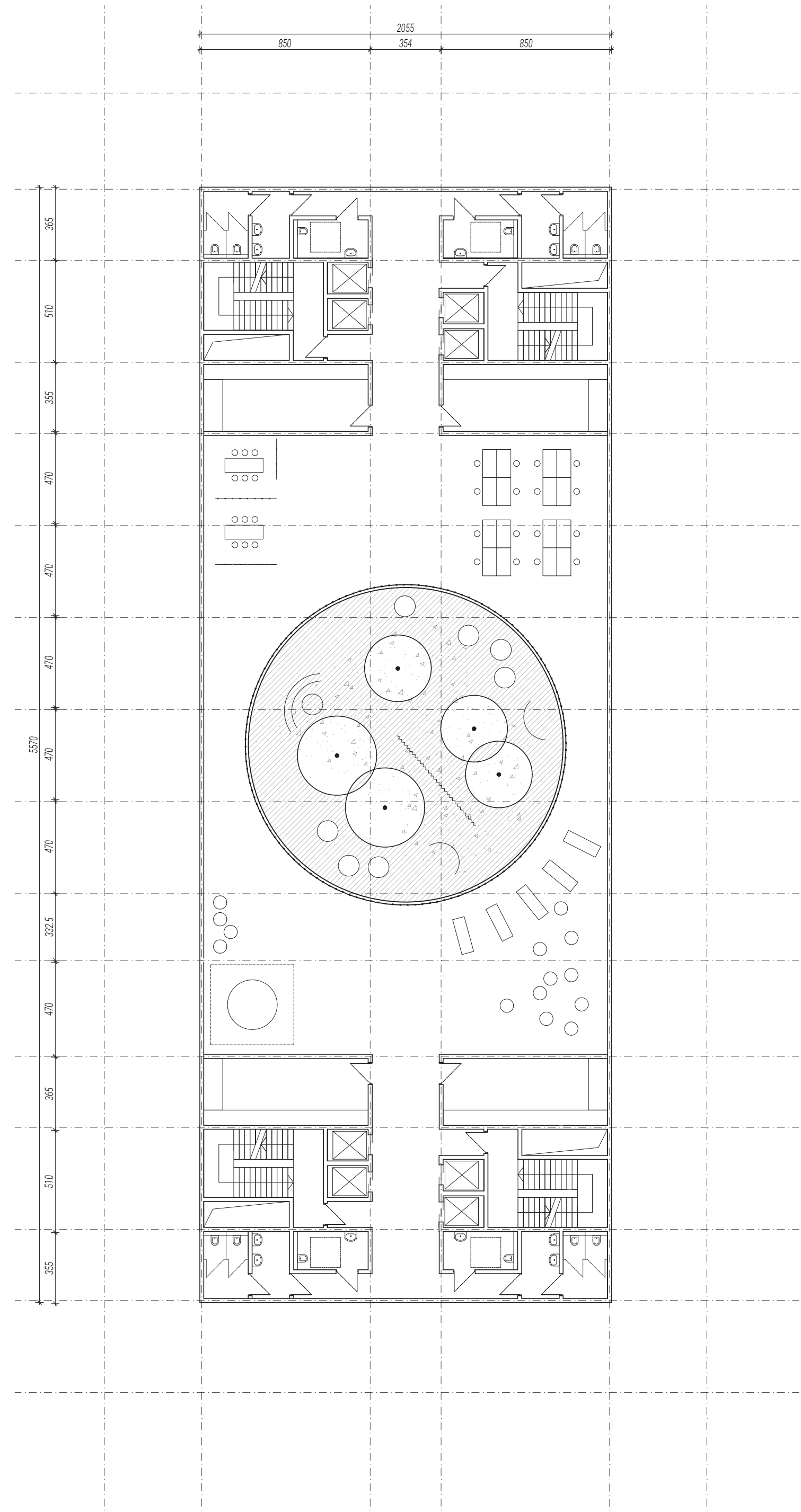


Plan zagospodarowania terenu 1:500

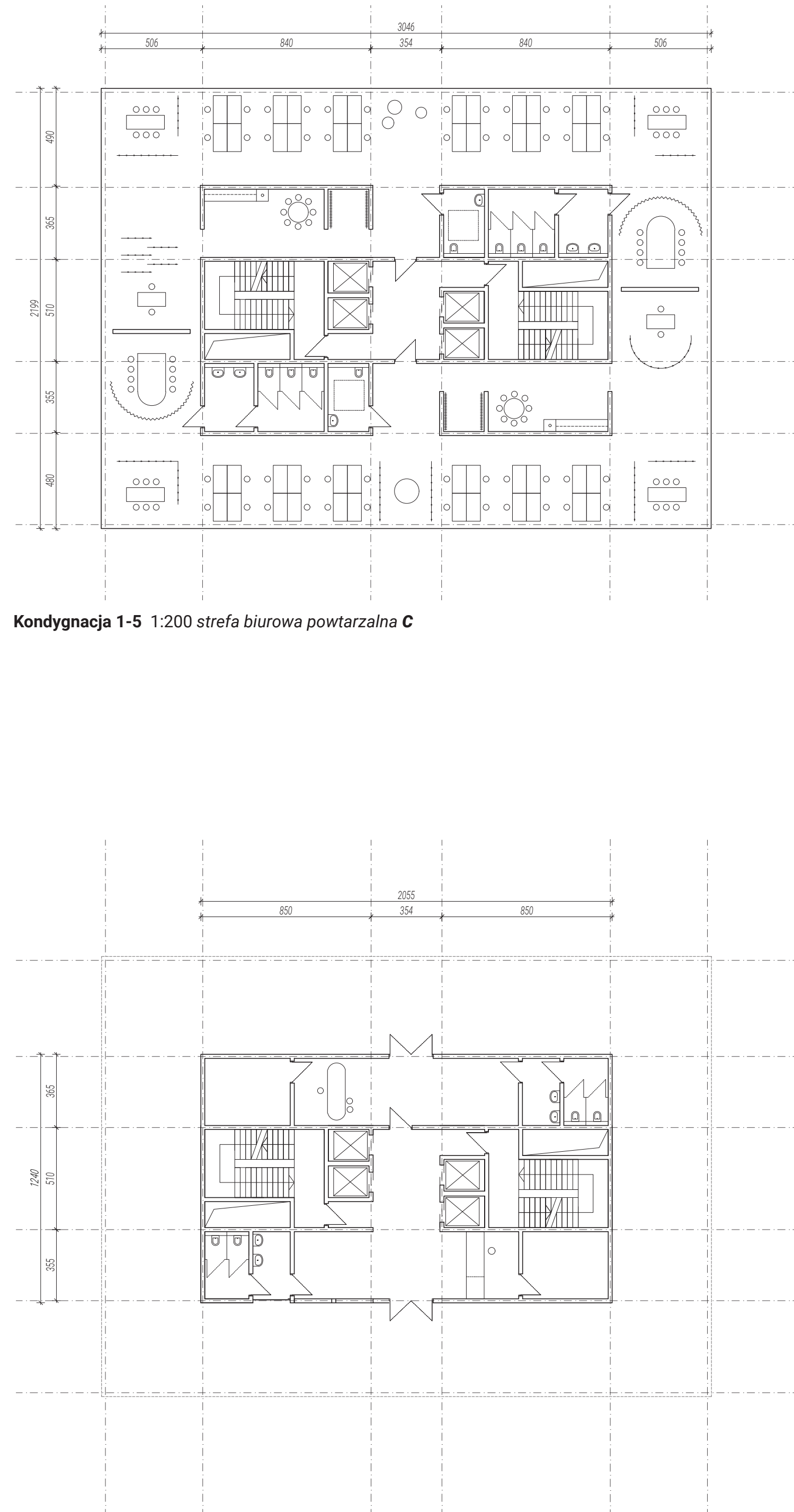


Widok z lotu ptaka

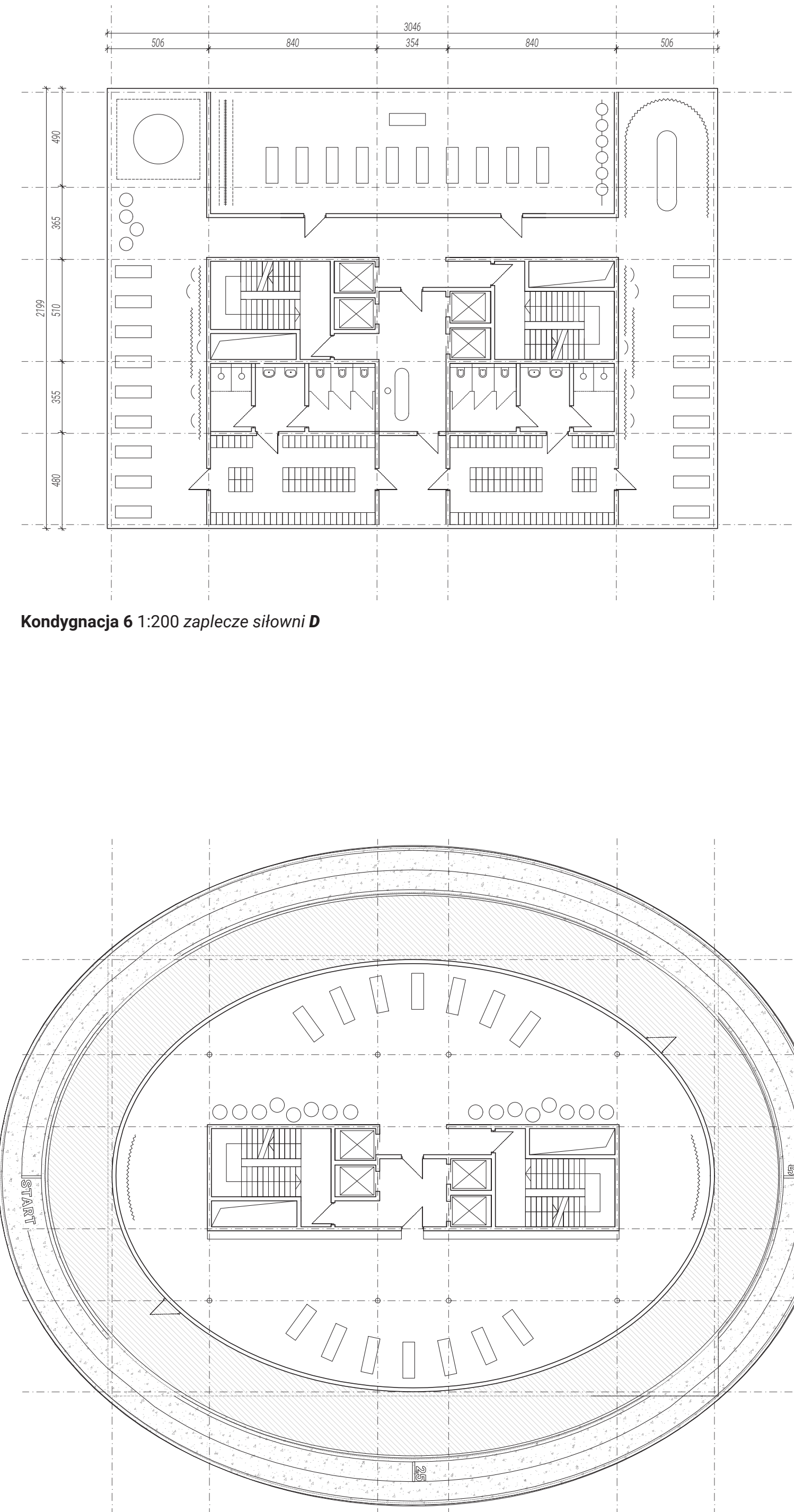




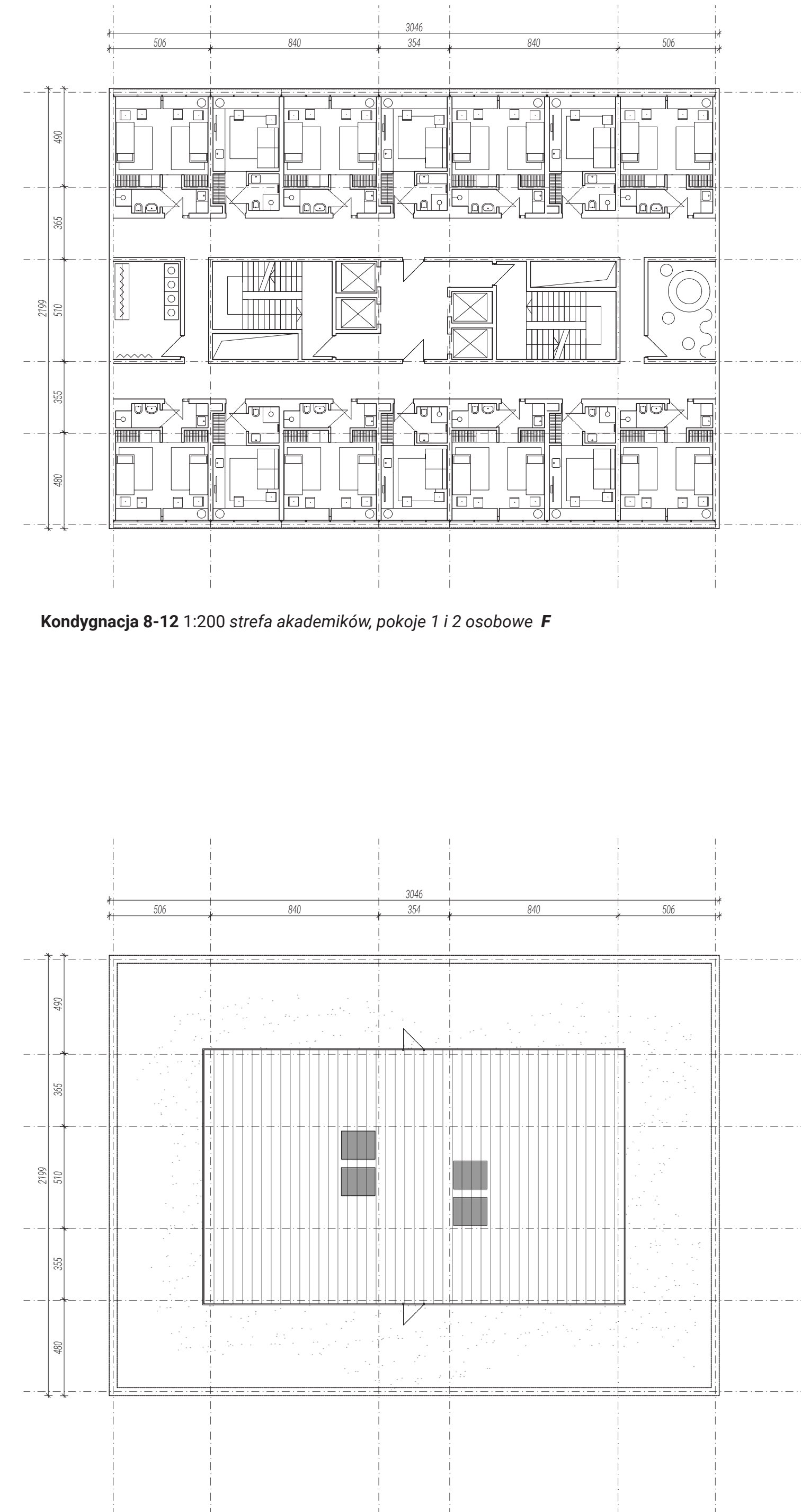
Kondygnacja -1 1:200 łącznik obu budynków A



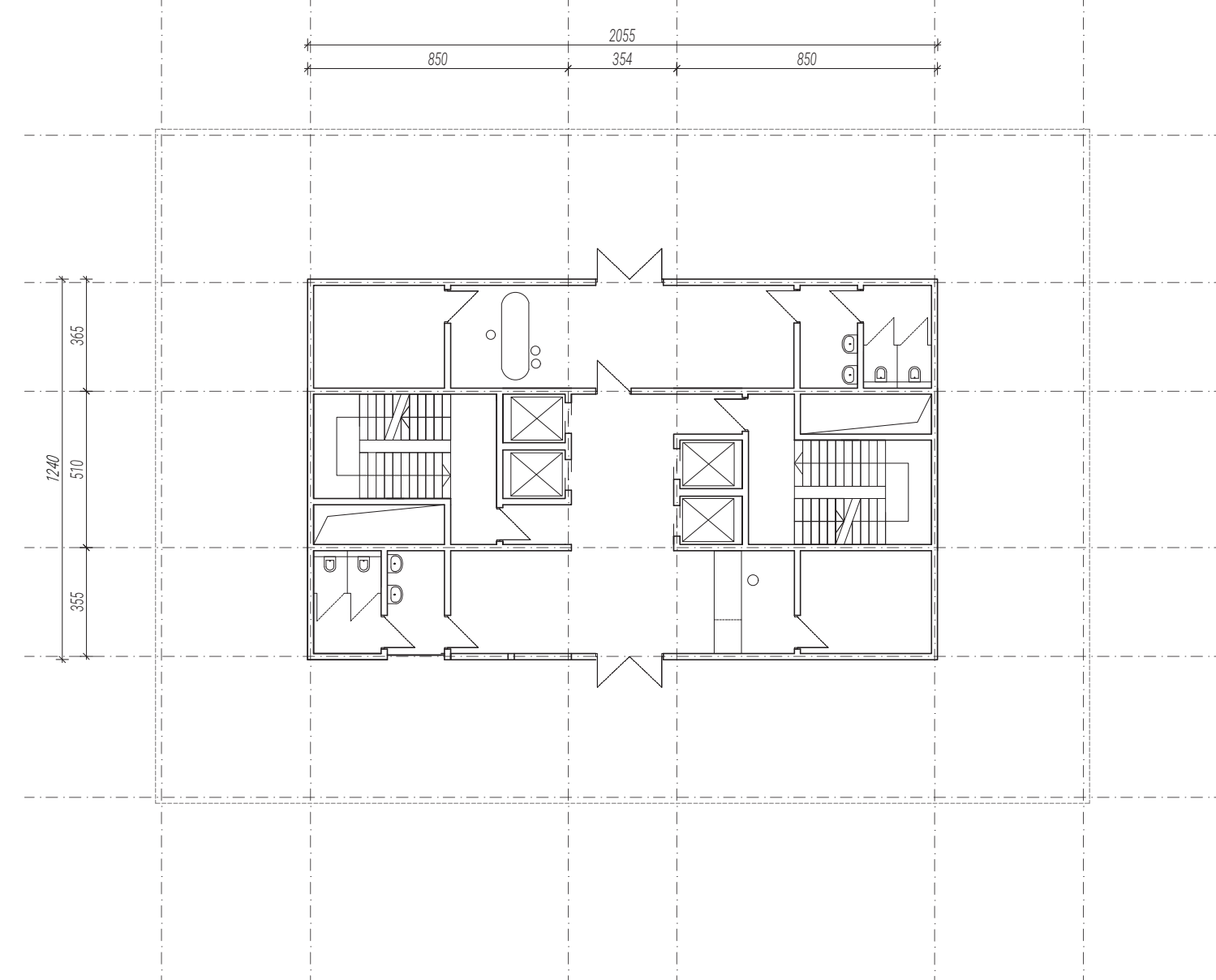
Kondygnacja 1-5 1:200 strefa biurowa powtarzalna C



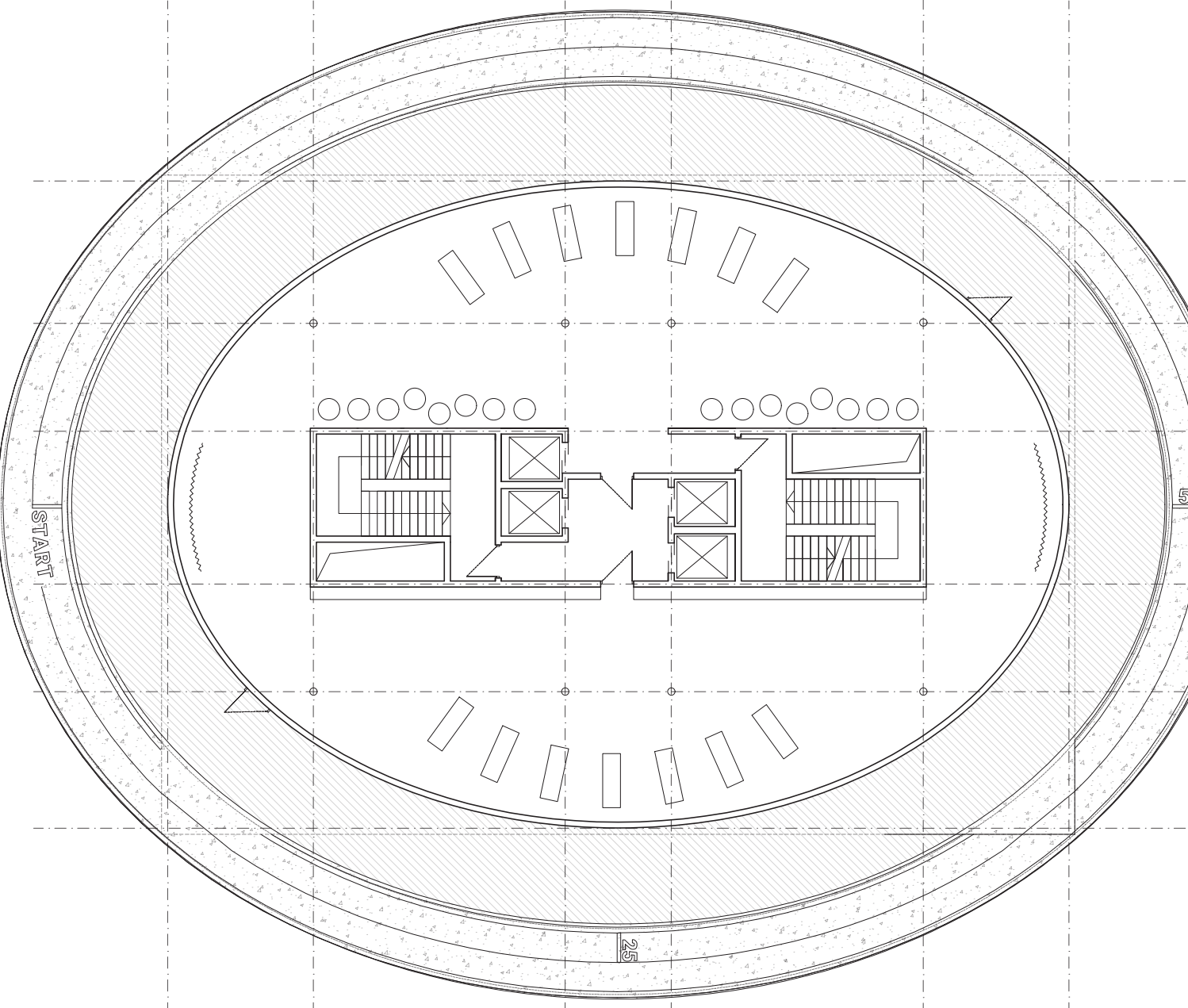
Kondygnacja 6 1:200 zaplecze siłowni D



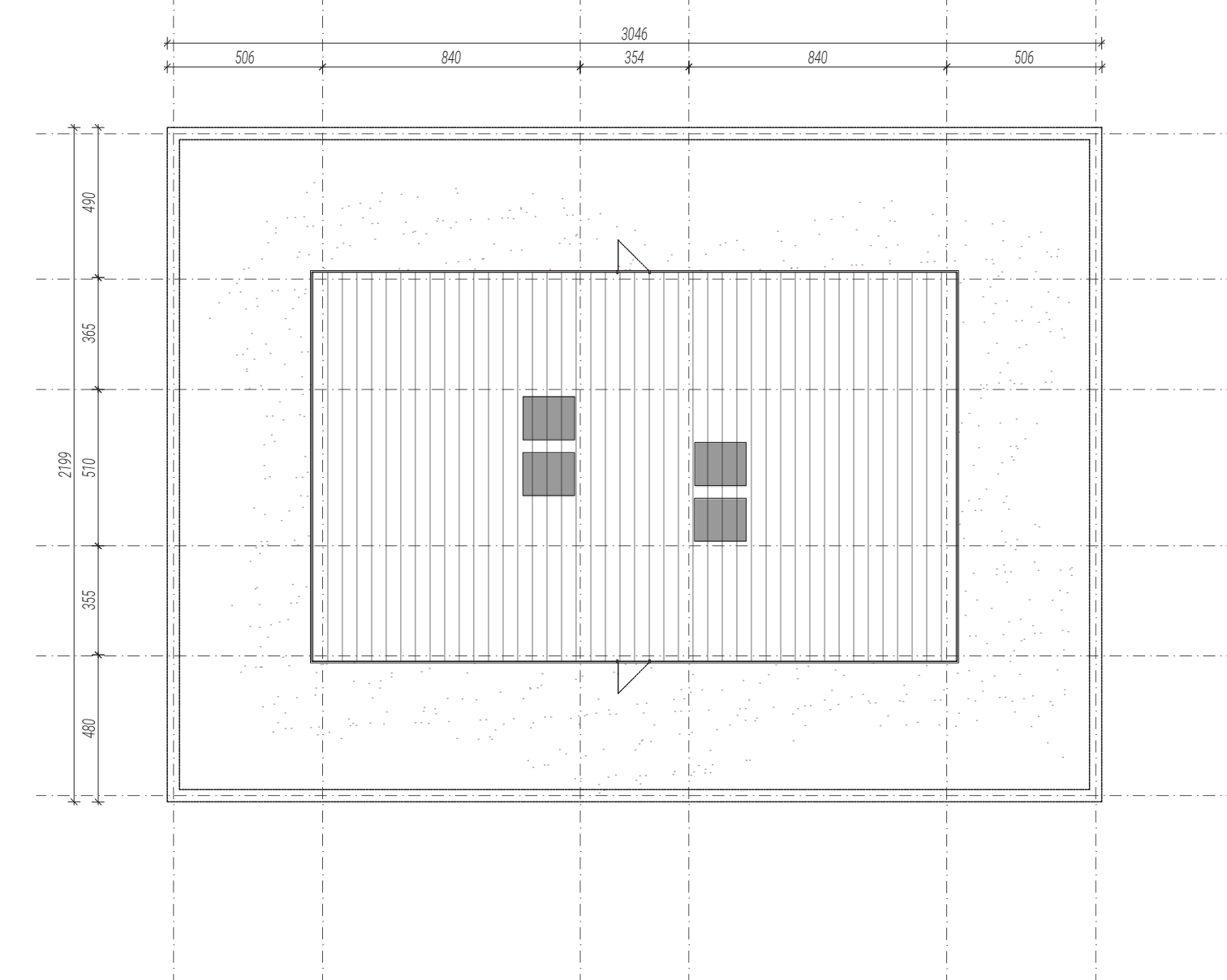
Kondygnacja 8-12 1:200 strefa akademików, pokoje 1 i 2 osobowe F



Kondygnacja 0 1:200 strefa wejściowa powtarzalna B



Kondygnacja 7 1:200 sala wspólna do ćwiczeń E



Kondygnacja 13 1:200 rzut dachu G



Wnętrze patio na kondygnacji -1



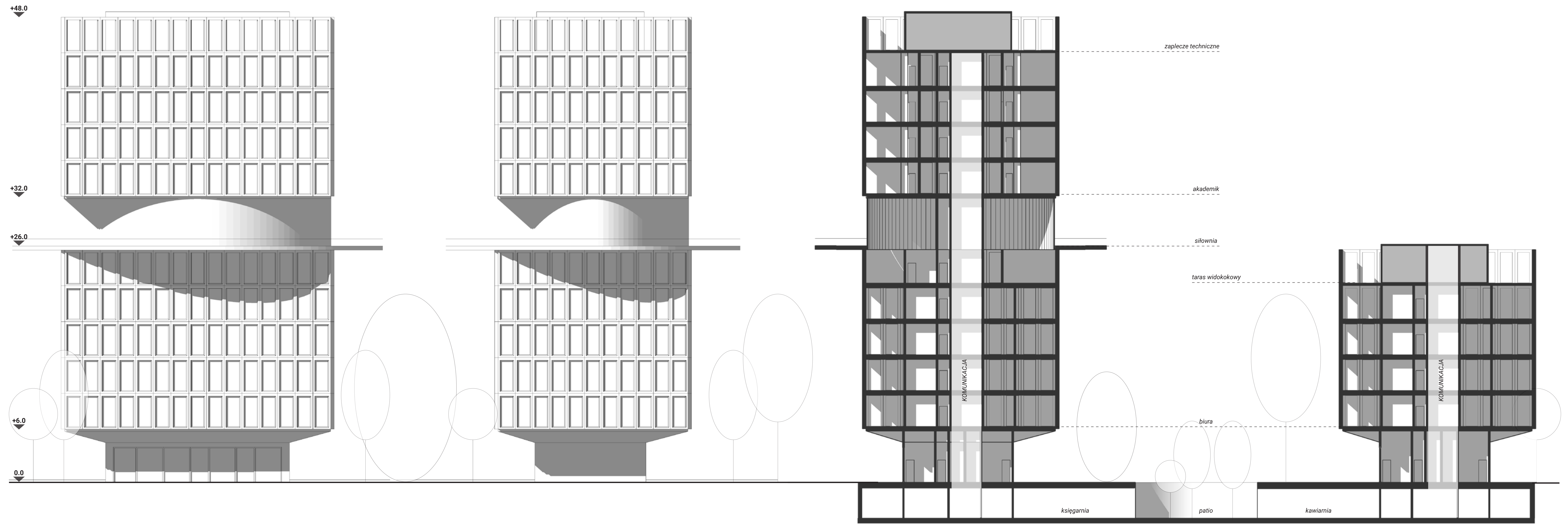
Bieżnia sportowa na kondygnacji +7



Relacja między budynkami



Zespół budynków usługowych przy ulicy Dąbrowskiego 125



Elevacja północna 1:200

Elevacja wschodnia 1:200

Przekrój A-A 1:200



Widok od ulicy Dąbrowskiego



Widok od ulicy Dąbrowskiego