

- Agnieszka Grzemska

portfolio

samkomuhús

restauracja + szklarnia

islandia

konkurs studencki

2021

projekt wyróżniony na krótkiej liście

zespół

Agnieszka Grzemska,

Jakub Wichtowski

Jan Zieliński

prowadzący

mgr inż. arch. Łukasz Spychaj

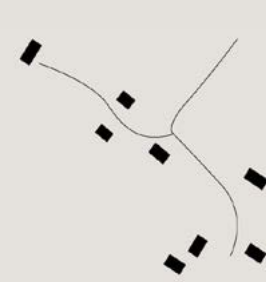
Projekt szklarniowej restauracji obok wulkanu Hverfjall, ma na celu nie tylko stworzenie domowej atmosfery, ale także zaangażowanie idei turystyki z poszanowaniem natury i lokalnego kontekstu. Koncepcja zakładała stworzenie i rozwój nowej osady, opartej na lokalnym wiejskim krajobrazie rozproszonych domów, ściśle związanych z naturą. Nowa wioska to miejsce spotkania z kulturą, które łączy w sobie globalność i lokalność, jako że moduły mają sprzyjać odwiedzaniu zarówno przez mieszkańców, jak i turystów z całego świata.

Kuchnia, umieszczona w sercu modułu, gromadzi obcych sobie ludzi przy jednym stole, pozwala im się spotkać i wspólnie gotować. Całość wnętrza jest w sposób bezpośredni połączona ze szklarnią, w której uprawiana jest żywność dla gości, a także rośliny sadzone przez mieszkańców w skrzyniach, będącymi przedłużeniem ogrodu przy ich domach.

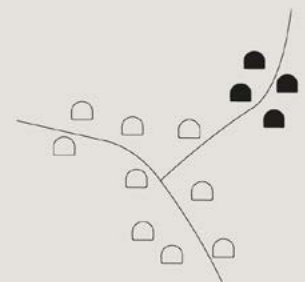
W projekcie wykorzystano rozwiązania low tech, tym samym minimalizując negatywny wpływ na środowisko i unikając nadmiernych strat ciepła. Jedyne przeszklone ściany południowe wpuszczają ciepłe promienie słoneczne do środka, natomiast masywne ściany boczne o dużej masie termicznej akumulują ciepło w ciągu dnia i oddają je w nocy.

Plan rozwoju osiedla obejmuje dalsze rozproszenie modułów, wypełnionych różnorodnymi funkcjami, w zależności od potrzeb społeczności.

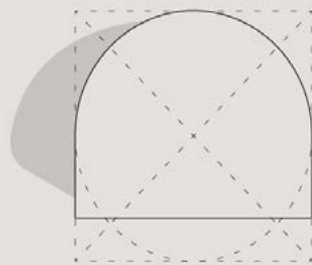




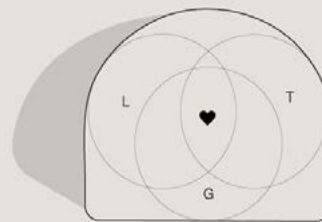
Lundarbrekka
przykład typowej północno-islandzkiej wioski



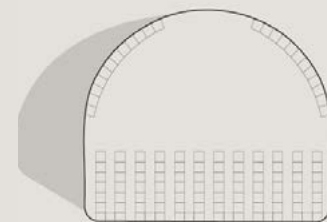
Samkomuhús
przykład nietypowej restauracji



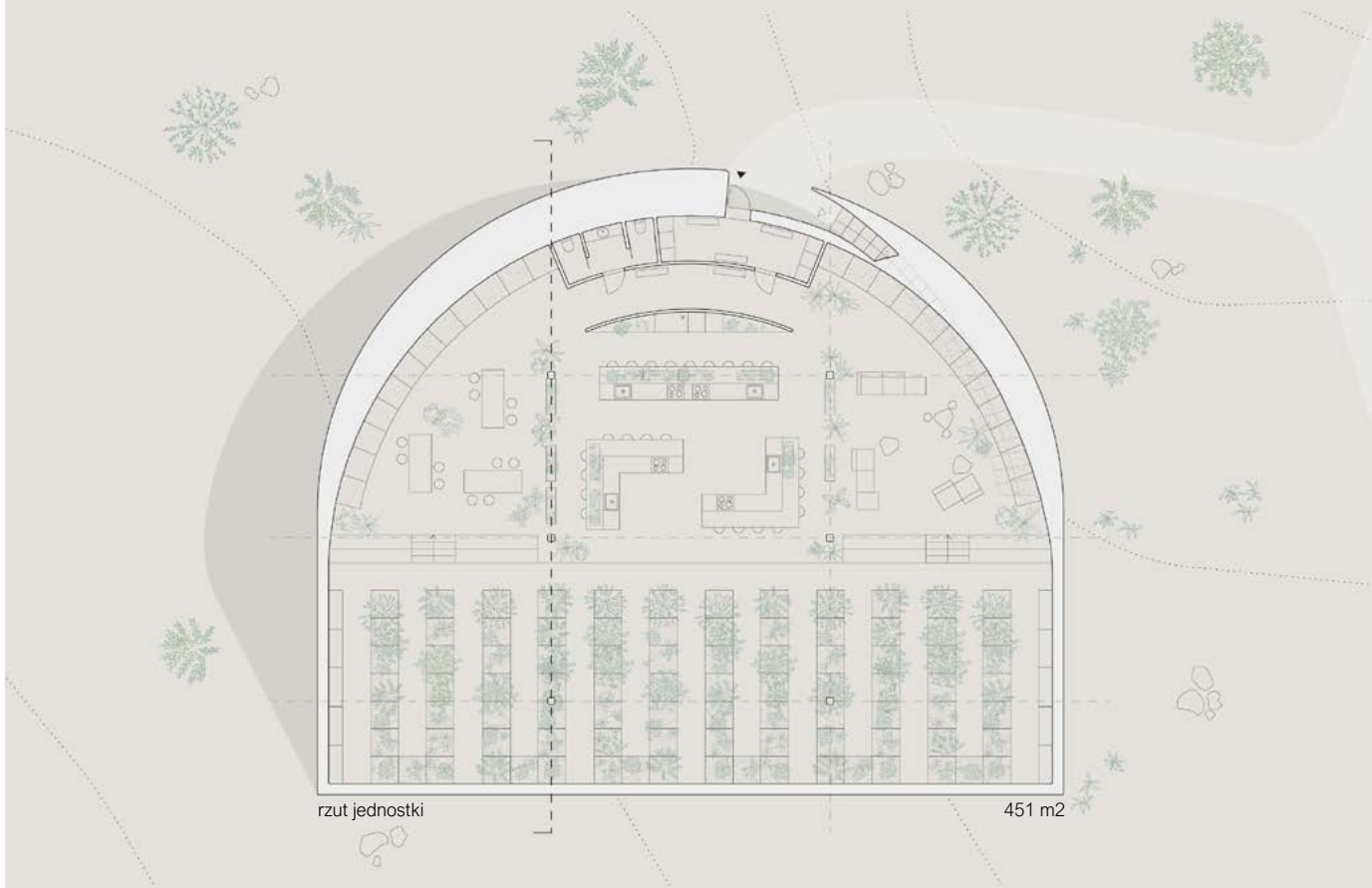
half igloo, half box



kuchnia miejscem spotkań lokalnych i turystów przy jedzeniu ze szklarni

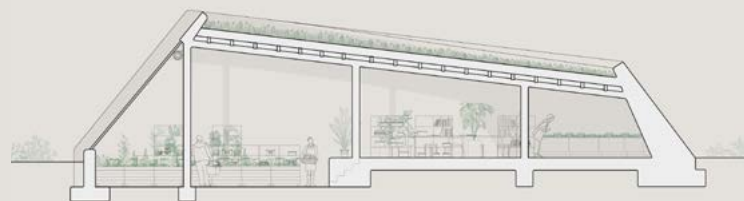


uprawa roślin w każdym zakątku *nawet na dachu



rzut jednostki

451 m2



centrum lokalnej społeczności

poznań, polska

projekt studencki
2021/22

zespół

Agnieszka Grzemska

prowadzący

mgr inż. arch. Jarosław Wronski

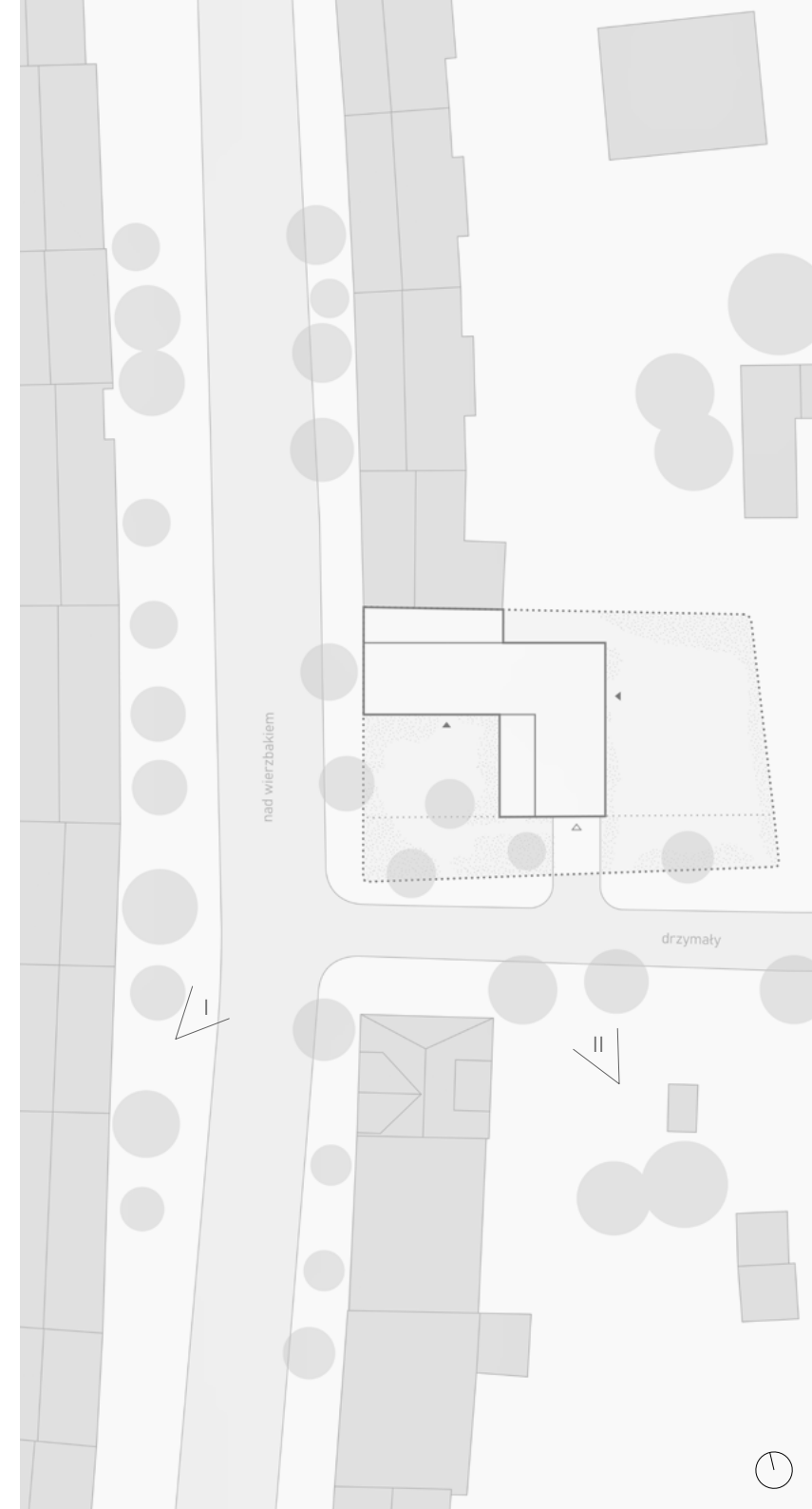
Budynek zlokalizowany w dzielnicy Solacz został częściowo cofnięty w celu ochrony istniejących dojrzałych drzew, niwelując tym samym nadmierne akcentowanie narożnej działki i eksponując placu przed budynkiem. Plac ten jest pierwszym i najbardziej dostępnym elementem tworzącym inkluzywny charakter projektu.

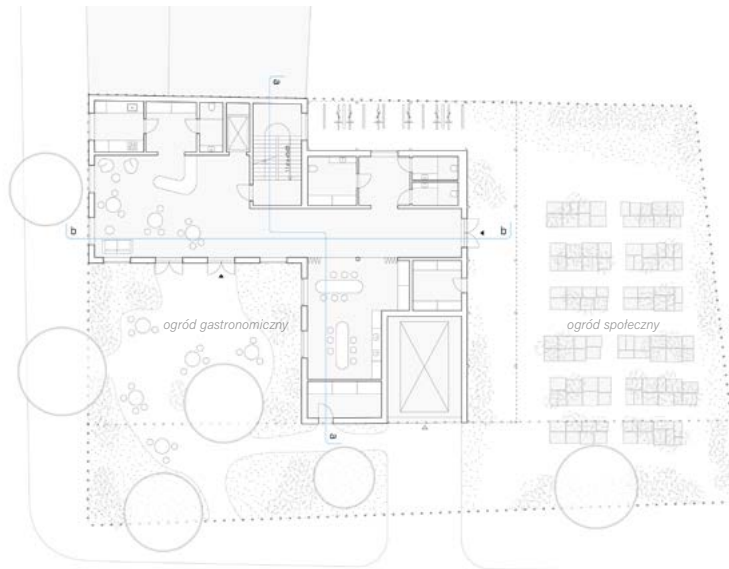
Program funkcjonalny ma na celu mobilizację oraz gromadzenie jednocześnie różnych grup wiekowych. Funkcje wewnątrz zorganizowano od łatwo dostępnych na parterze do bardziej prywatnych przestrzeni biurowych na ostatnim piętrze.

Koncepcja zakłada zintegrowanie wnętrza z jego najbliższym otoczeniem. Kawiarnia na parterze przy głównej ulicy, w letnie dni powiększa swoją przestrzeń o narożny plac. Elementem rozwijającym życie wokół budynku jest znajdujący się na tyłach obiektu ogród społeczny, powiązany z salą warsztatową.

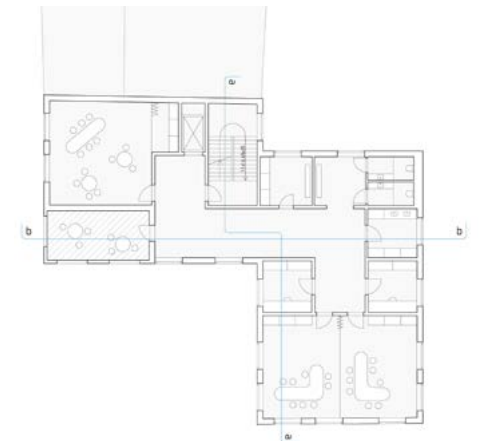
Większość pomieszczeń w budynku zachowuje elastyczność względem pełnionej funkcji. Część z nich została pozbawiona sztywnych przegród, umożliwiając powiększanie lub dzielenie się dostępną przestrzenią i jej swobodną aranżację.







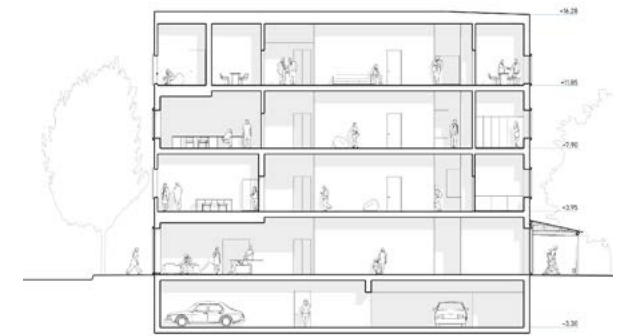
rzut parteru



rzut pierwszego piętra



przekrój a-a



przekrój b-b



W



S

budynek mieszkalny wielorodzinny

poznań, polska

projekt studencki
2021

zespół
Agnieszka Grzemska

prowadzący
mgr inż. arch. Hugon Kowalski

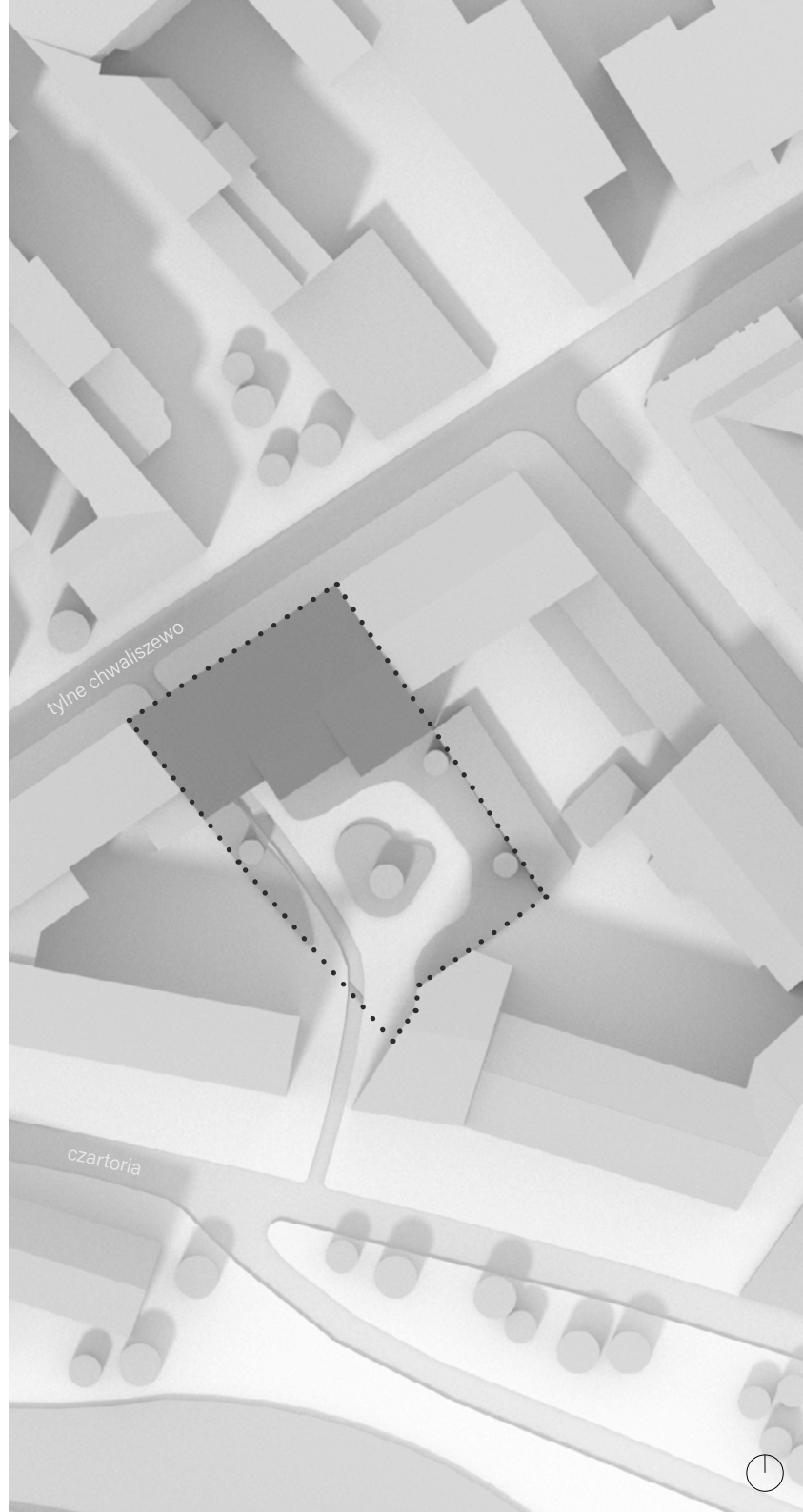
Budynek w zabudowie plombowej znajduje się na wschód od centrum miasta, nieopodal brzegu Warty. Wysoki na 6 kondygnacji, mieści 12 mieszkań, parter ze skrytkami lokatorskimi oraz podziemny garaż przeznaczony dla rowerzystów i zmotoryzowanych.

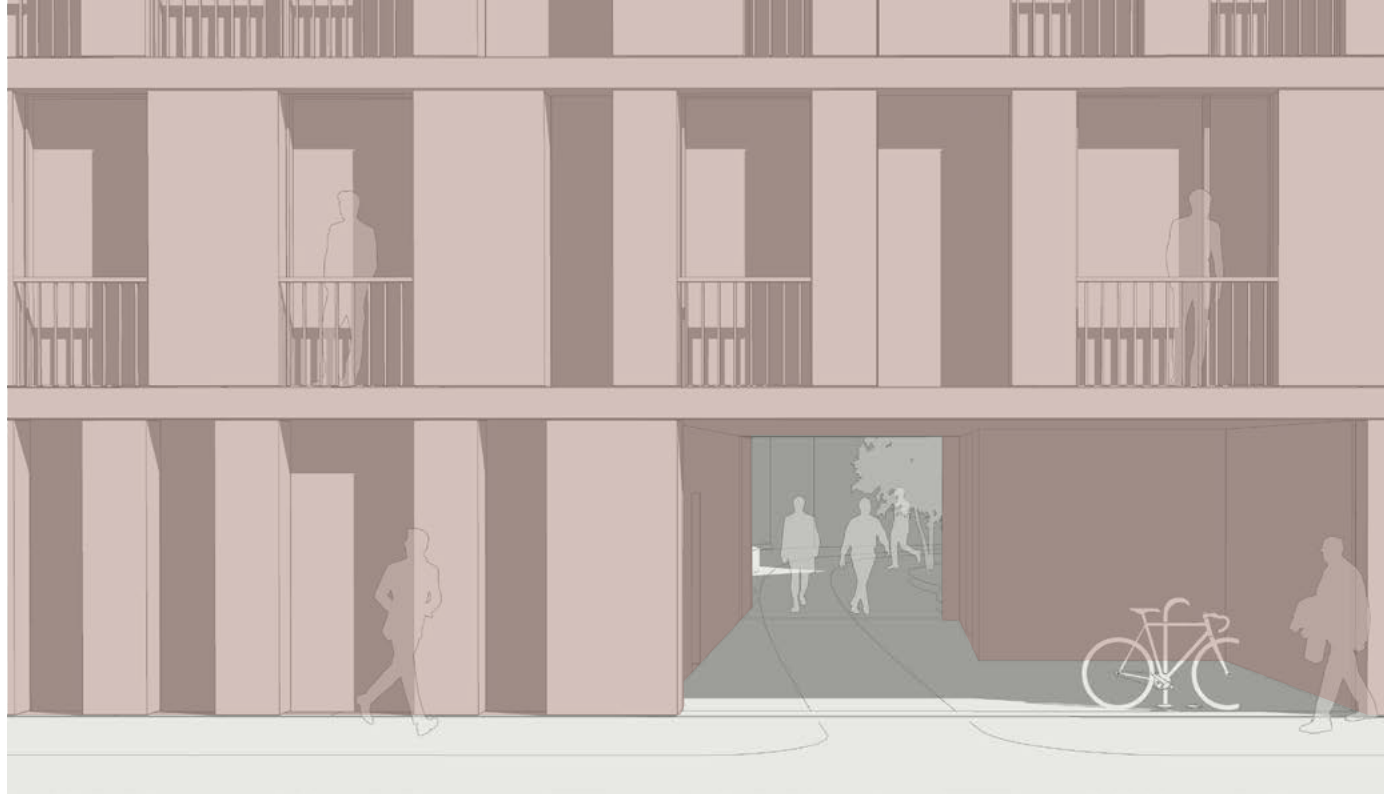
Frontowa elewacja kontnuuje linię pierzei, tylna natomiast ma charakter uskokowy. Jej segmenty wysunięto, otrzymując głębsze i lepiej doświetlone mieszkania. Poprzez kolorystykę obie nawiązują do rdzennej ceglanej zabudowy dzielnicy.

Koncepcja projektu zakłada zmiękczenie krawędzi rozgraniczającej ulicę od budynku, ułatwiając tym samym swobodny rozwój życia w zastanej przestrzeni na tle architektury. Istotnym elementem jest otwarta część parteru, oferująca dostęp do zielonego podwórka we wnętrzu kwartału i przejście na sąsiednią ulicę.

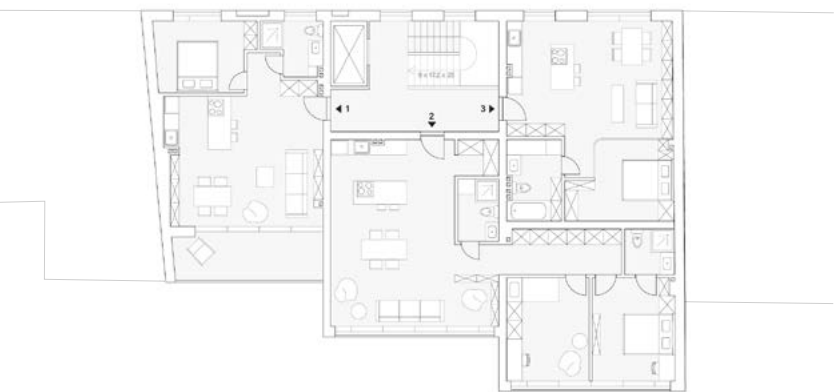
Elewacje kształtuje moduł pełny - betonowy prefabrykat i pusty - otwór okienny. Rozedrganie wzbudzone przez ich układ jest kontynuowane na parterze ślepyimi wnękami. Nisze te deformują ostrą krawędź budynku na poziomie wzroku pieszego.







path to the courtyard seen from the north



- 1. 47,5 m²
- 2. 83 m²
- 3. 48,5 m²

rzut 1. / 2. piętra



N

S

dom nad jeziorem

poznań, polska

projekt studencki

2020/21

zespół

Agnieszka Grzemska

prowadzący

mgr inż. arch. Hugon Kowalski

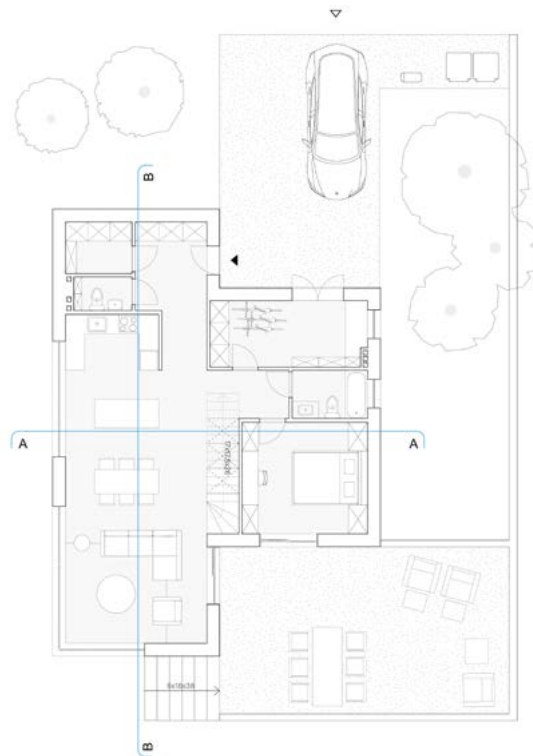
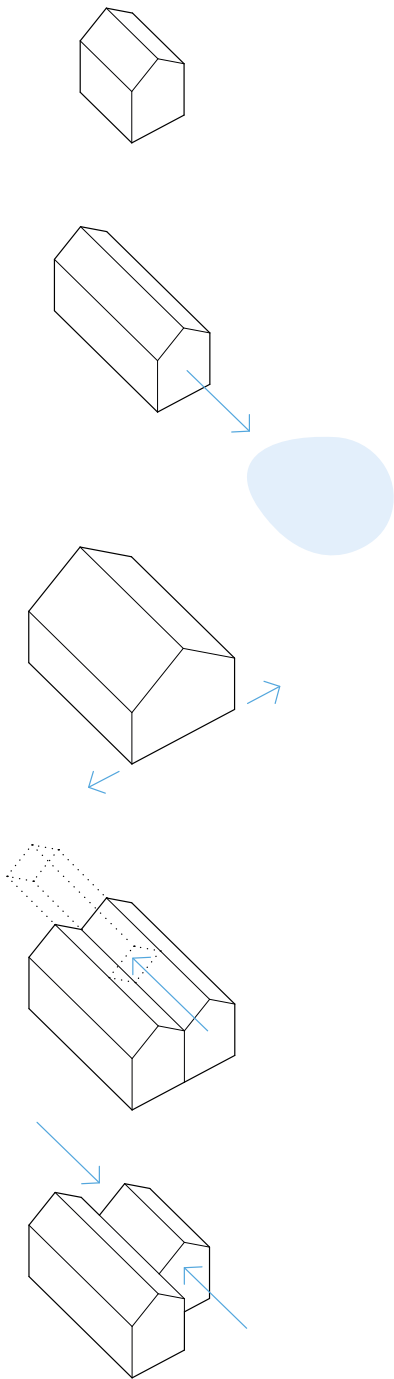
Dom dla trzyosobowej rodziny położony jest w północnej części miasta, w sąsiedztwie Jeziora Umultowskiego. Teren porośnięty jest dojrzałymi drzewami iglastymi. Otaczająca zieleń jest wizualnie połączona z wnętrzem domu poprzez duże narożne okno. Ogród wraz z tarasem zorganizowane są przy południowej elewacji.

Główne wejście do domu zlokalizowano od strony ulicy, od północy. Na parterze znajduje się warsztat i miejsce do parkowania rowerów z osobnym wejściem. Wysoka na dwie kondygnacje przestrzeń salonu płynnie łączy się z otwartą antresolą powyżej. Tam zorganizowano przestrzeń do pracy oraz domową bibliotekę.

Materiały wykorzystane na elewacji - beton z zachowanym rysunkiem szalunku i okładzina drewniana, wyraźnie zaznaczają podział pomiędzy dwoma kondygnacjami.







rzut parteru

94,29 m²



rzut piętra

55,6 m²



przekrój a-a



przekrój b-b



N



W

masterplan dzielnicy mieszkalnej

poznań, polska

projekt studencki
2021/22

powierzchnia
6,13 ha

zespół
Agnieszka Grzemska,
Piotr Banaszek

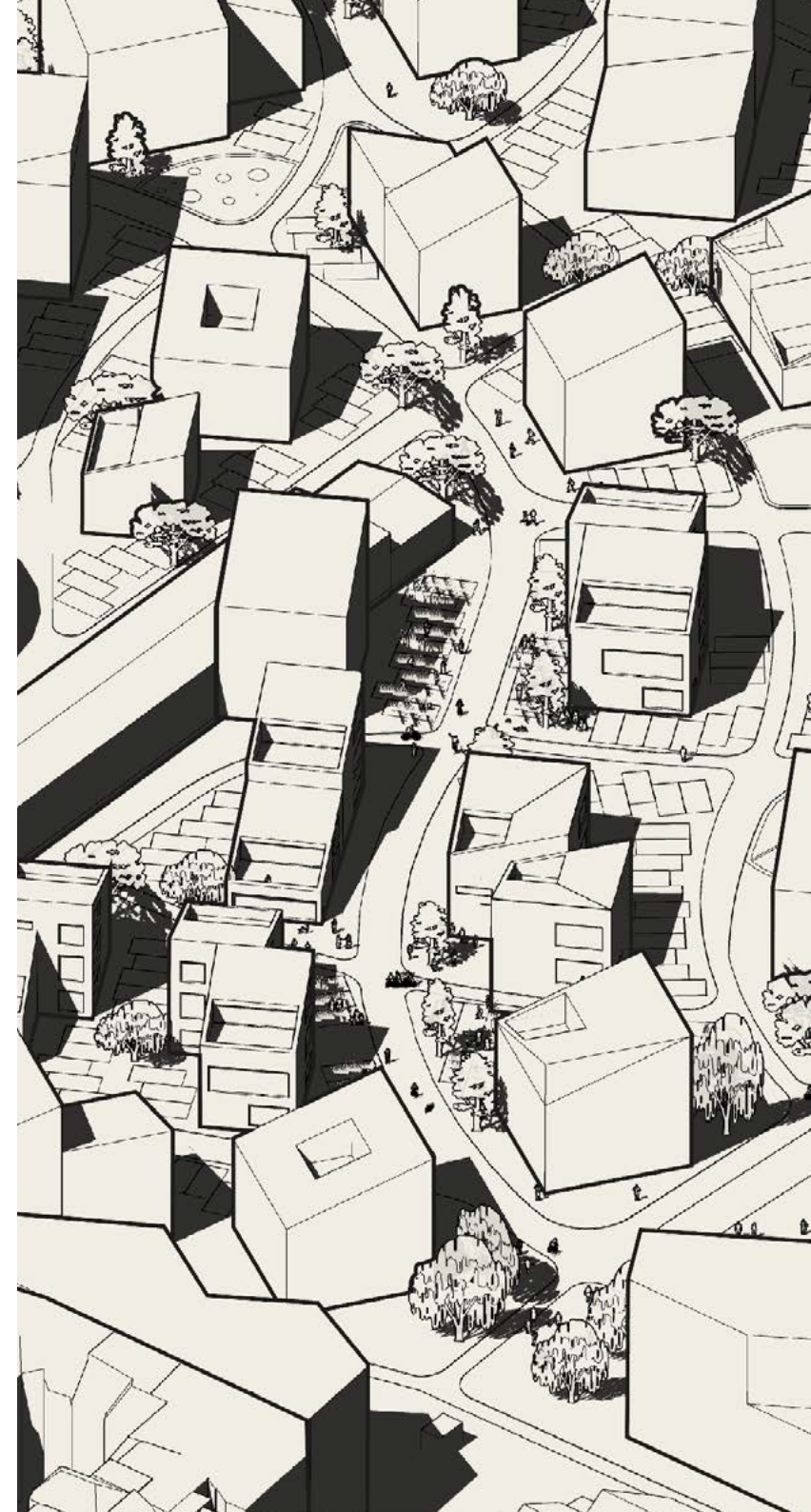
prowadzący
mgr inż. arch. Tomasz Osieglowski

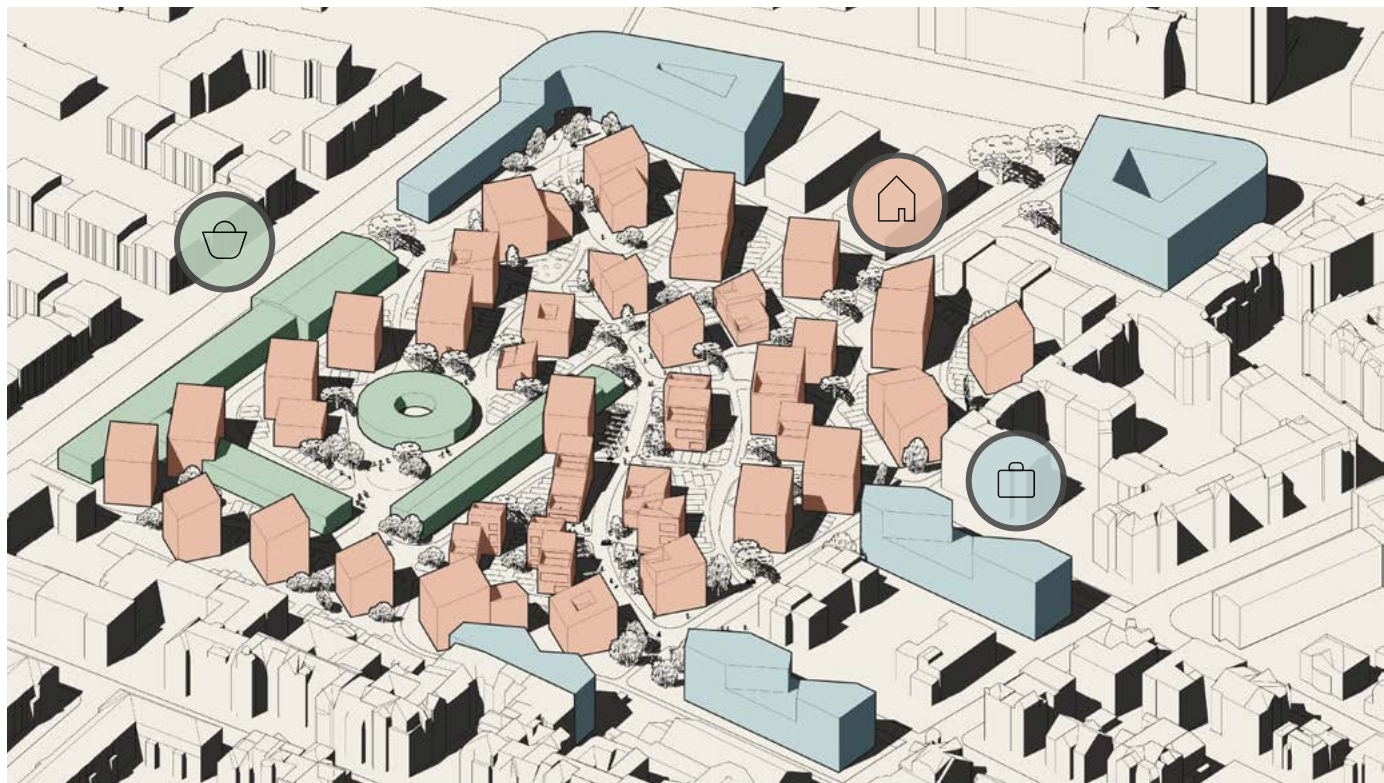
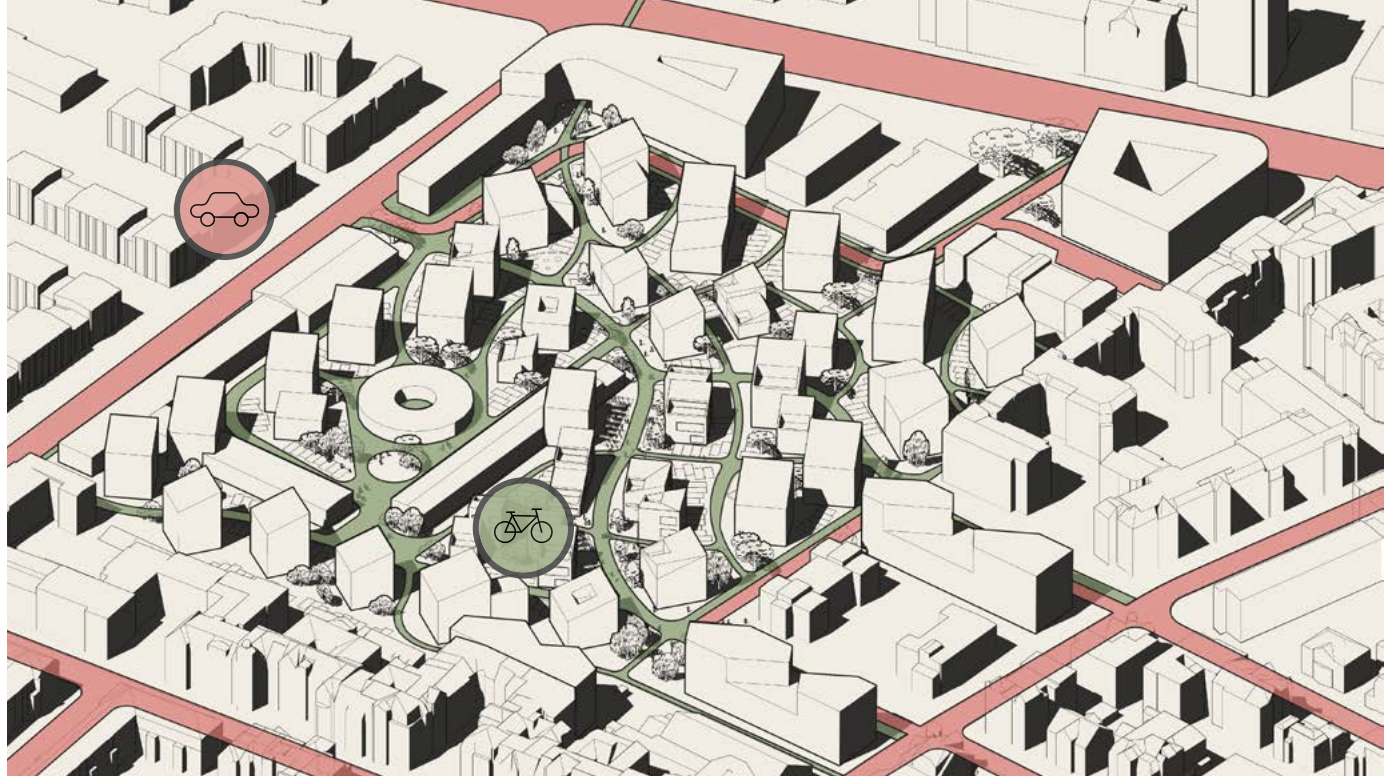
Teren położony na poznańskim Grunwaldzie jest obecnie zajęty przez duży parking. Przywrócenie do życia tego kwartału, pośród kilku pustych historycznych budynków wojskowych, stanowiło główny cel nowego planu zagospodarowania przestrzennego dzielnicy mieszkaniowej. Dostęp ruchu kołowego ograniczono do dwóch pasów na obrzeżach. Pozostałe ścieżki kształtowano organicznie, z głównymi alejkami wzdłuż linii północny zachód - południowy wschód, gdzie znajduje się najbliższy park.

Bloki mieszkalne rozproszone w obrębie kwartału, nadając przestrzeniom zróżnicowany charakter i skalę. Układ uzupełniają place zabaw dla dzieci i odpoczynku dla osób starszych. Zachowane ceglane budynki dawnych koszarów adaptowano na centrum usługowe. Pod budynkami biurowymi na obrzeżach przewidziano parkingi podziemne, obsługujące biura za dnia, nocą mieszkańców. Założenie umożliwia lokalizację wysokiej zieleni oraz lepszą retencję wód opadowych.

Teren między budynkami i ulicami podzielono na działki o powierzchni miejsca parkingowego. Części te mają zaspokajać potrzeby społeczności, ale także dawać poczucie odpowiedzialności za wspólną przestrzeń i skłaniać do refleksji nad tym, jak posiadanie samochodu definiuje obecnie warunki zabudowy w centrach miast.







shifted

taboret

projekt studencki
2020/21

zespół
Agnieszka Grzemska

prowadzący
mgr Mateusz Słocinski

Obiekt do siedzenia został własnoręcznie wykonany z drewna jesionowego. Jego forma ma dynamiczny charakter, ze względu na liczne uskoki i przesunięcia. Widoczna od boku zmiana grubości elementu dodatkowo uprzestrzenia bryłę, ale przede wszystkim, umożliwia zrealizowanie podstawowego założenia funkcjonalnego - sztaplowania. Oprócz tradycyjnego układania w stos, projekt przewiduje również kształtowanie rozbudowanych struktur.

Ustawiając obiekt siedziskiem skierowanym do dołu, skąd jest łatwy dostęp do okucia, możliwe jest sprawne przeprowadzenie montażu i demontażu. Całość rozkłada się do płaskiej paczki.





birkenstrasse

mozaika

projekt studencki
2020/21

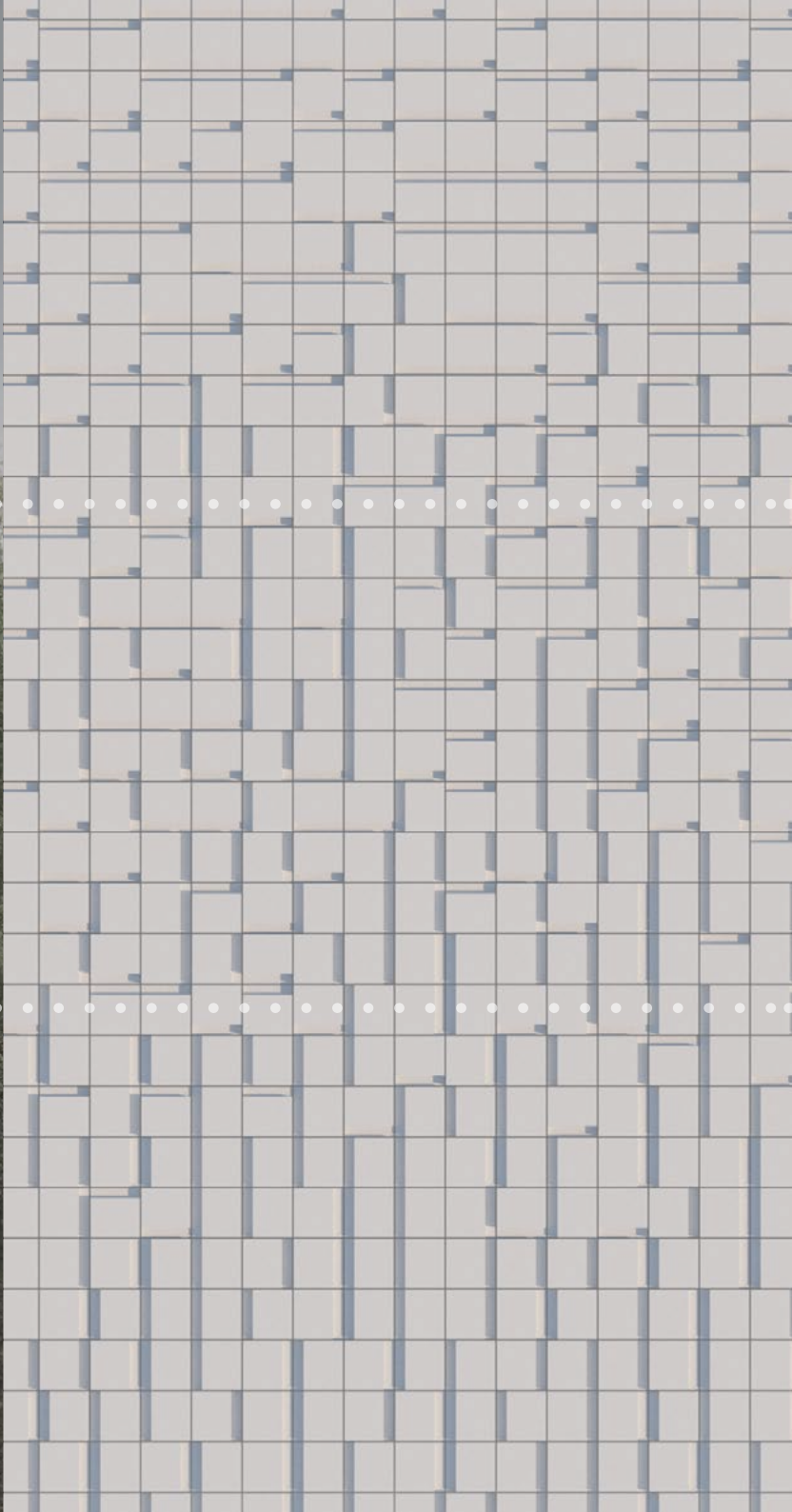
zespół
Agnieszka Grzemska

prowadzący
dr Piotr Mastalerz

Berlińska stacja metra Birkenstrasse, przechodzi modernizację ze względu na zły stan ceramicznej okładziny ścian, pochodzącej z lat 60. XX wieku. Realizowany tam nowy projekt odcina się od klasycznego i unikatowego charakteru stacji berlińskich. Powstała w ramach studiów kontrpropozycja, podtrzymuje ideę wspólnego mianownika, jakim jest minimalizm i symbolizm, objawiający się często w barwie. Mozaikę tworzy zmultiplikowany i obracany kafel o podstawie kwadratowej. Proste moduły zestawione ze sobą, za pomocą gry światła i cieni rysują wzór, będący syntetyczną interpretacją lasu brzoźowego, w nawiązaniu do nazwy stacji.

○ ○ ○ ○ ○ ● ○ ○ ○





strefa horyzontalna
zwieńczenie

strefa mieszana
korony

strefa wertykalna
pnie

street art village

staro zhelezare, bułgaria

projekt i wykonanie
2019

zespół

Agnieszka Grzemska
Sofia Gorączniak
Stanisław Korycki
Julia Kłodzińska
Antoni Horowski





szkicownik

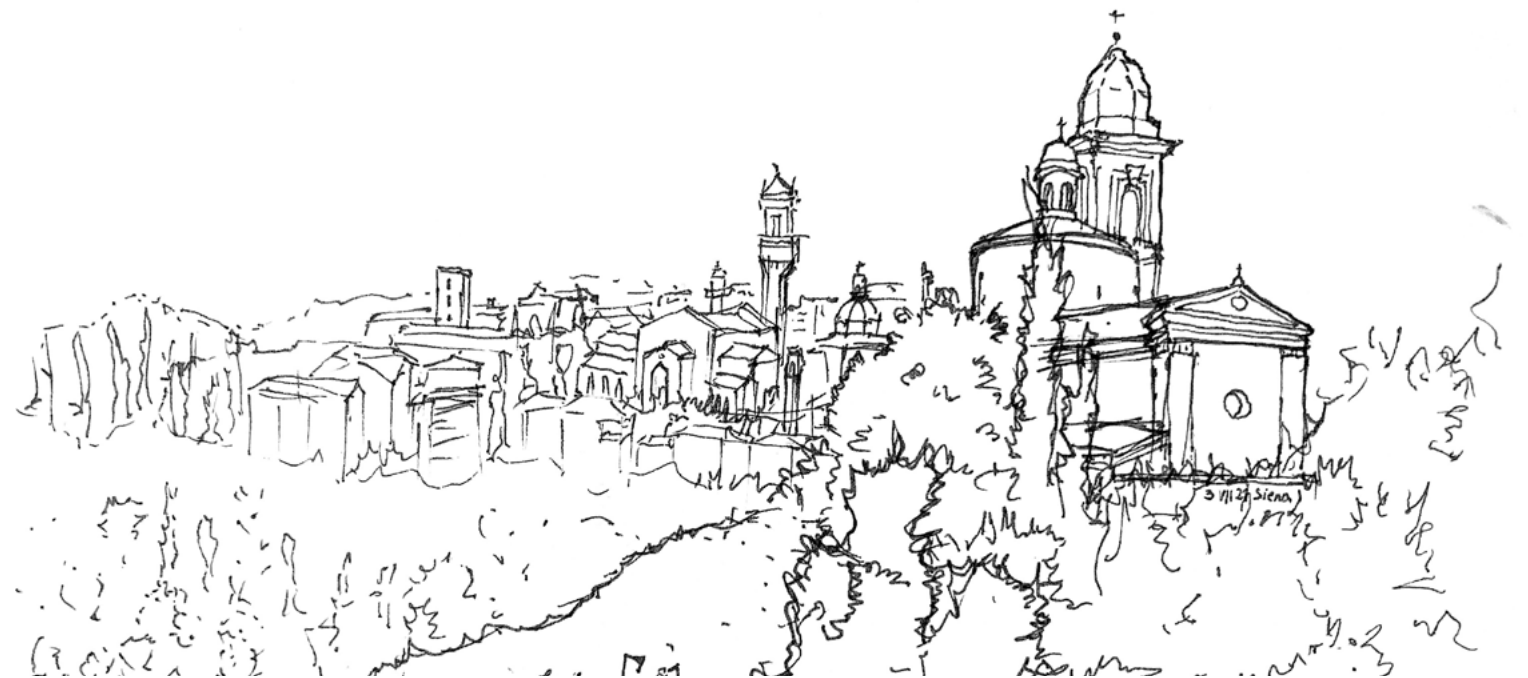
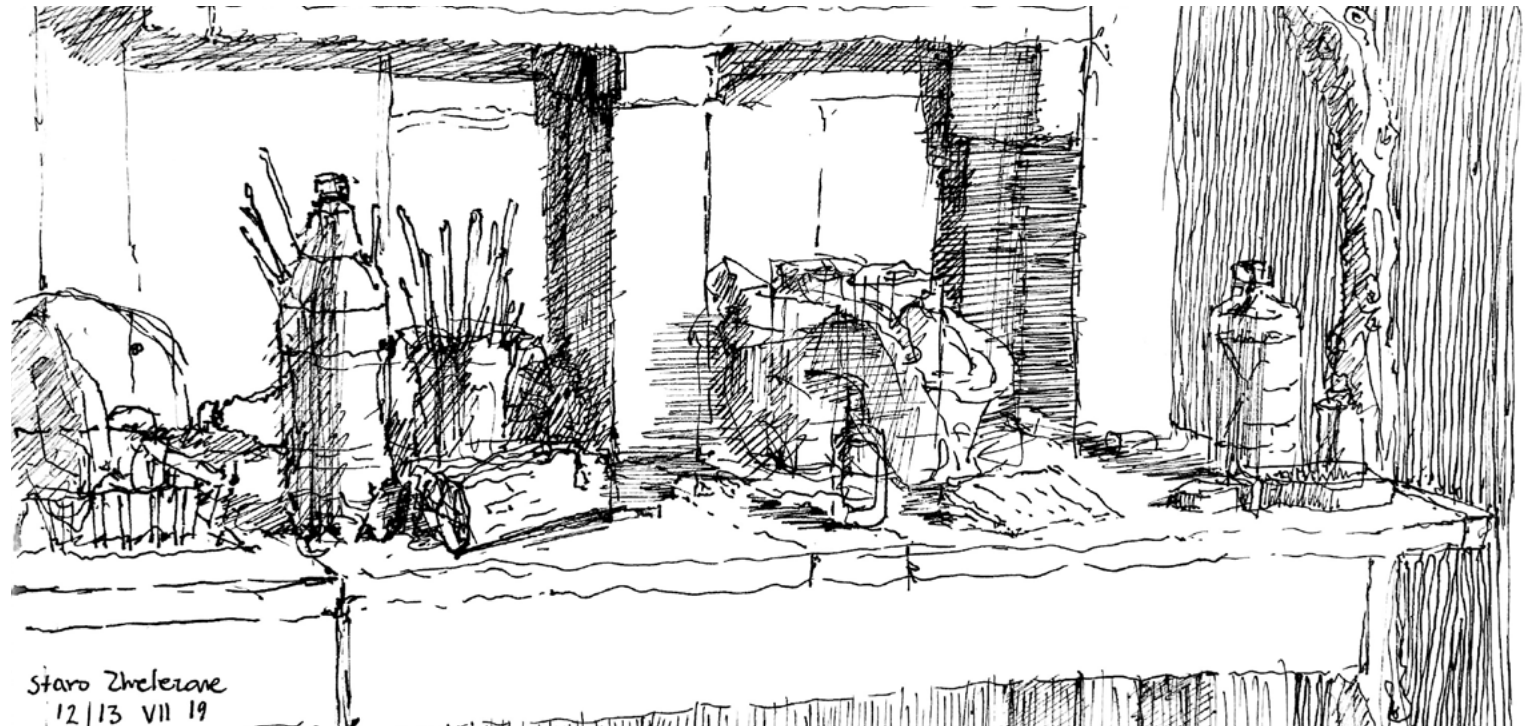
bułgaria, włosy

wykonanie

2019/21

zespół

Agnieszka Grzemska



dziękuję ●