

Port
folio

Archi
tektura

Ja
kub

Wich
towski

Gra
fika

20/
/22

początek

na

Kilka

o

mnie

słów



jestem Jakub! obecnie Student 3 roku kierunku Architektura na Uniwersytecie Artystycznym im. Magdaleny Abakanowicz w Poznaniu. W swoich projektach dużą wagę przykładam do kontekstu w jakim powstaje. W wyniku czego każda odpowiedź projektowa jest precyzyjnie dobrana i wyjątkowa w swoim wyrazie oraz znaczeniu dla danej przestrzeni. Obiekty stają się powiązane z miejscem i ludźmi. Ważnym aspektem przy projektowaniu jest dla mnie aspekt odczuwania i interpretacji przestrzeni. W projektach często używam sparymetryzowanych modeli 3D, dzięki czemu mogę bardziej zbliżyć się do wartości organicznych / biologicznych w projektowaniu. Jedynym ograniczeniem pozostaje wówczas tylko wyobraźnia i potrzebny na realizację założeń czas! Architektura dla mnie to cały otaczający świat. Wzornictwo, grafika, typografia, fotografia, fizyka, biologia... wszystkie nauki świata stają się inspiracją w procesie projektowo-badawczym.

Lista projektów

1
shortlisted
project



Hverfjall, Islandia

2



Peniche, Portugalia

3

wyróżnienie
honorowe



St. Moritz, Szwajcaria

4

1 nagroda
+ realizacja



Wrocław, Polska

5



Poznań, Polska

6



Poznań, Polska

7

finalista



Orbetelo, Włochy

8

2 miejsce



Lublin, Polska



W przeciwieństwie do typowej restauracji w naszym projekcie to goście muszą sami przygotowywać sobie posiłki. Dzięki temu wytworzyła się więź między gośćmi i lokalnymi mieszkańcami. Budowane jest poczucie gościnności i domowości. Ponadto w obiekcie przewidziane zostały strefy warsztatowe, targowe - gdzie mieszkańcy mogą sprzedawać swoje produkty rolne. Budynki powstały zgodnie z filozofią VUCA - mogą łatwo zmieniać funkcję.

Zadanie postawione w konkursie polegało na zaprojektowaniu samowystarczальной restauracji razem ze szklarnią. Wraz z zespołem stworzyliśmy w odpowiedzi modułarne jednostki pasywne. Każda z jednostek została przewidziana 25 osób. Sposób kształtowania formy oraz użytych materiałów podyktowany został lokalnym klimatem. Użyliśmy rozwiązań lotwtech, które znacząco zwiększyły efektywność upraw, efektywność energetyczną budynku



Konkurs Międzynarodowy
- shortlisted project

BEE BREEDERS

Publikacja projektu



A&B

Zespół

Agnieszka Grzemska
Jakub Wichtowski
Jan Zieliński

Wizualizacje

Jakub Wichtowski

Współpraca

Pracownia Interpretacji
Przestrzeni UAP
mgr inż. arch. Łukasz Spycha
prof. dr hab. Andrzej Wielgosz

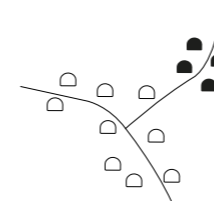
Programy użyte

Sketch Up, Rihno, Twinmotion,
Adobe CC

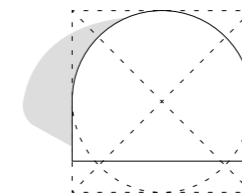
Rok

2021 / 2022

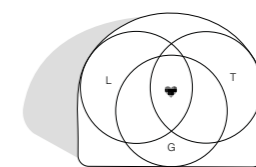
Geometria / Funkcja



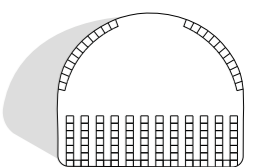
można multiplikować
i rozbudowywać



w połowie igło w połowie szklarnia

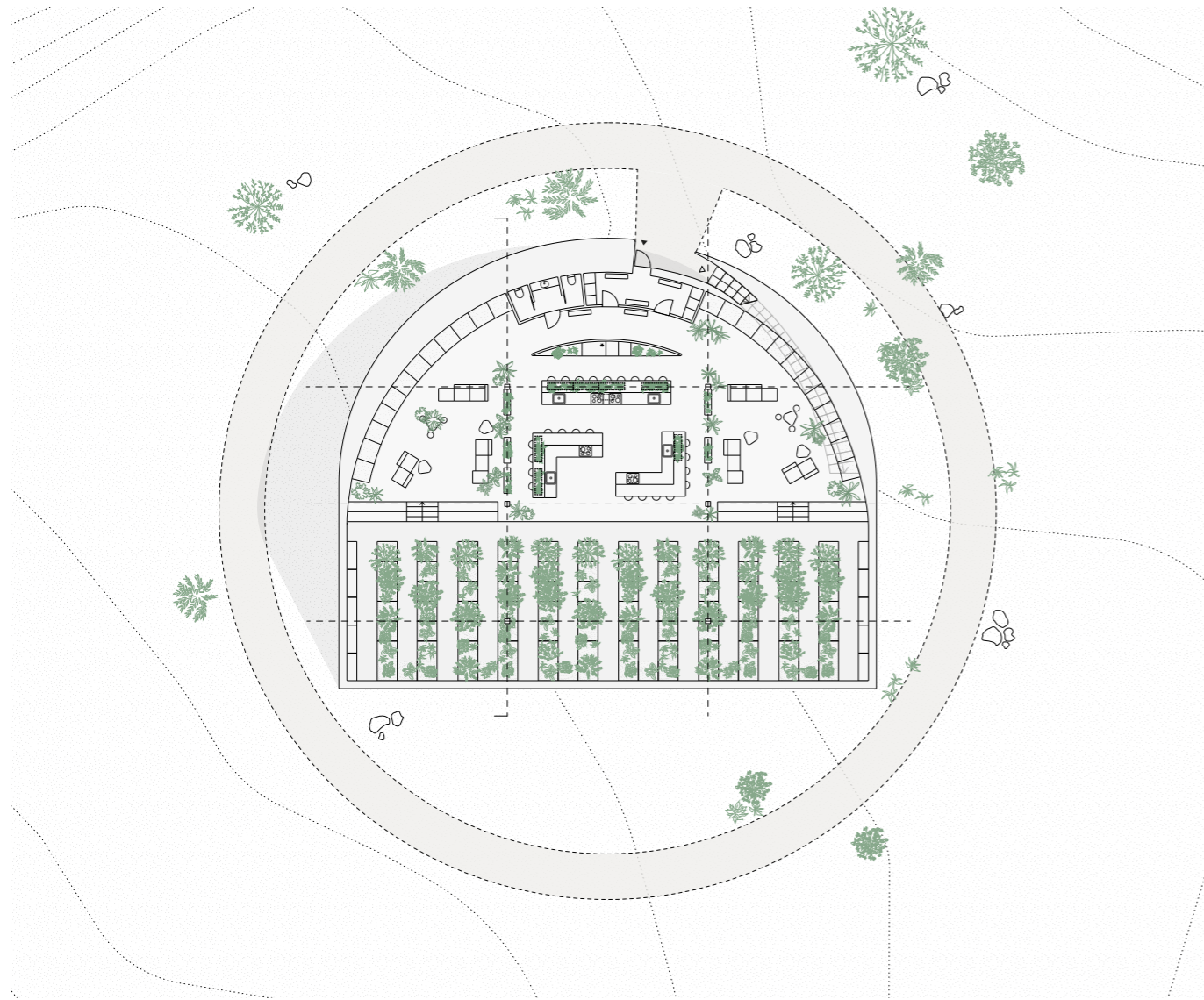


miejscowi i turyści spotykają się przy
szklarni w kuchni

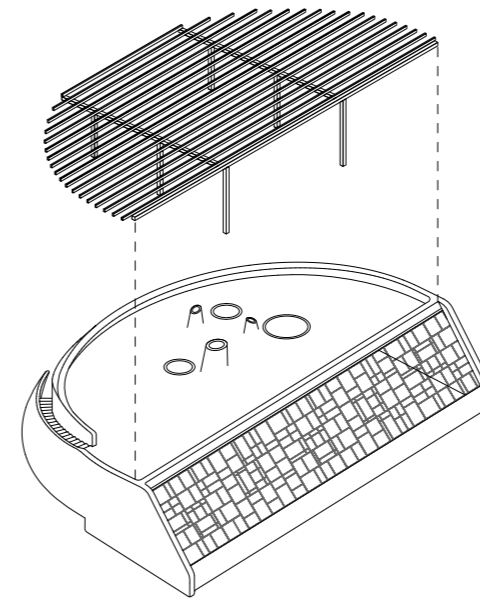


uprawiamy wszędzie*
*(nawet na dachu)

Rzut



Konstrukcja



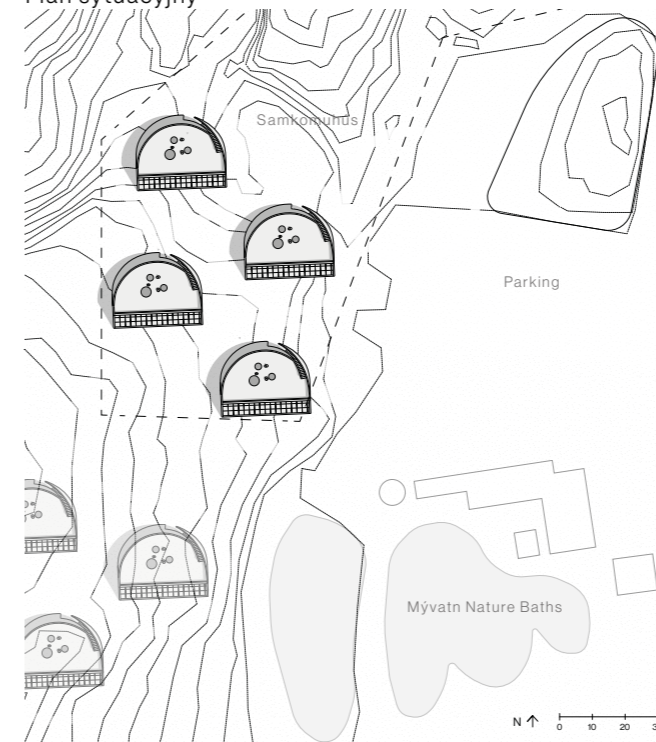
Wizualizacje



Przekrój

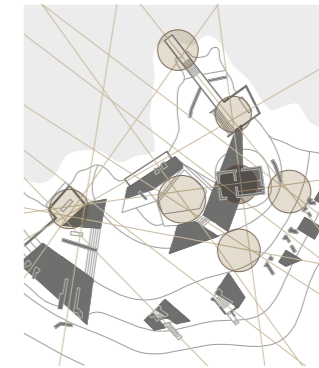


Plan sytuacyjny





W projekcie Site Shelter zastanawialiśmy się nad tym czym właściwie jest zabytek, droga kamienia w czasie - erozja jako element twórczy. Rzeźbiarskie formy uzupełniające zastane zabytki archeologiczne, wykonane z betonu - kamienia naszy czasów. W symbolice będące uzupełnieniem, wpomnieniem przestrzeni zastanej. W chwili obecnej czyste, ostre krawędzie, po jakimś czasie w wyniku działań wiatru, wody - zaokrągla się pokruszą.



Wyniku tego powstaną nowe otwarcia. Odkryte zostaną nowe widokowe. Zaprojektowane w tym celu zostały „kapsuły czasu”. Obecnie zamknięte przestrzenie, do których możemy tylko zajrzeć. Po pewnym czasie jednak Otwory powiększą się pozwalając wejść nam do środka i doświadczyć masy przestrzeni uwięzionej w litej bryle. Czas niejako rzeźbi i tworzy te przestrzenie, gdzie tworzone są nowe wspomnienia i doświadczenia

Konkurs Międzynarodowy

Zespół

Programy użyte

Rok

Jakub Wichtowski
Jan Zieliński

Rihno, Twinmotion, Adobe CC

2021

ARXSITE

Wizualizacje

Jakub Wichtowski

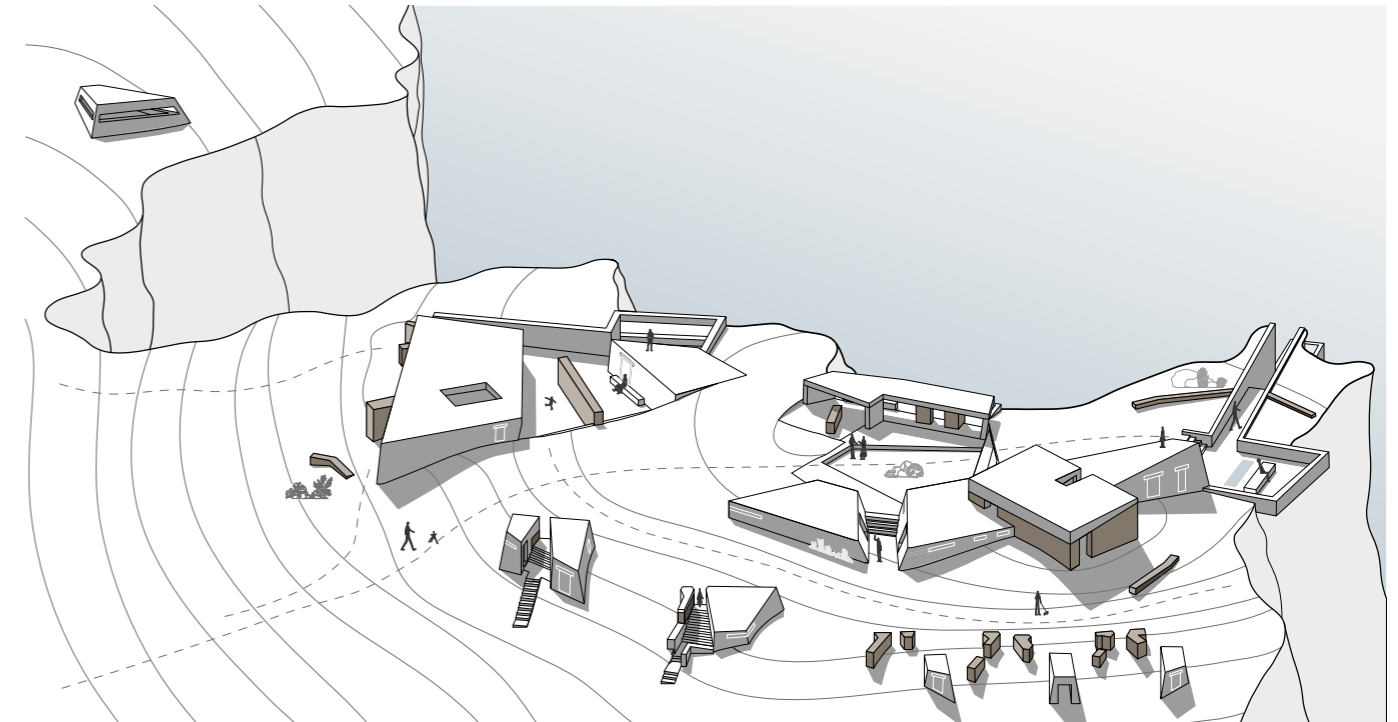
Cykl życia



Rzut



Aksonometria





W obiekcie znajdują się pokoje hotelowe, restauracja, przestrzenie wspólne i dwie przestrzenie multifunkcyjne, nastawione na aktywności czynne - o charakterze fizycznym zlokalizowane na poziomie 0 oraz na poziomie -1 przestrzenie przygaszone, spokojniejsze, o charakterze aktywności nastawionej na zdrowie ducha i umysłu. Najważniejszy w projekcie jest widok otaczający gości obiektu, który przenika wnętrza stając się jednością z architekturą

Projekt opowiada historię miejsca, w którym jest tworzony. Odnosi się do dziedzictwa architektonicznego oraz krajobrazowego. Most w naszej interpretacji został metaforycznie użyty jako łącznik pomiędzy szumem codzienności, a ciszą i spokojem natury. Jest także łącznikiem widokowym. Do obiektu wkraczamy przez archetyp pasterskiej chaty. Potem tunelem - granicą między światami docieramy do obiektu.



Konkurs Międzynarodowy - wyróżnienie honorowe

SW/TCH Competition

Publikacja projektu



WhiteMad

A&B

Wizualizacje

Jakub Wichtowski

Zespół

Jakub Wichtowski
Jan Zieliński

Programy użyte

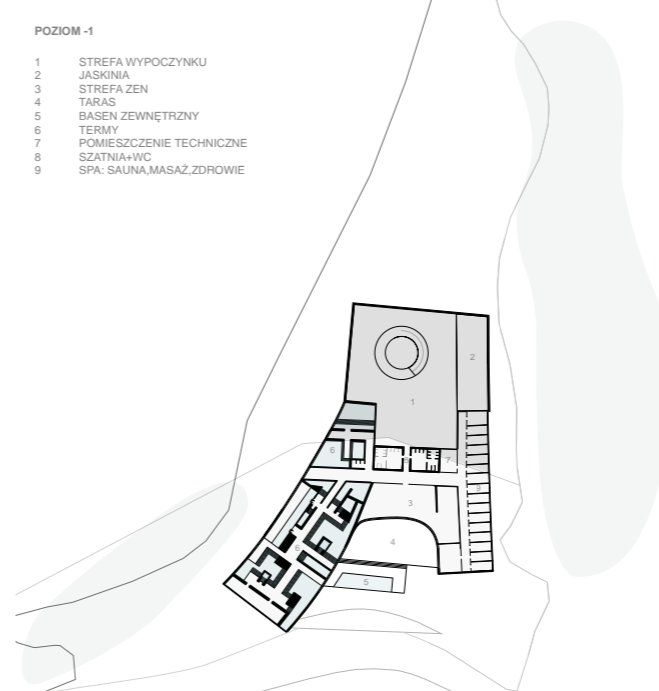
Archicad, Rihno, Vray,
Twinmotion, Adobe CC

Geometria / Funkcja



Rok

2021

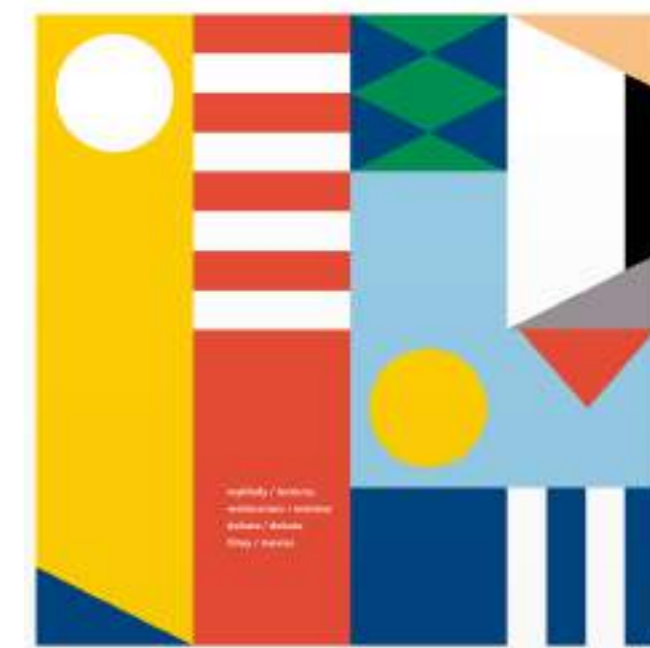




Grafika i plakat zaprojektowany dla celów konkursu wrocławskiego oddziału SARP, w związku z 9. Dolnośląskim Festiwalem Architektury. Propozycja mojego autorstwa została oceniona najwyżej z pośród nadesłanych prac, tym samym otrzymując możliwość realizacji pomysłu. Plakat wraz z grafiką został wykorzystany podczas festiwalu - nie tylko w przestrzeni miasta, ale także wirtualnej przestrzeni.



Idea założenia została oparta na siatce kompozycyjne, budującej i początkujące strukturę graficzną plakatu. Główną inspiracją i powodem powołania siatki do życia, były struktury urbanistyczne oraz elementy miejskiej przestrzeni miasta. Przejścia dla pieszych, posadzki placów, geometrie skwerów, przenikanie cieków wodnych - symbolika wejścia oraz wyjścia, w demokratycznej formie.



Konkurs Ogólnopolski
- 1 nagroda + realizacja

Autor
Jakub Wichtowski

Programy użyte
Adobe Illustrator

Publikacja projektu

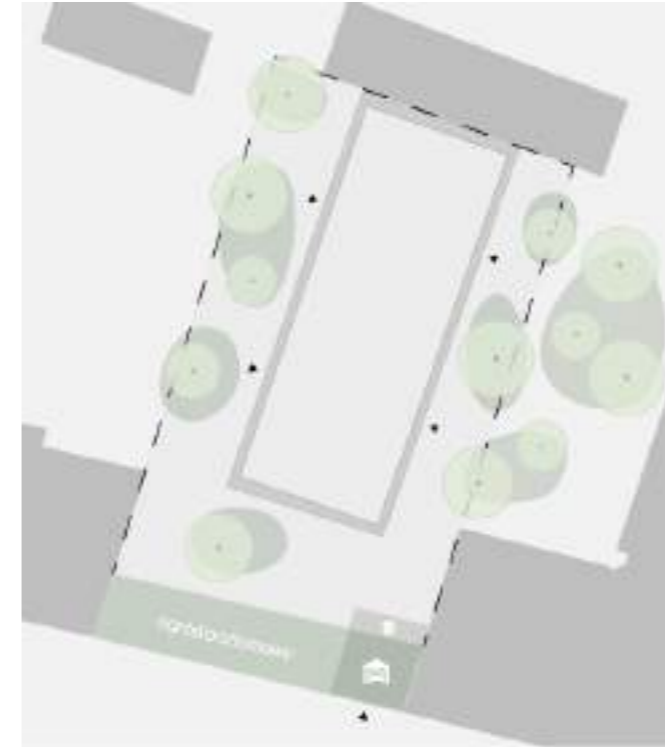


info-architekta

SARP Wrocław

Rok

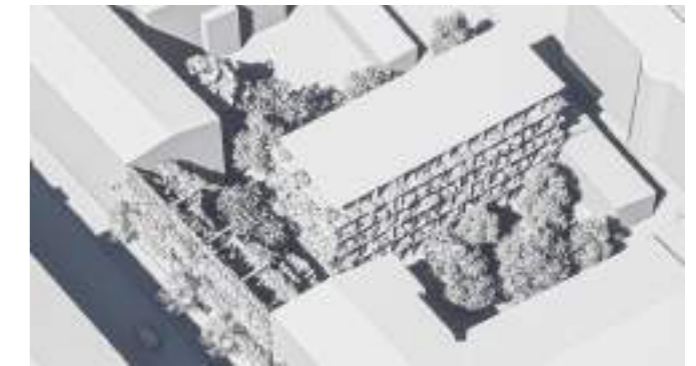
2020



W projekcie na Szamarzewskiego w Poznaniu podjęta została próba przededefiniowania typu zabudowy uzupełniającej. W odróżnieniu od typowej plomby budynek został wycofany w głąb działki otwierając się na podwórza wewnątrz kwartału. Zazwyczaj są to przestrzenie zdegradowane i popadające w rozpad. W przypadku tej prób nowa architektura daje pretekst i impuls do zmiany tego stanu rzeczy. Podwórko staje się częścią budynku.



Wycofując zabudowę w głąb działki powstaje problem pod postacią przerwanej ciągłości pierzei zabudowy. Odpowiedzią na ten problem staje się ogród wielopoziomowy. Mieszkańcy i sąsiedzi pobliskich kamienic odnajdują tam swoje miejsce na ulicy. Poziomowe platformy mogą być wykorzystane na różne sposoby. Doją możliwość tworzenia ogrodu społecznego, miejsca na grilla - spotkania ze znajomymi, czy miejsc aktywności fizycznej.



Projekt semestralny

Autor

Jakub Wichtowski

Współpraca

Pracownia Projektowania Architektonicznego I UAP
 mgr inż. arch. Hugon Kowalski

Programy użyte

Archicad, Rihno, Sketch Up, Vray, Twinmotion, Adobe CC

Geometria / Funkcja



Wycofanie budynku w kontekście otoczenia, otwiera nowe możliwości adaptacji przestrzeni wewnątrz kwartału.

Rok

2020 / 2021

Wizualizacje

Jakub Wichtowski

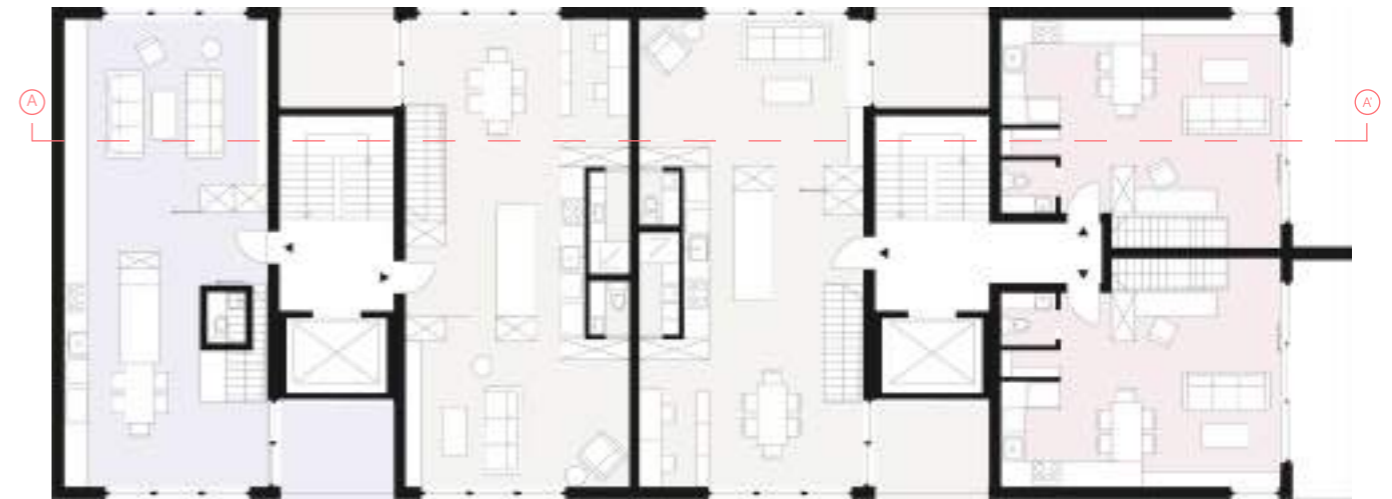
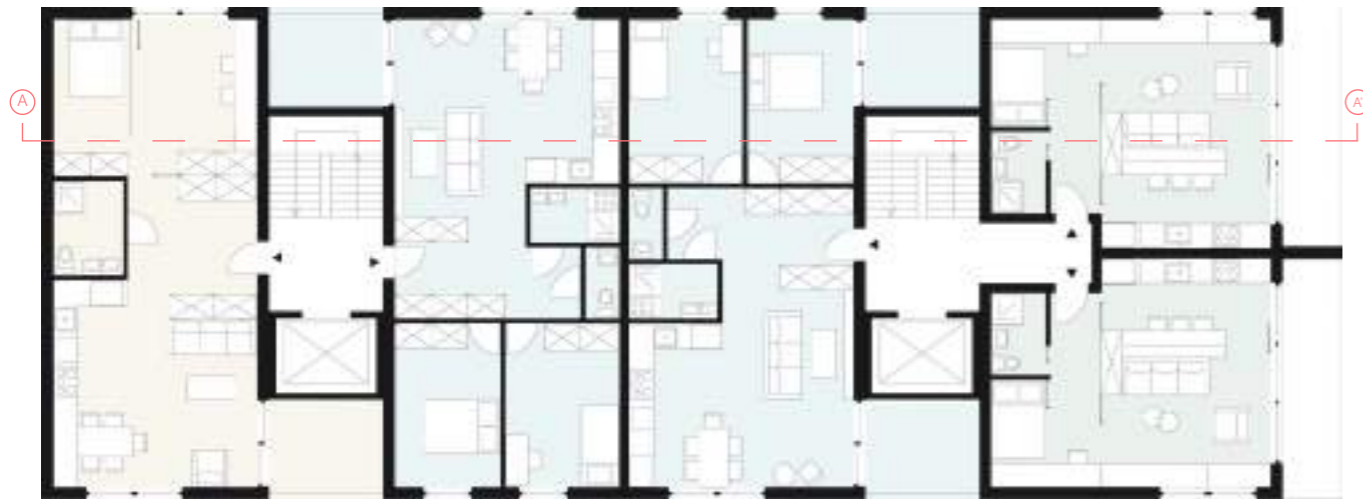


Cofając zabudowę uwalniamy elewację pozwalając na dostęp do światła z 3 stron. Mieszkania są dzięki temu przewietrzane na przestrzał.

Wizualizacje elewacji



Rzut 1:200



Budynek mieszkalno- usługowy premium

poznań
al. marcinkowskiego 29

UM22-01

Poznań PL



Projektowany obiekt znajduje się przy jednej z najbardziej reprezentatywnych ulic Poznania. Sąsiedztwo Biblioteki Raczyńskich, Muzeum Narodowego, Uniwersytetu Artystycznego oraz Sądu - budują rangę i powagę okolicy. Rytmiczna elewacji oraz ogólny ciężar obiektu wchodzi w dialog z otaczającą architekturą. Dopasowanie skali budynku i użytych materiałów było kluczowe, aby budynek nie był „obcy” w kontekście otoczenia.



W parterze znajdują się 3 lokale biurowe - kancelarie prawne/notarialne. Na pozostałych pięciu kondygnacjach znajduje się w sumie 28 mieszkań, do których docieramy przez dwa halle wejściowe. W każdym z nich znajdujemy reprezentacyjną recepcję z obsługą concierge. W głębi odnajdujemy studnię światła doświetlającą przestrzeń foyer oraz przestronną windę. W strukturze rzutu czytelną jest podział na funkcję: mieszkalaną/użytkową oraz techniczną.



Projekt semestralny

Autor

Jakub Wichtowski

Współpraca

Pracownia Projektowania Architektonicznego III UAP
dr hab. inż. arch. Stanisław Sipiński,
prof. UAP
mgr inż. arch. Daria Tomczak

Programy użyte

Archicad, Rhino, Sketch Up,
Vray, Twinmotion, Adobe CC

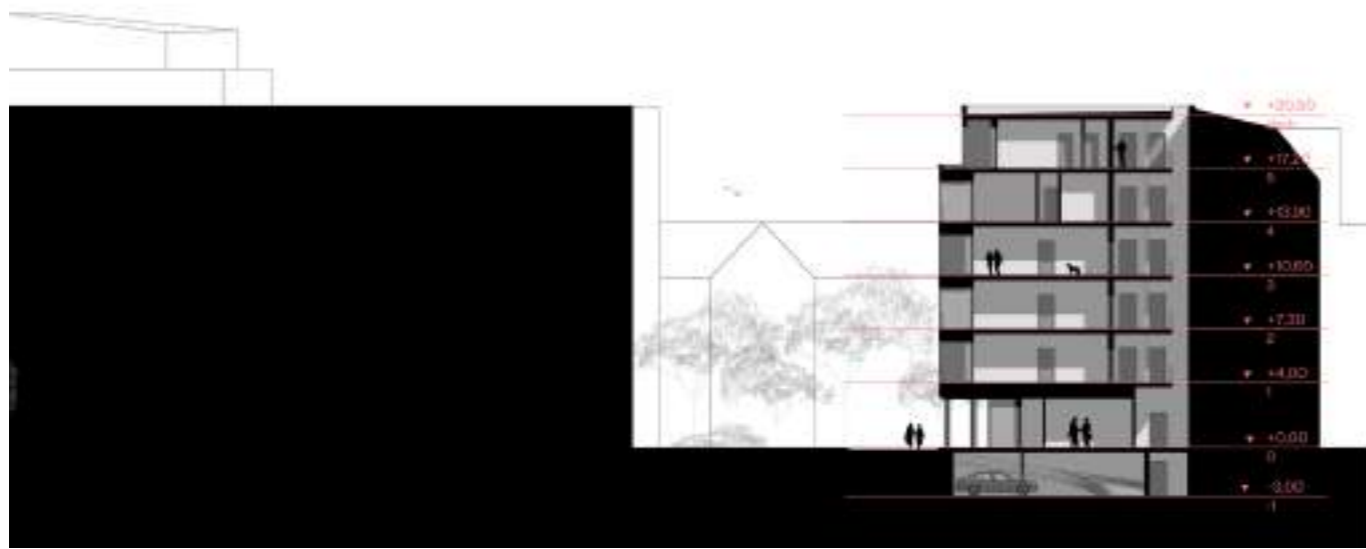
Wizualizacje

Jakub Wichtowski

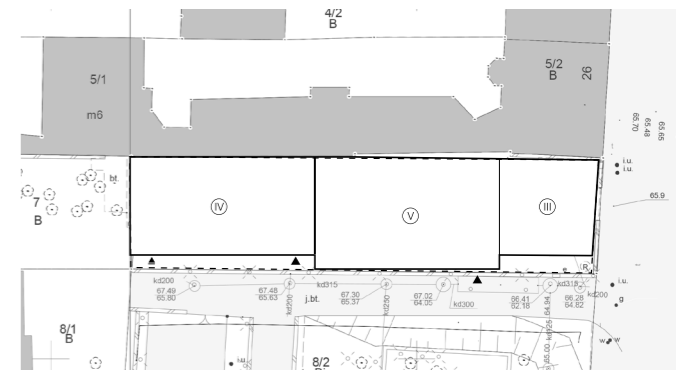
Rok

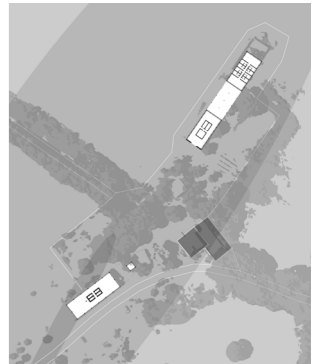
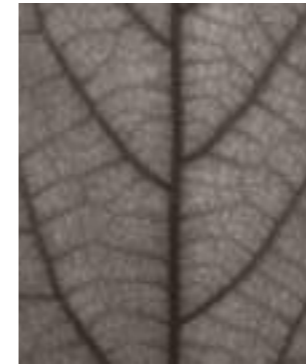
2021 / 2022

Przekroje

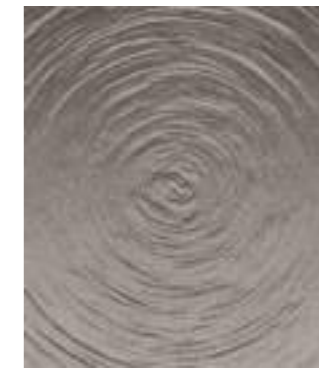


Wizualizacje i plan sytuacyjny





Projekt obserwatoriów dla ptaków oraz centrum zwiedzającego w Orbetelo oparty został na doznaniach zmysłowych człowieka, oraz geometrii natury. Struktury 3 obserwatoriów składają się z 3 warstw odczuwania - dźwięku, widoku i dotyku. Geometria kratownicy została zaprojektowana w oparciu o geometrię voronoidów, którą odnajdujemy w naturze np struktura włókien w liściu czy spęka ziemia.



Pół-przeziarna membrana wzmacnia dźwięki z otoczenia oraz spaja obiekty z otoczeniem. Materiał przyjmuje kolor otoczenia, zmienia się w ciągu doby. Całość sprawia wrażenie chmury, albo pajęczyny zaplątanej w nadbrzeżną trawę. Celem obiektów jest skupienie użytkownika przestrzeni na byciu w pełni świadomymi i obecnymi. Doznania budujące wspomnienia zostają podkreślone i wzmacnione przez architekturę: widok, dźwięk i zapach.



Konkurs Międzynarodowy
- finalista

Young Architects Competition

Zespół

Alicja Aydar
Michał Szymański
Jakub Wichtowski

Programy użyte

Sketch Up, Rhino, Twinmotion,
Adobe CC

Wizualizacje

Jakub Wichtowski

Rok

2021

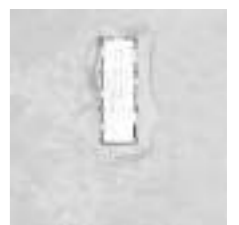
3 typy formy



obserwatorium przy wodzie



wieża obserwacyjna

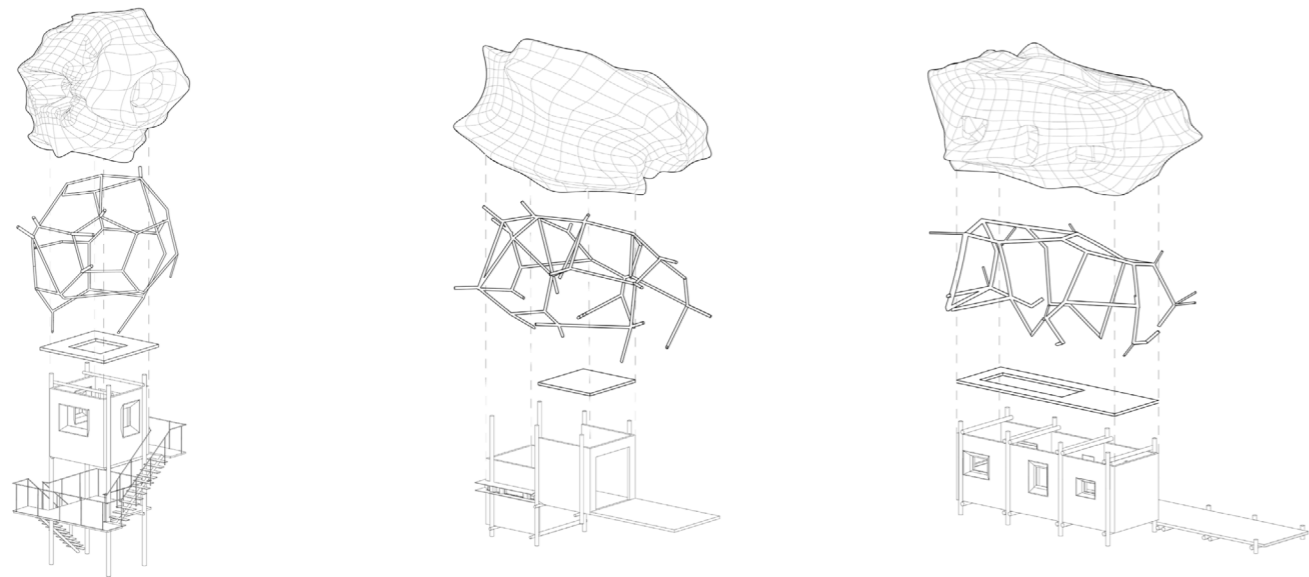


obserwatorium na ziemi

Rzut



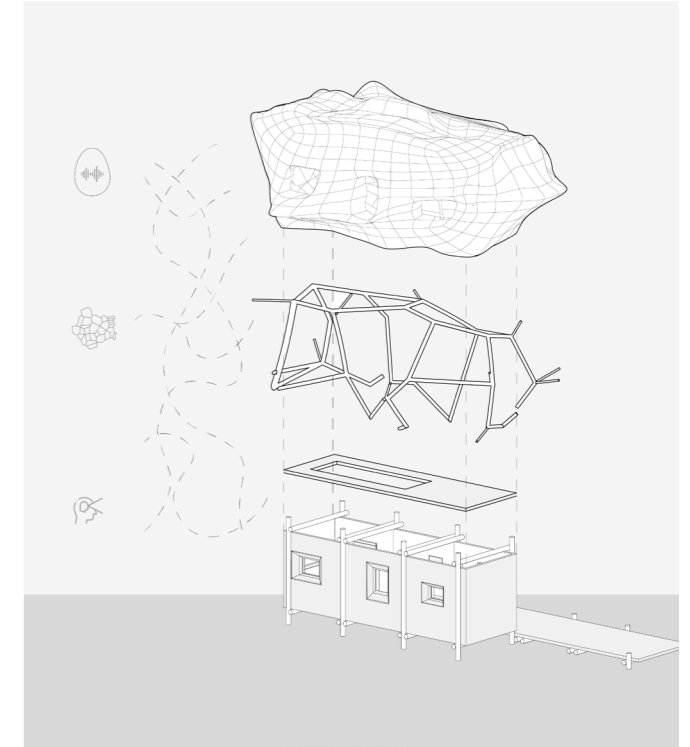
Aksonometria

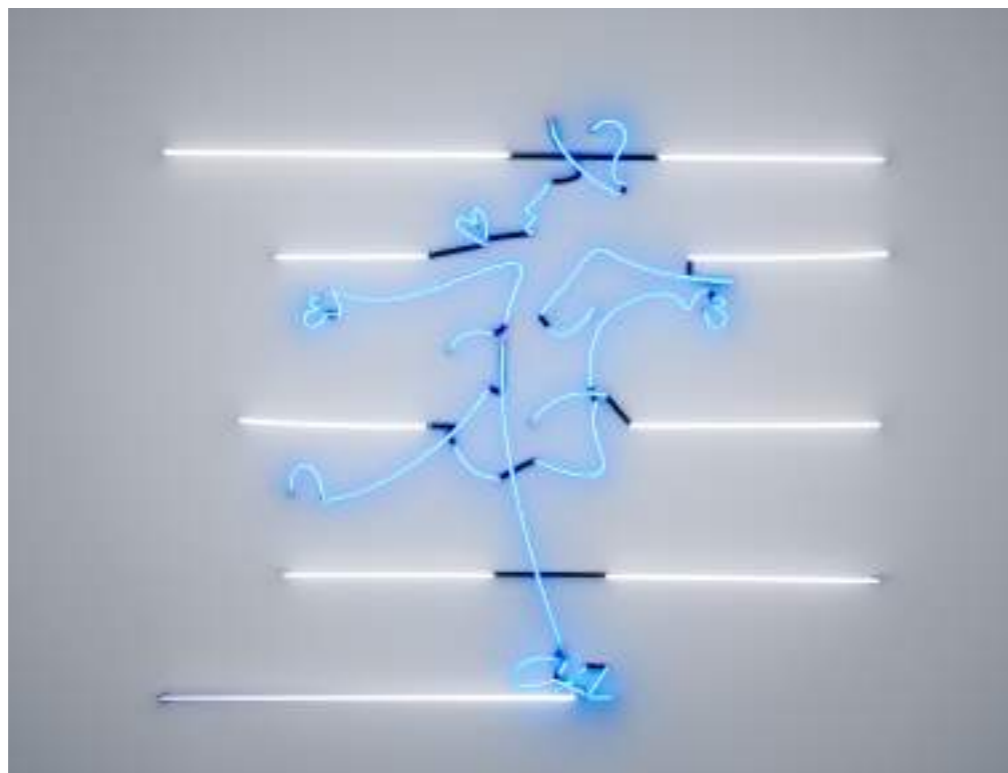


Wizualizacje



Idea 3 zmysłów





Neon Sztukmistrz został zaprojektowany z myślą o miejscu, do którego został przeznaczony - Centrum Kultury w Lublinie. Założenie odnosi się ściśle do Lublina i jego kulturalnej złożoności. Sylwetka Sztukmistrza nawiązuje do kultowego w mieście festiwalu sztukmistrzów, oraz miejskiej legendy. Kolor niebieski neonu to odniesienie do koloru barwnika jaki był używany w zabezpieczeniu tynkiem (lachmus) domów tego rejonu Polski w przeszłości.



Nawiązania na tym się nie kończą. Pięciolinia oraz motywy masek teatralnych i nut to odniesienia do charakteru działalności instytucji Centrum Kultury w Lublinie. CKL bowiem organizuje przedsięwzięcia teatralne i muzyczne.

Konkurs Ogólnopolski
- 2 miejsce

Zespół

Alicja Aydar
Michał Szymański
Jakub Wichtowski

Programy użyte

Blender 3d, Adobe CC

Rok

2020

Współpraca

XIII Pracownia Rysunku UAP

dr hab. Adam Nowaczyk

dr Sebastian Trzoska



szum 1

50 x 70 cm, akryl
2020



niebieski bez tytułu

20 x 15 cm, technika mieszana
2021

rysunek



wspomnienie 3

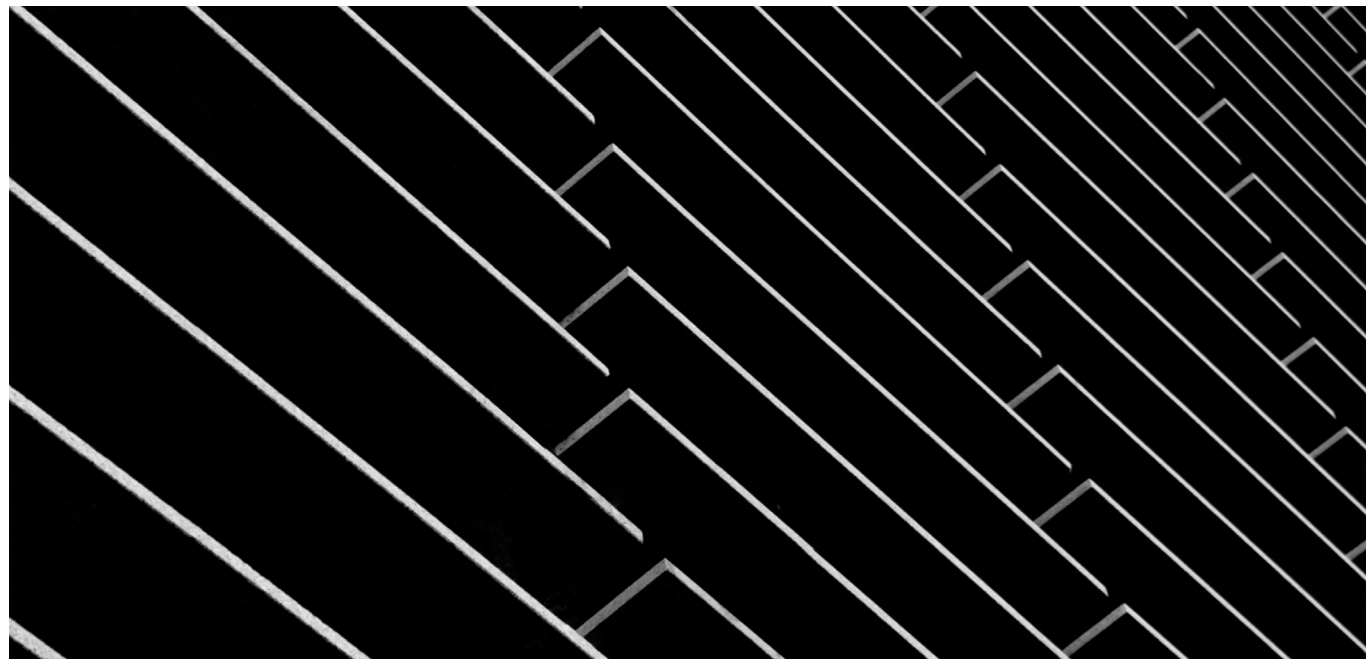
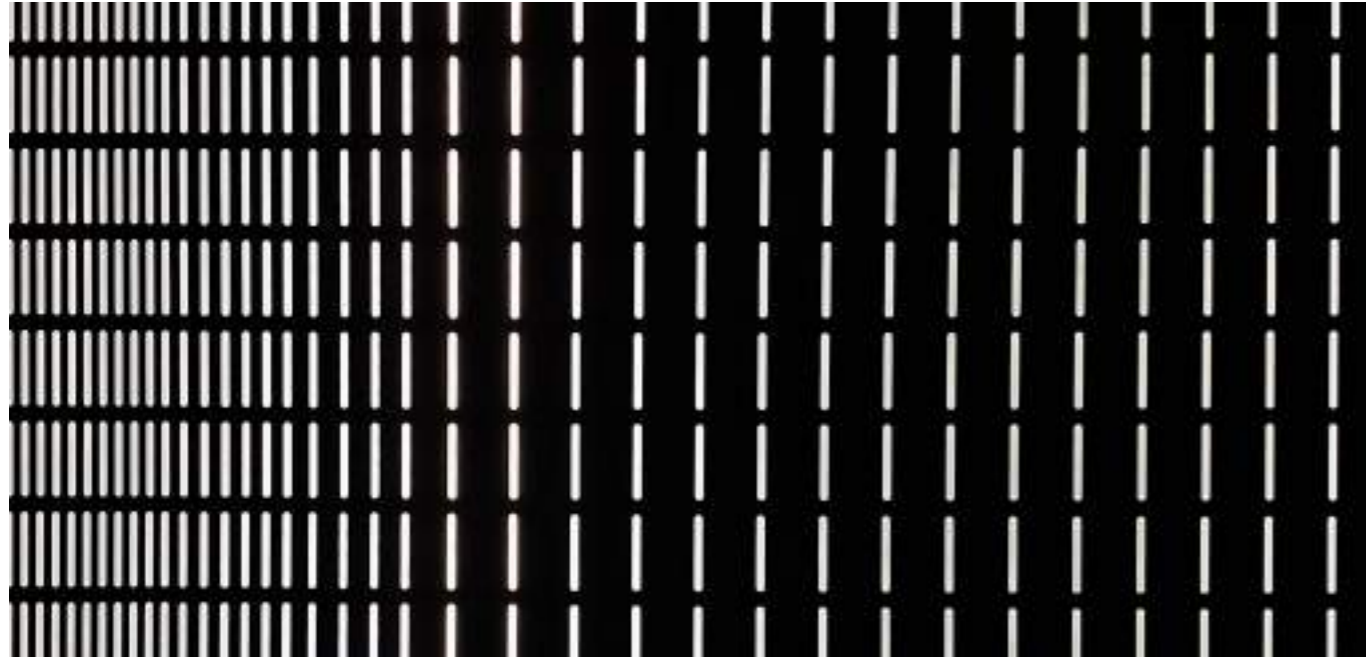
21 x 14.5 cm, kolarz
2021



zjawisko światła

50 x 70 cm, akryl
2021

fotografie



Więcej projektów już wkrótce!

Materiały ze strony stanowią wyłączne prawa autorskie Jakuba Wichtowskiego; w zależności od konkretnego elementu mogą stanowić również majątkowe prawo autora, w całości lub części. Wykorzystanie jakiegokolwiek elementu bez zgody autora jest zabronione.

