

# PORTFOLIO

---

MIKOŁAJ GRUSZCZYŃSKI

## **MIKOŁAJ GRUSZCZYŃSKI**

**ur.** 17.05.2000

**tel.:** 883 014 728

**email:** mikgruszcz@gmail.com

**Uniwersytet Artystyczny w Poznaniu**  
Architektura i Urbanistyka



- I. **BUDYNEK MIESZKALNO USŁUGOWY**  
**ALEJE KAROLA MARCINKOWSKIEGO, POZNAŃ**  
III PRACOWNIA PROJEKTOWANIA ARCHITEKTONICZNEGO
- II. **BUDYNEK MIESZKALNY WIELORODZINNY**  
**SRÓDKA, POZNAŃ**  
I PRACOWNIA PROJEKTOWANIA ARCHITEKTONICZNEGO
- III. **DOM JEDNORODZINNY**  
**UL. UZNAMSKA, ZIELINIEC, POZNAŃ**  
I PRACOWNIA PROJEKTOWANIA ARCHITEKTONICZNEGO
- IV. **ZAŁOŻENIE URBANISTYCZNE NA WYSPIE PÓŁNOCNEJ**  
**OSTRÓW TUMSKI, POZNAŃ**  
I PRACOWNIA PROJEKTOWANIA ARCHITEKTONICZNEGO I URBANISTYCZNEGO  
PROJEKT GRUPOWY
- V. **MIASTO - PROJEKT TEORETYCZNY**  
I PRACOWNIA PROJEKTOWANIA ARCHITEKTONICZNEGO I URBANISTYCZNEGO  
PROJEKT GRUPOWY
- VI. **ICELAND VOLCANO LOOKOUT POINT COMPETITION**  
**HVERFJALL, ICELAND**  
PRACOWNIA INTERPRETACJI PRZESTRZENI  
PROJEKT GRUPOWY
- VII. **TABORET SVANEKE**  
III PRACOWNIA PROJEKTOWANIA MEBLA
- VIII. **PRACE RYSUNKOWE**  
III PRACOWNIA RYSUNKU  
XIII PRACOWNIA RYSUNKU

---

# **BUDYNEK MIESZKALNO - USŁUGOWY**

ALEJE KAROLA MARCINKOWSKIEGO, POZNAŃ

---

**III PRACOWNIA PROJEKTOWANIA ARCHITEKTONICZNEGO**

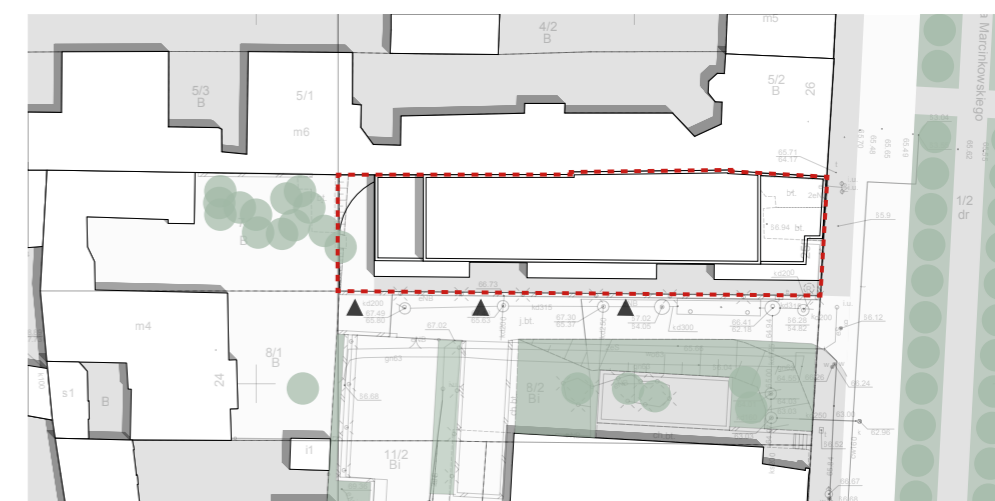
dr hab. inż. arch. Stanisław Sipiński prof. UAP   mgr inż. arch. Stanisław Łakiński asyst.



Budynek mieszkalno - usługowy powstał na działce w centrum miasta, w bezpośrednim sąsiedztwie Biblioteki Raczyńskich, Muzeum Narodowego, Uniwersytetu Artystycznego oraz Sądu Rejonowego. Obiekt mieści kancelarię prawną i 22 mieszkania o wysokim standardzie, z dostępem do siłowni, lobby z usługami concierge'a, oraz garażu podziemnego.

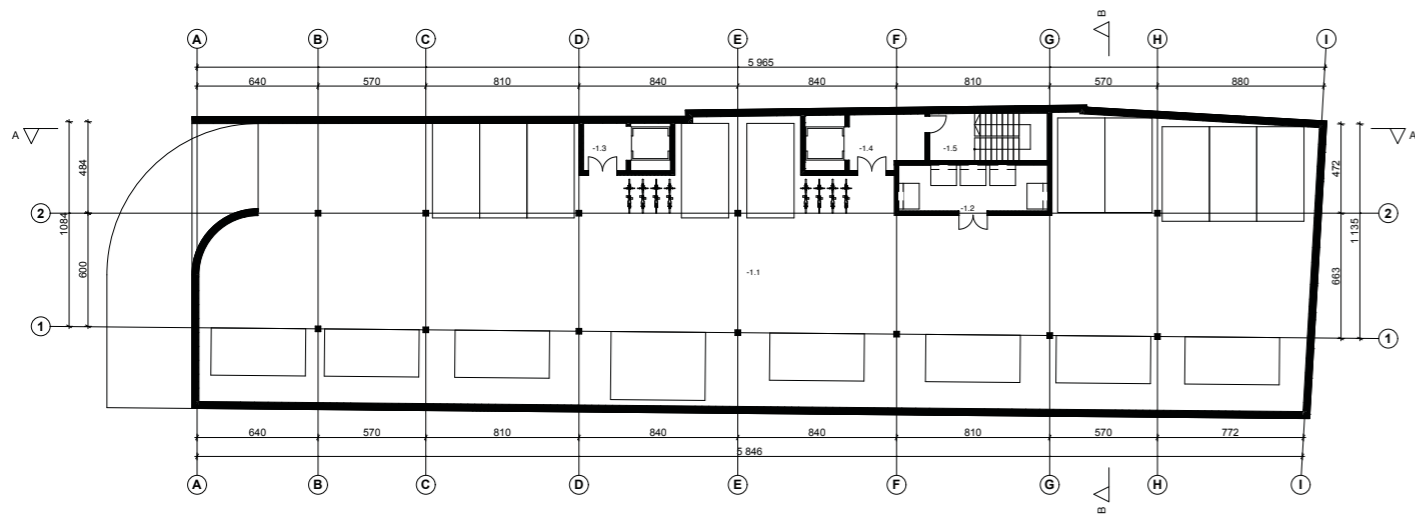
Bryła budynku maksymalnie wykorzystuje dostępną powierzchnię pod zabudowę na działce. Podcień w parterze zapewnia wycofanie i wyciszenie w pełni przeszklonej części budynku mieszczącej kancelarię. Dodatkowo zapewnia zadaszne przejście doprowadzające do wejścia głównego. Maksymalne doświetlenie mieszkań jest możliwe dzięki ich ekspozycji na 3 strony - południe, wschód i zachód. Dodatkowo lokalizacja długich balkonów od południa zapewnia odpowiednią, dobrze nasłonecznioną przestrzeń dla relaksu mieszkańców. Wjazd do garażu podziemnego odbywa się z tyłu działki zapewniając reprezentacyjny charakter w części frontowej przy Alejach Marcinkowskiego. Ostatnia kondygnacja cofnięta jest względem niższych aby dostosować bryłę do sąsiadujących budynków z dachem skośnym i nie zdominować ich. Wycofanie zapewnia dodatkową przestrzeń dachu użytkowego dostępną dla mieszkańców apartamentów na 5 kondygnacji.

Na elewacji użyto kamień - wapień o jasnej barwie, dobrze wtapiający się w okoliczną zabudowę zarówno historycznych kamienic, jak i sąsiadujących nowych gmachów biblioteki i muzeum.

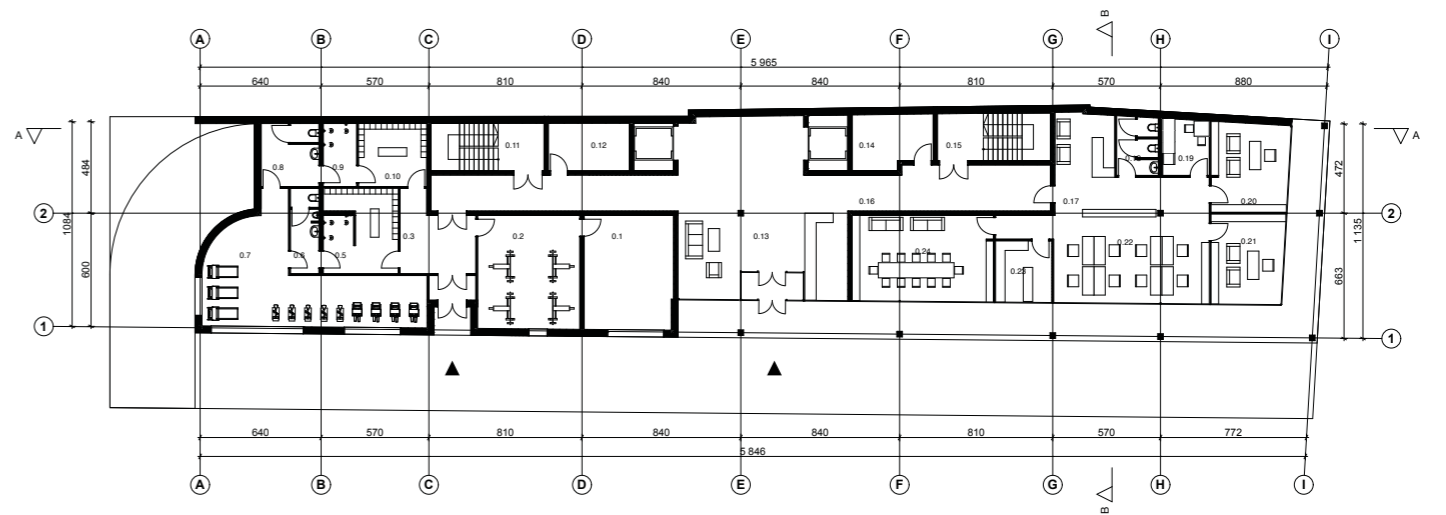


#### ZAGOSPODAROWANIE TERENU

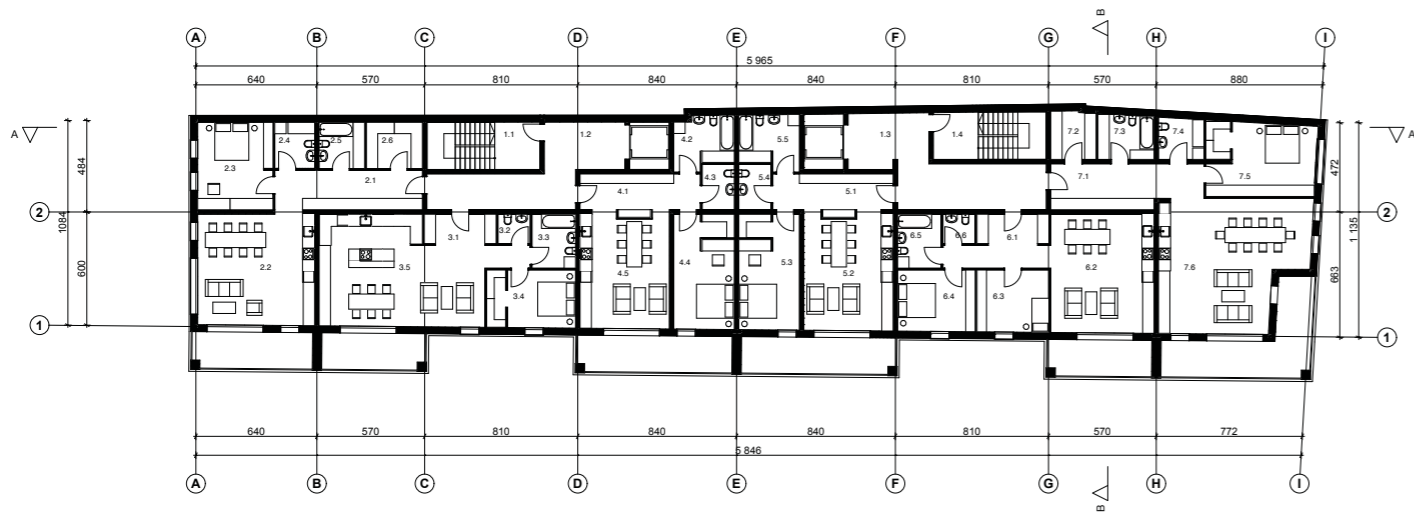
- powierzchnia działki - 1017m<sup>2</sup>
- projektowana zabudowa - 704m<sup>2</sup>
- powierzchnia chodników  
drogi dojazdowe
- zieleń niska
- zieleń wysoka



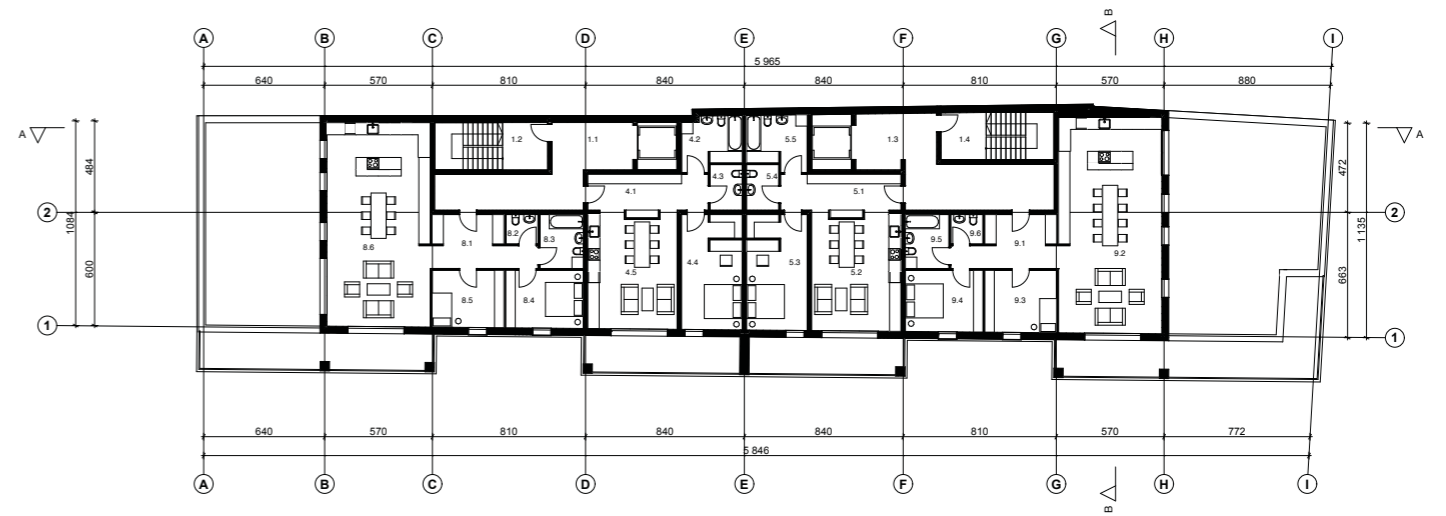
POZIOM -1



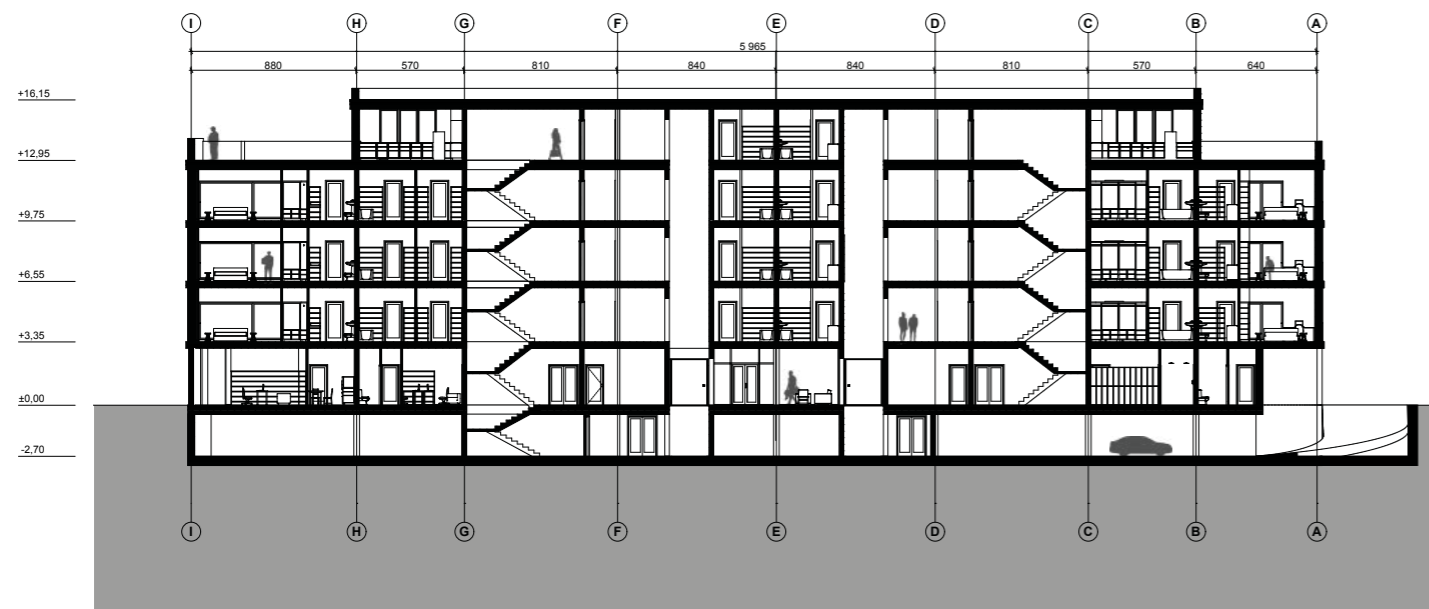
POZIOM 0



POZIOM +1,+2,+3



POZIOM +4



PRZEKRÓJ AA



PRZEKRÓJ BB



ELEWACJA WSCHODNIA



ELEWACJA ZACHODNIA

ELEWACJA POŁUDNIOWA





---

# BUDYNEK MIESZKALNY WIELORODZINNY

UL. OSTRÓWEK, POZNAŃ

---

I PRACOWNIA PROJEKTOWANIA ARCHITEKTONICZNEGO

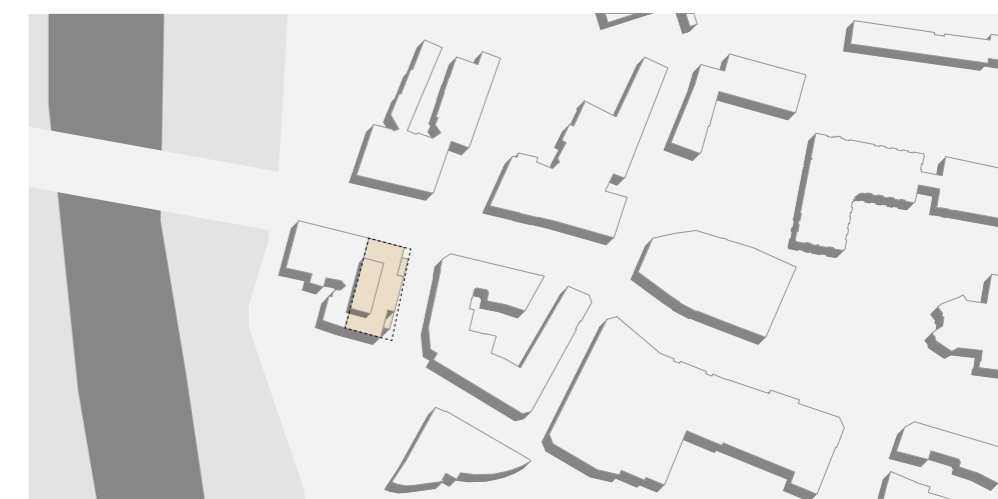
mgr inż. arch. Hugon Kowalski



Budynek mieszkalny mieści się przy ulicy Ostrówek na poznańskiej Śródce. Otacza go historyczna zabudowa jednej z najstarszych dzielnic Poznania. Atrakcyjna okolica położona jest w bezpośrednim sąsiedztwie Katedry, Bramy Poznania oraz koryta rzek Cybiny i Warty. Rozwinięta infrastruktura sportowa umożliwia uprawianie aktywności fizycznej na świeżym powietrzu, a sprawnie rozwiązująca się gastronomia daje możliwość wielu sąsiedzkich integracji.

Budynek mieści 9 mieszkań oraz 2 lokale usługowe. Do dyspozycji mieszkańców przeznaczona jest rowerownia oraz skrytki lokatorskie. Oddane do użytku mieszkańcom są zarówno kawalerki o metrażu ok. 25m<sup>2</sup> jak i mieszkania o najwyższym standardzie, z antresolą oraz prywatnym wyjściem na dach użytkowy.

Elewacja pokryta jest jasną cegłą wpisującą się w kontekst otoczenia. Jej inne ułożenie na poziomie pierwszej kondygnacji jest bezpośrednim nawiązaniem do sąsiadujących historycznych kamienic.

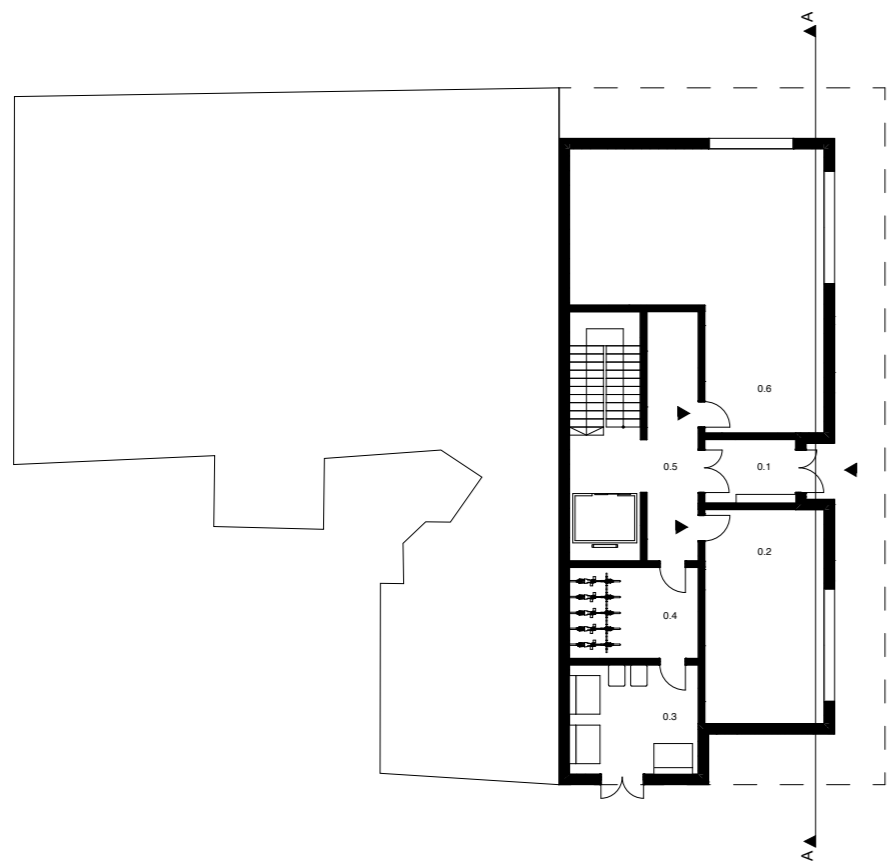


powierzchnia działki - 305 m<sup>2</sup>

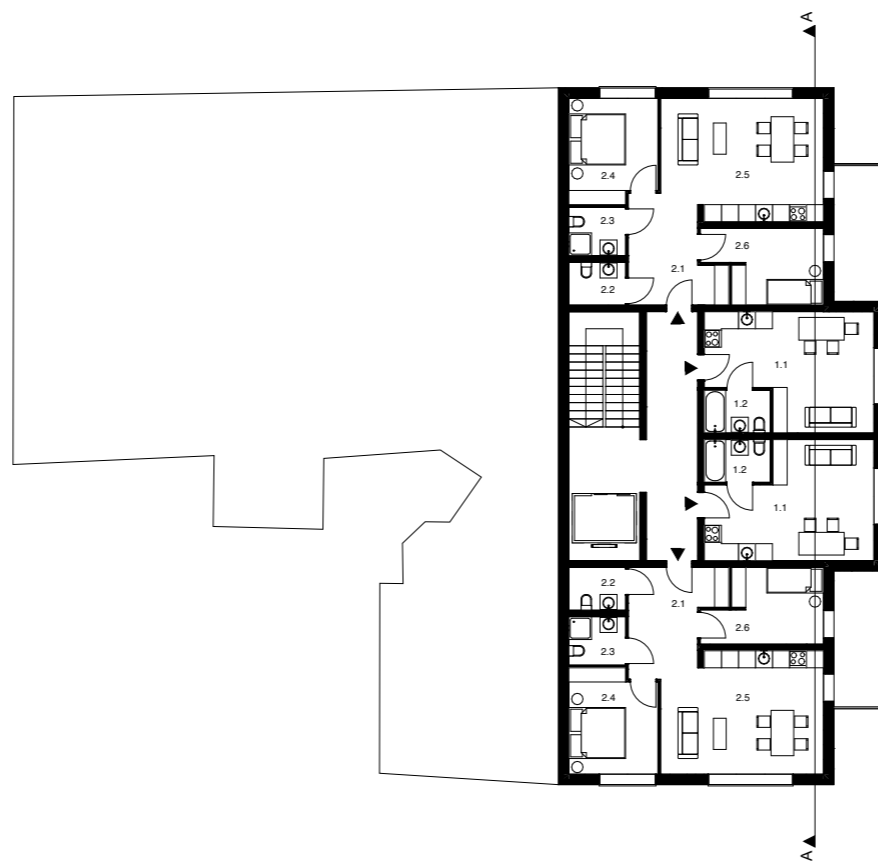
powierzchnia zabudowy - 255,79 m<sup>2</sup>



WIDOK AKSONOMETRYCZNY



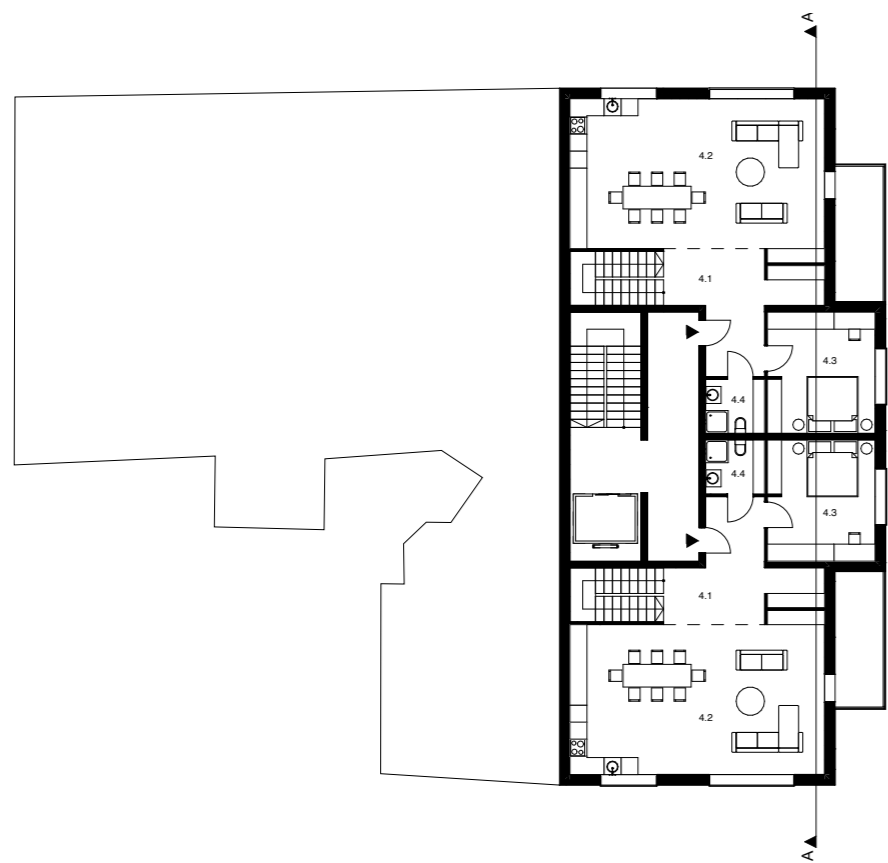
POZIOM 0



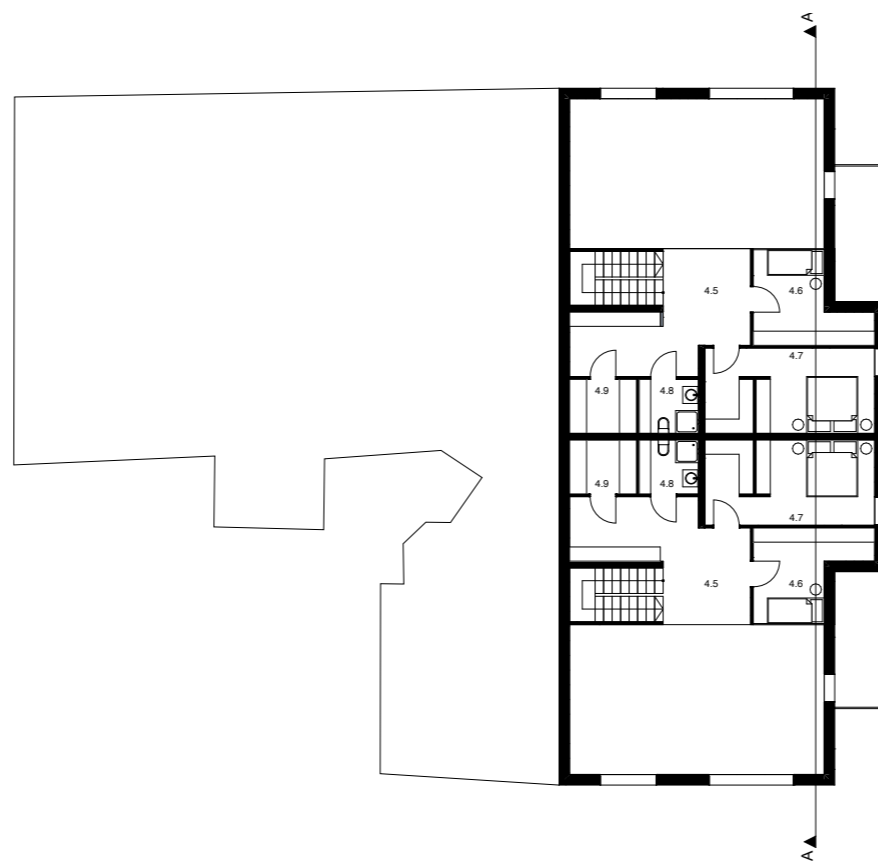
POZIOM +1



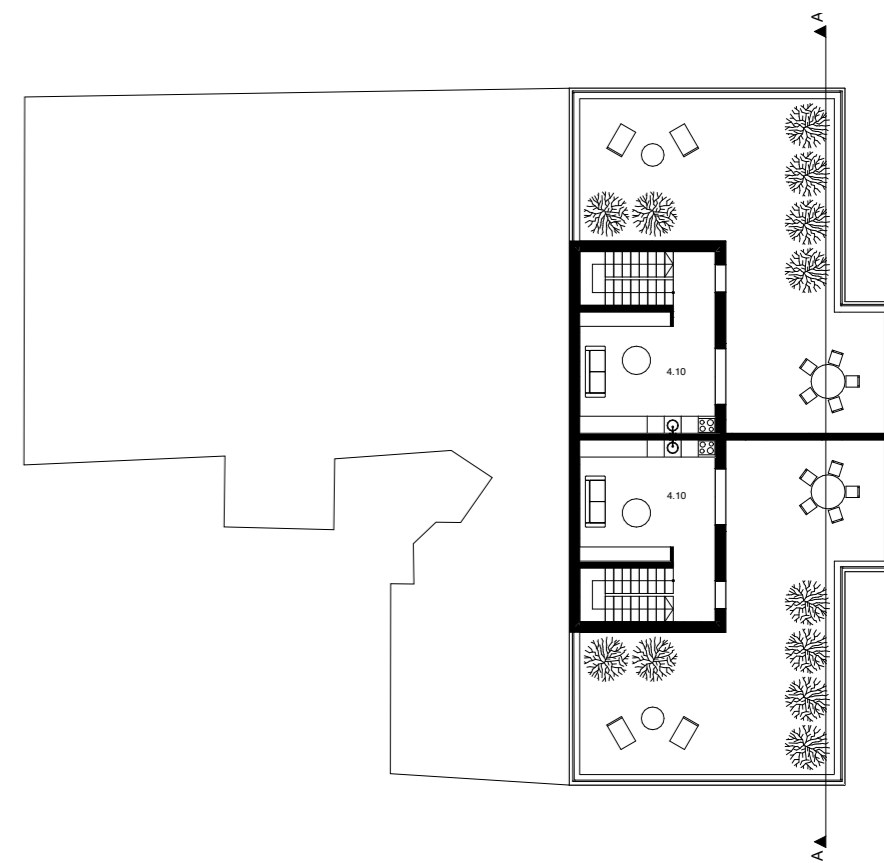
POZIOM +2



POZIOM +3



POZIOM +3 ANTRESOLA



POZIOM +4



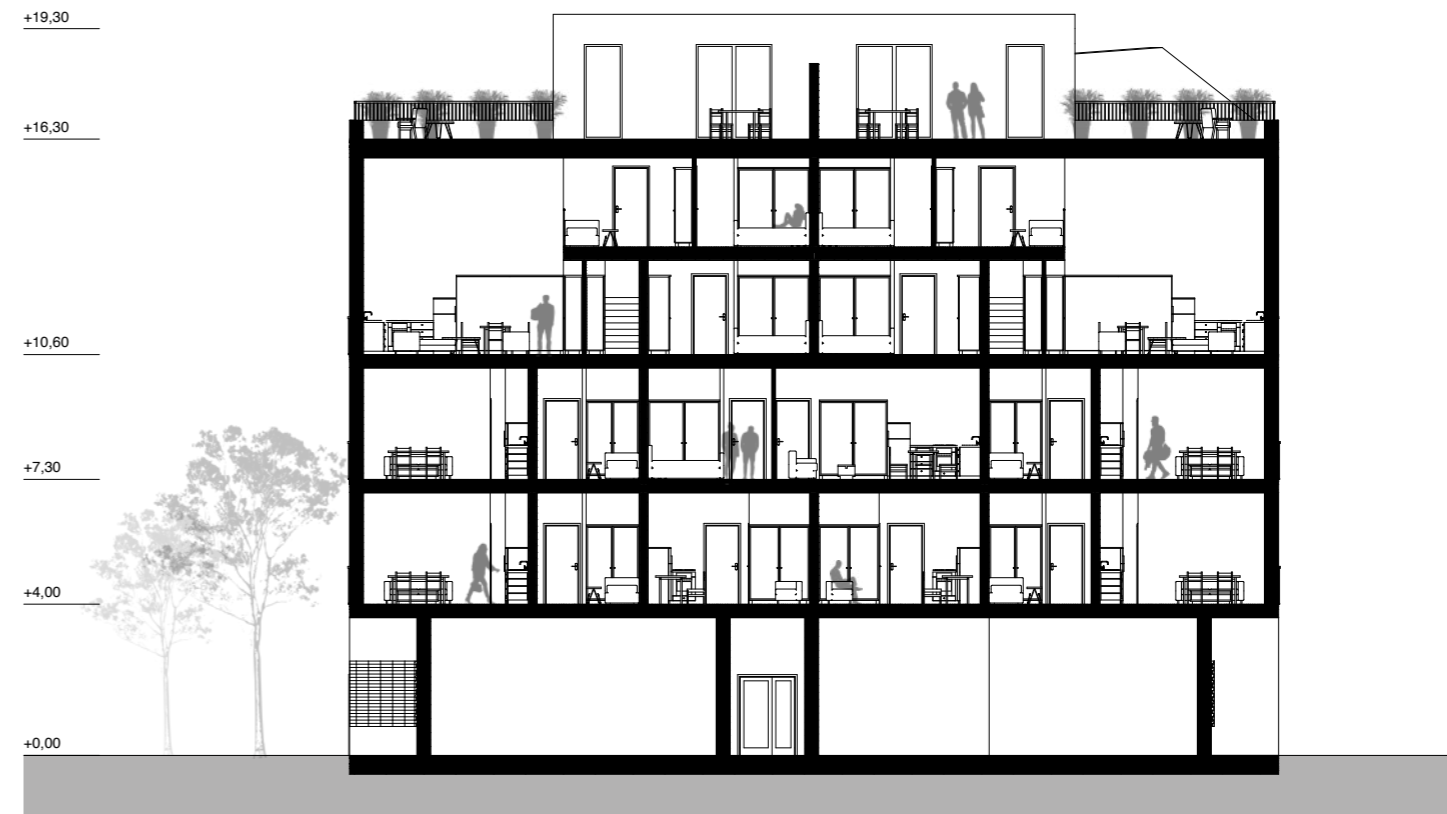
ELEWACJA PÓŁNOCNA



ELEWACJA WSCHODNIA



ELEWACJA POŁUDNIOWA



PRZEKRÓJ AA



---



# DOM JEDNORODZINNY

UL. UZNAMSKA, ZIELINIEC, POZNAŃ

---

I PRACOWNIA PROJEKTOWANIA ARCHITEKTONICZNEGO

mgr inż. arch. Hugon Kowalski



Dom znajduje się na ulicy Uznamskiej na poznańskim Zielińcu. Powstał z myślą o starszym małżeństwie ceniącym spokój i bliskość natury oraz aktywnie spędzającym czas. W okolicy znajduje się Jezioro Swarzędzkie oraz tereny leśne umożliwiające spacer i aktywność fizyczną na świeżym powietrzu.

Budynek został podzielony na trzy strefy funkcjonalne. Strefa wejściowa usytuowana we frontowej części działki oddziela pozostałe od ulicy. Mieści garaż, pomieszczenie gospodarcze oraz toaletę. W strefie dziennej znajduje się salon, jadalnia i kuchnia. Okna umiejscowione od strony północnej, południowej i zachodniej umożliwiają dopływ światła w ciągu dnia. Otwierają widok zarówno ku ogrodowi, jak i ku ulicy. Dostęp do ogrodu możliwy jest z salonu. Większa w stosunku do pozostałych wysokość strefy dziennej, a także większe okna odpowiadają na potrzebę przestrzeni jasnej, otwartej i przestronnej, w której można przyjmować gości. Strefa nocna mieści domową siłownię, łazienkę, garderobę oraz sypialnię doświetlaną oknami od strony południowej, wschodniej i zachodniej. Wysunięta w głąb działki wpisuje się w założenie przestrzeni ustronnej.

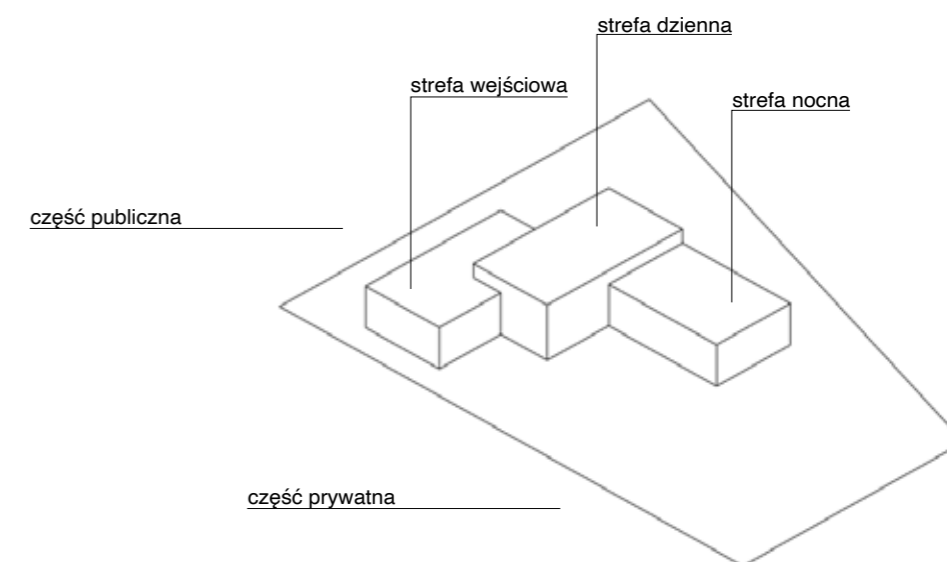
Bryła swoim umiejscowieniem na działce wyznacza jej dwie części: publiczną - od strony ulicy oraz prywatną - bardziej obszerną, mieszczącą ogród. Elewacja domu pokryta jest białym tynkiem kontrastującym z bogatą zielenią otoczenia. Okna o ciemnych profilach aluminiowych.

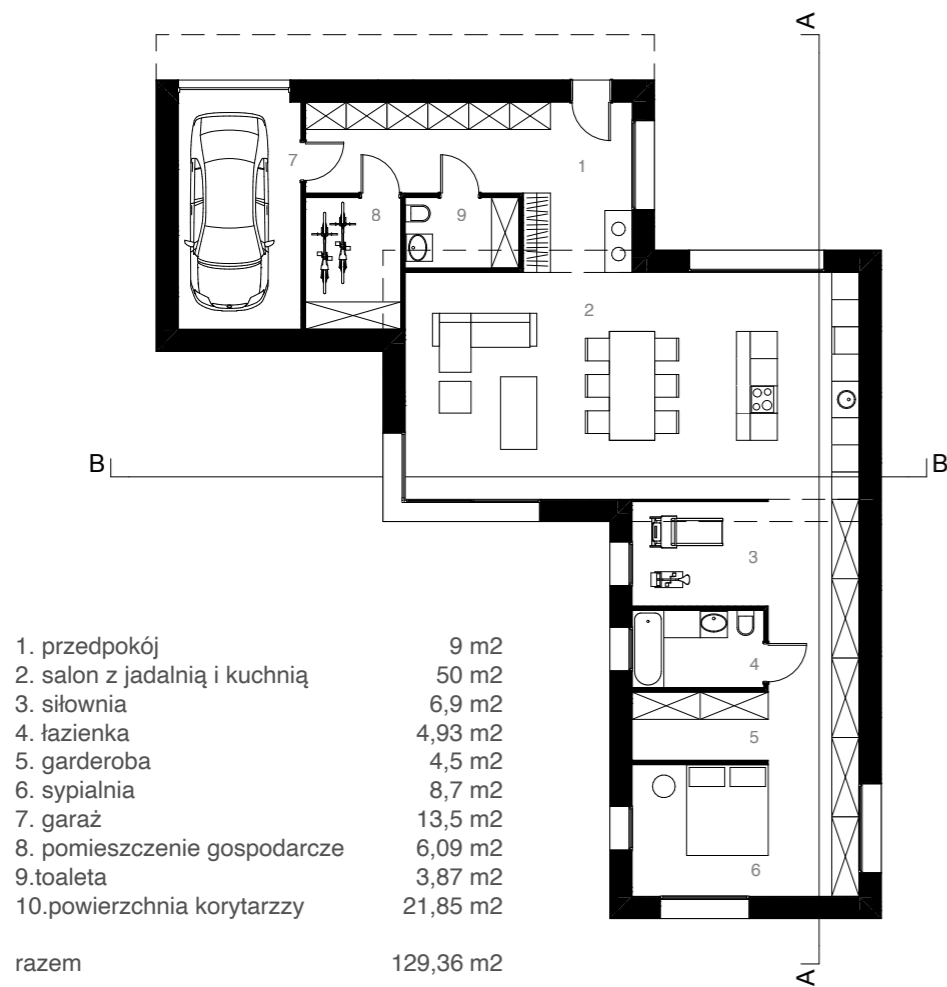


#### ZAGOSPODAROWANIE TERENU

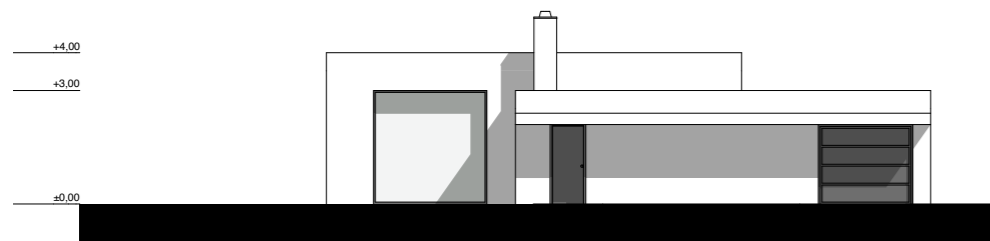
- powierzchnia działki - 903m<sup>2</sup>
- powierzchnia budynku - 170,31 m<sup>2</sup>
- powierzchnia utwardzona - 262,4 m<sup>2</sup>
- zieleń wysoka

#### ROZKŁAD FUNKCJI

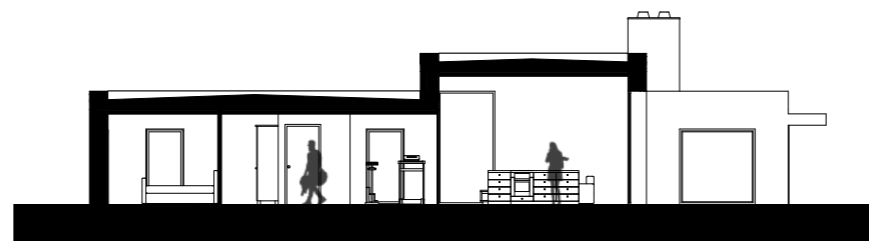




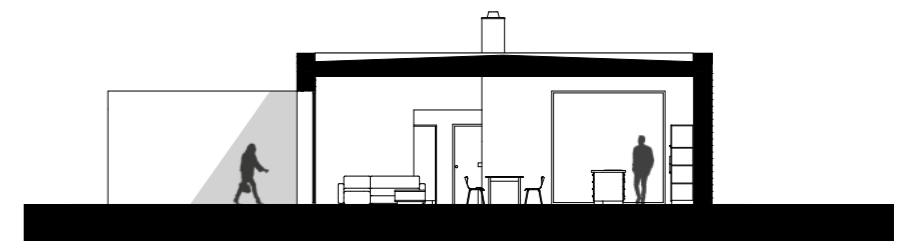
RZUT DOMU



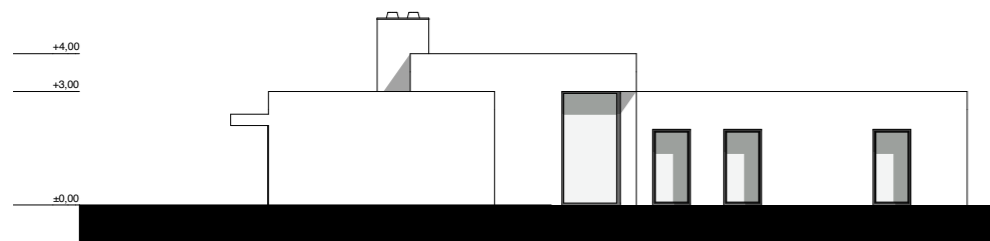
ELEWACJA PÓŁNOCNA



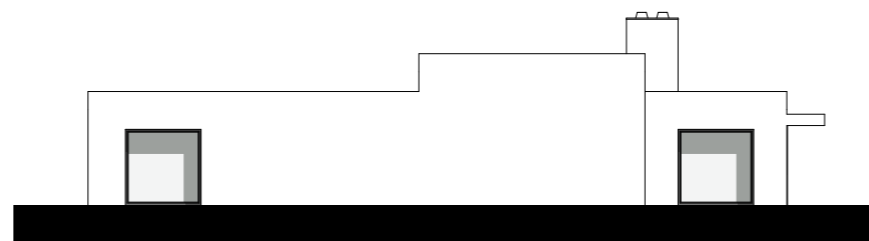
PRZEKRÓJ AA



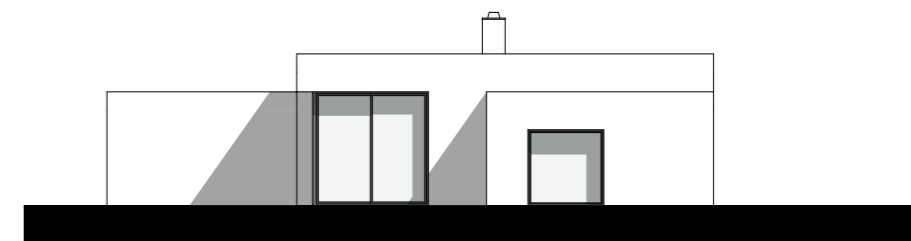
PRZEKRÓJ BB



ELEWACJA ZACHODNIA



ELEWACJA WSCHODNIA



ELEWACJA POŁUDNIOWA

---

# ZAŁOŻENIE URBANISTYCZNE NA WYSPIE PÓŁNOCNEJ

OSTRÓW TUMSKI, POZNAŃ

---

I PRACOWNIA PROJEKTOWANIA ARCHITEKTONICZNEGO I URBANISTYCZNEGO

mgr inż. arch. Tomasz Osięglowski



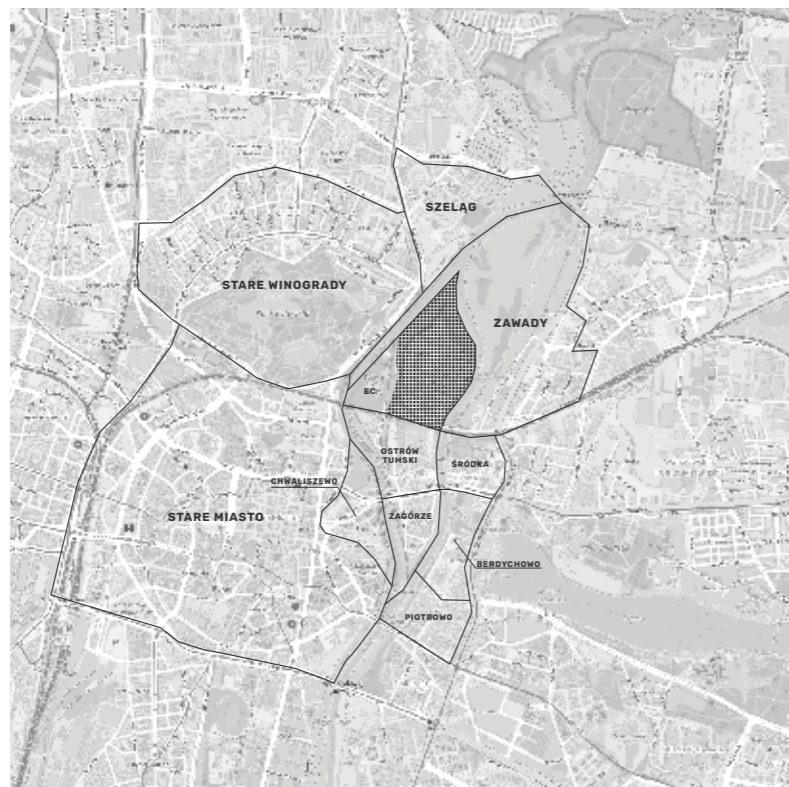
Koncepcja urbanistyczna obejmuje obszar Wyspy Północnej na Ostrowie Tumskim w Poznaniu. Wyspa jest obecnie znacznie wyłączona z życia miasta, pomijana zarówno przez mieszkańców, jak i przez turystów mimo dużego potencjału rekreacyjnego przy brzegach Warty, walorów przyrodniczych i bliskości historycznej zabudowy Poznania. Dużą część terenów zajmują zakłady produkcyjne oraz ogródki działkowe ROD „Energetyk”.

Projekt zakłada naprawę układu komunikacyjnego, prowadząc nową linię tramwajową przebiegającą od pętli Zawady na Winogrady. Tramwaj działa tu jako czynnik miastotwórczy. Dodatkowo wyspa zostaje włączona w projektowany wiadukt w części północnej oraz II ramę komunikacyjną. Główna jezdnia samochodowa przebiega w części zachodniej, omijając uspokojony obszar wnętrza wyspy. Bezpośrednio wzdłuż Warty przebiega przedłużenie trasy wartostrady.

Ogródki działkowe zostają zachowane i włączone w życie sąsiedzkie przez ich otwarcie i poprowadzenie ścieżek pieszych. Wysokość zabudowy jest stopniowana - niskie budynki przy ogródkach, najwyższe budynki z widokiem przy rzece, w części zachodniej. Dwa place sprzężone o funkcjach: społecznej oraz targowej stanowią centrum życia sąsiedzkiego dla mieszkańców, natomiast część południową stanowi park z centrum kultury. Dominują budynki o funkcji mieszkalnej oraz mieszkalno - usługowej.




<b>powierzchnia opracowania:</b>	<b>253 910,8 m<sup>2</sup> - 100%</b>
<b>powierzchnia zabudowy:</b>	<b>37 244,77 m<sup>2</sup> - 14,7%</b>
<b>powierzchnia utwardzona:</b>	<b>53 502,93 m<sup>2</sup> - 21,1%</b>
<b>powierzchnia biologicznie czynna:</b>	<b>163 163,1 m<sup>2</sup> - 64,3%</b>





WYSPA PÓŁNOCNA SĄSIĘDZTWO





-  obszar opracowania
-  centrum miasta
-  granica funkcjonalnego śródmieścia

WYSPA PÓŁNOCNA W OBSZARZE MIASTA

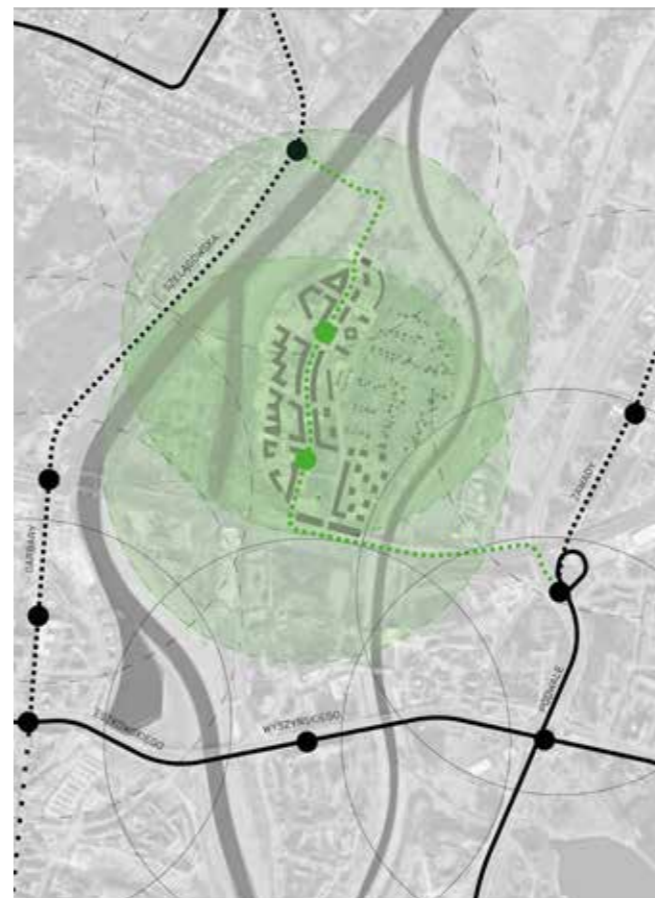


WYSPA PÓŁNOCNA ORTOFOTOMAPA



-  obszar opracowania
-  kliny zieleni

WYSPA PÓŁNOCNA W SYSTEMIE ZIELENI MIEJSKIEJ



- pieszojezdnie
- drogi dojazdowe
- drogi zbiorcze i lokalne
- drogi główne
- drogi w ramach opracowania
- drogi planowane w Studium

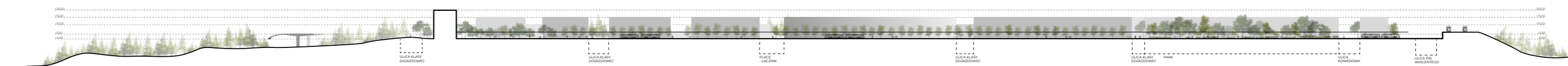
- drogi rowerowe wydzielone
- pieszojezdnie
- w ruchu ogólnym

- trasy tramwajowe istniejące
- trasy tramwajowe w realizacji
- trasy tramwajowe w Studium
- trasa tramwajowa w ramach projektu
- przystanek
- dojdzie 500 m

- zabudowa jednorodzinna szeregową
- zabudowa mieszkaniowa wielorodzinna
- zabudowa mw/usługowa
- zabudowa usługowa
- zabudowa usług oświaty
- domki działkowe
- zielen publiczna
- zielen prywatna
- place zabaw, siłownie zewnętrzne



PRZEKRÓJ 1 przyjęte 0,00m odpowiada 60m n.p.m



PRZEKRÓJ 2 przyjęte 0,00m odpowiada 60m n.p.m





WIDOK A



WIDOK B



WIDOK C



WIDOK D



WIDOK E



WIDOK F

---

# MIASTO - PROJEKT TEORETYCZNY

---

I PRACOWNIA PROJEKTOWANIA ARCHITEKTONICZNEGO I URBANISTYCZNEGO  
dr inż. arch. Michał Ankiersztajn



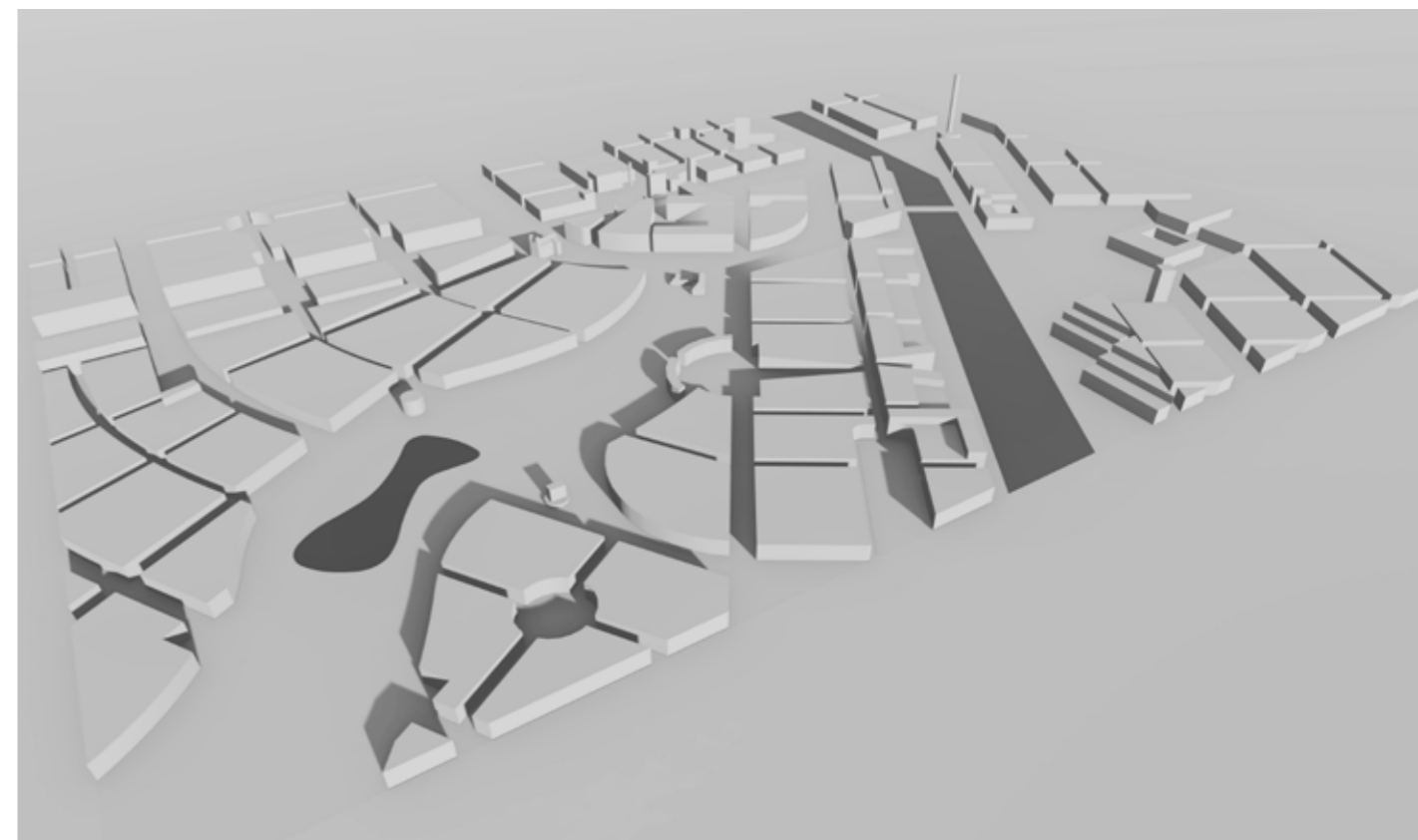
OBSZAR OPRACOWANIA



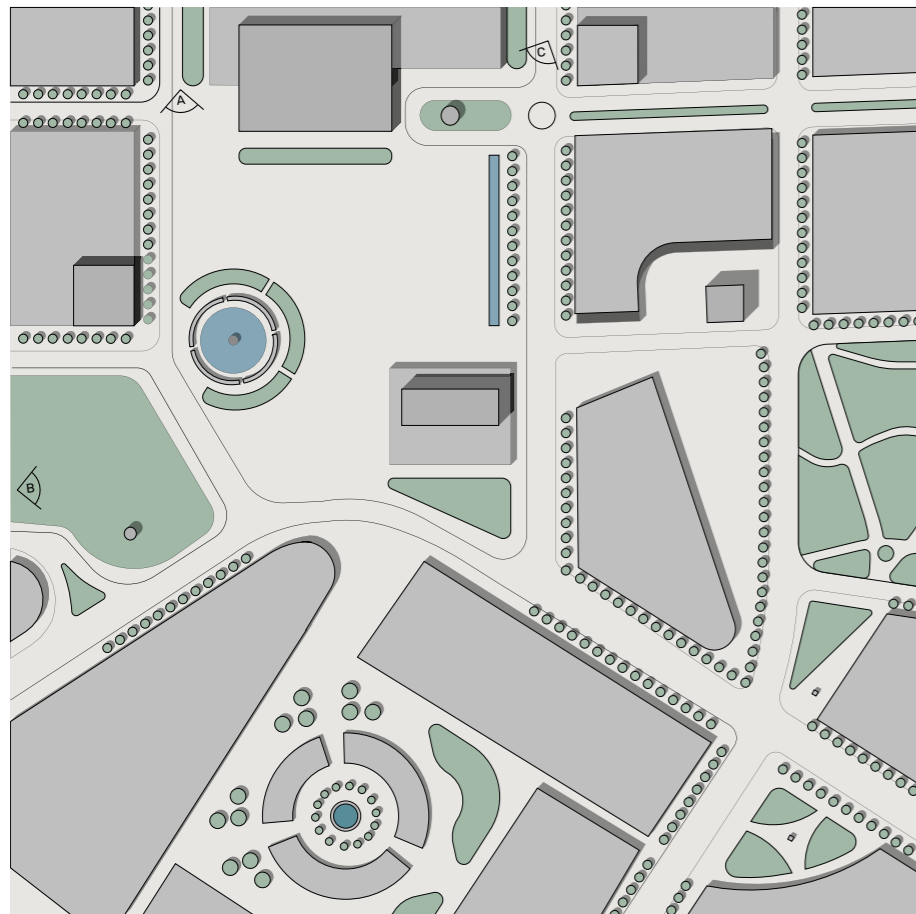
Projekt zakłada w pełni teoretyczną koncepcję urbanistyczną na całkowicie pustym obszarze, ze stałymi elementami kościoła, szkoły, budynku ratusza, rzeki oraz jeziora. Idea opiera się na założeniu głównego placu wraz z ratuszem będącym centrum kompozycji urbanistycznej. Główne szlaki komunikacyjne prowadzą do niego. Liczne mniejsze place zapewniają możliwość gromadzenia się mieszkańców w innych częściach miasta.

Znaczny udział zieleni w obszarze opracowania umożliwia sprawną komunikację tymi terenami po dużej części obszaru opracowania. Szczególną rolę spełnia nabrzeżny park, bezpośrednio w sąsiedztwie rzeki. Odsunięcie kwartałów zabudowy od rzeki tworzy szlak komunikacyjny wzdłuż wody zapewniając funkcję rekreacyjną oraz panoramy wybrzeża i pobliskich budynków.

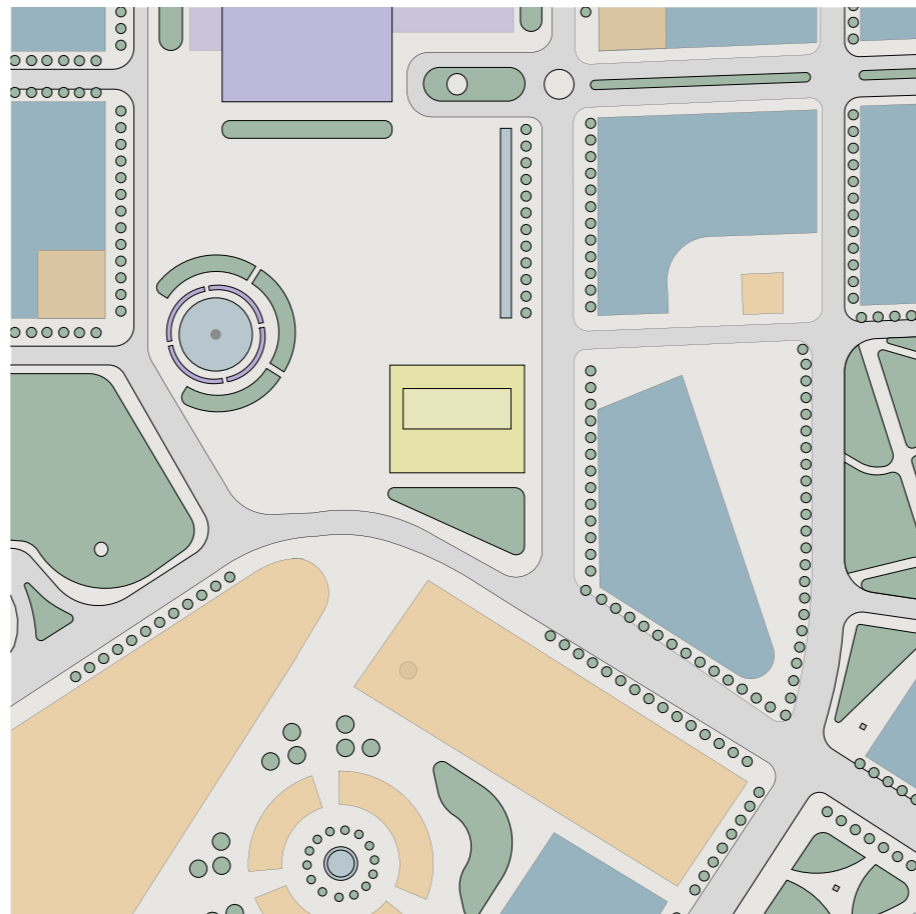
Główny plac opracowywany jest w sposób bardziej szczegółowy. Uwzględniony jest rozkład funkcji, elementy małej architektury oraz szpalery drzew. Dominantą przestrzenną placu jest ratusz pełniący funkcję administracyjną. Ponadto w części południowej we wnętrzu kwartału znajduje się targowisko spełniające funkcję usługową. Przewyższenia kwartałów przy wejściach na plac znajdują swoje uzasadnienie w analizie osi widokowych. W bezpośrednim sąsiedztwie, w części wschodniej mniejsze wnętrza urbanistyczne wraz z punktową dominantą korespondującą z ratuszem otwiera się na klin zieleni prowadzący nad rzekę.



MODEL OBSZARU OPRACOWANIA

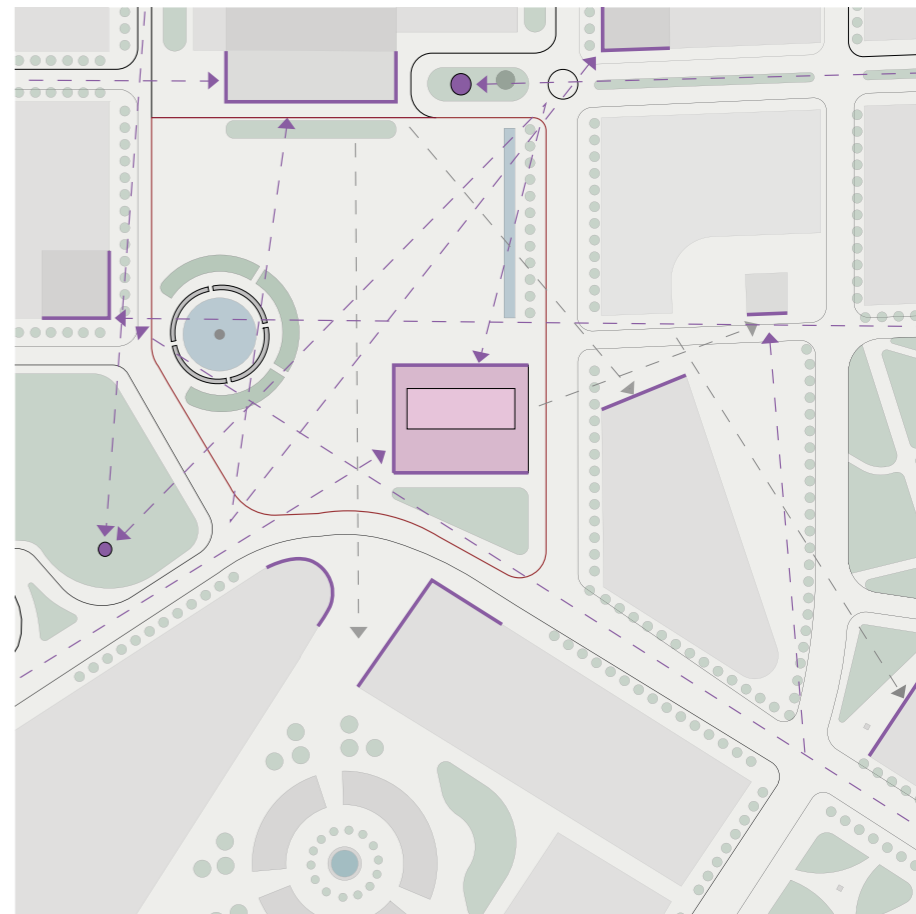


OBSZAR OPRACOWANIA SZCZEGÓŁOWEGO



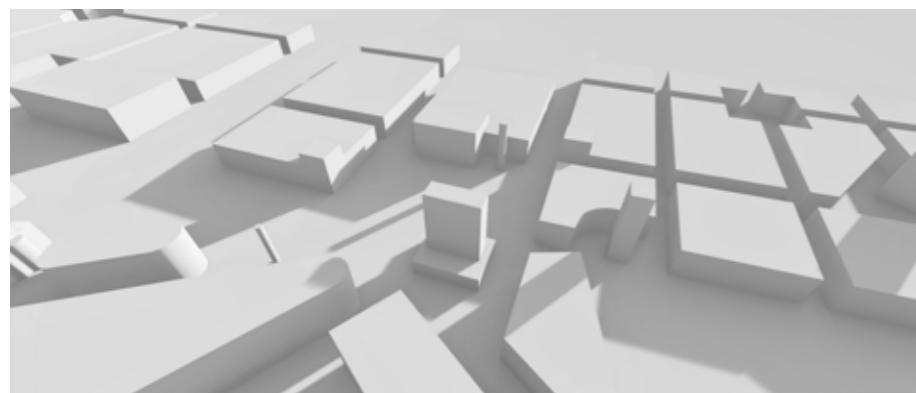
FUNKCJE

- użyteczności publicznej
- mieszkalno usługowa
- usługowa
- komunikacja
- administracyjna
- zieleń

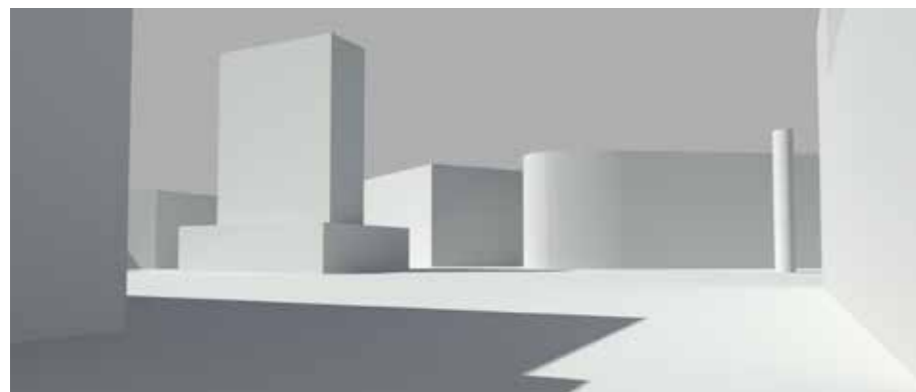


IDEA

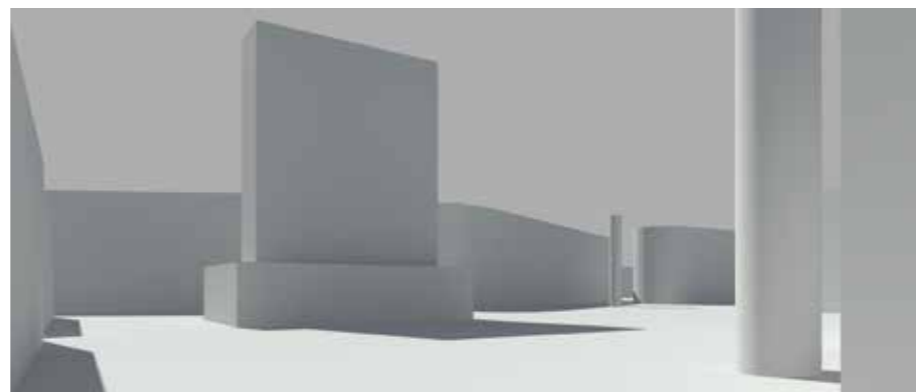
- kluczowe elewacje
- osie widokowe pierwszorzędne
- plac centralny
- osie widokowe drugorzędne
- budynek pierwotny



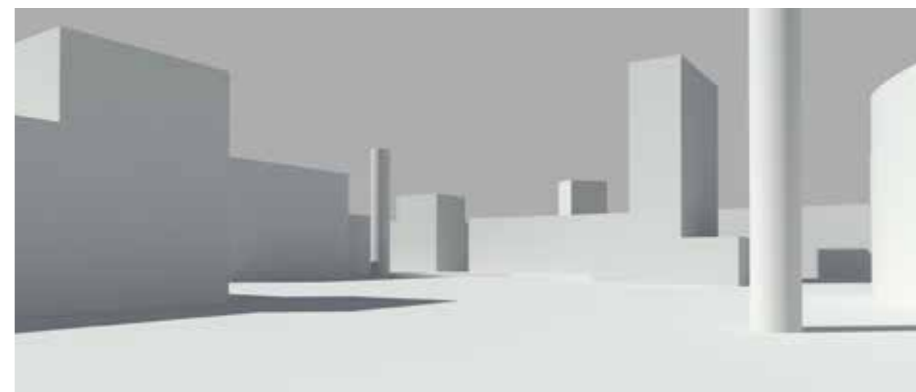
MODEL OBSZARU OPRACOWANIA SZCZEGÓŁOWEGO



WIDOK A



WIDOK B



WIDOK C

---

# ICELAND VOLCANO LOOKOUT POINT COMPETITION

HVERFJALL, ISLANDIA

---

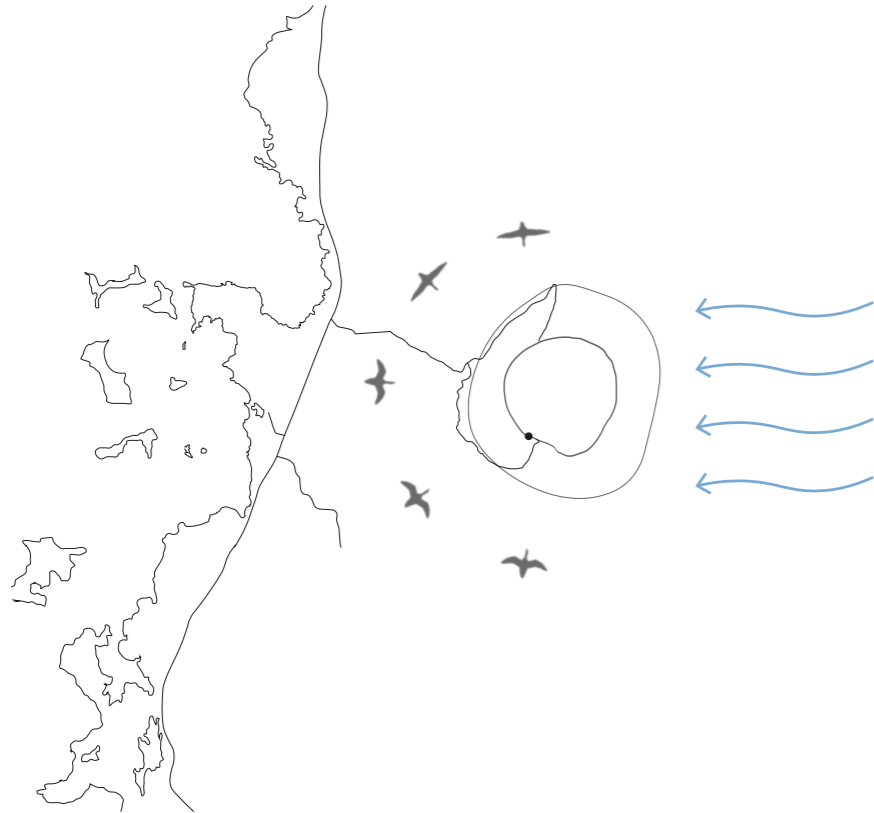
**PRACOWNIA INTERPRETACJI PRZESTRZENI**

mgr inż. arch. Łukasz Spychaj

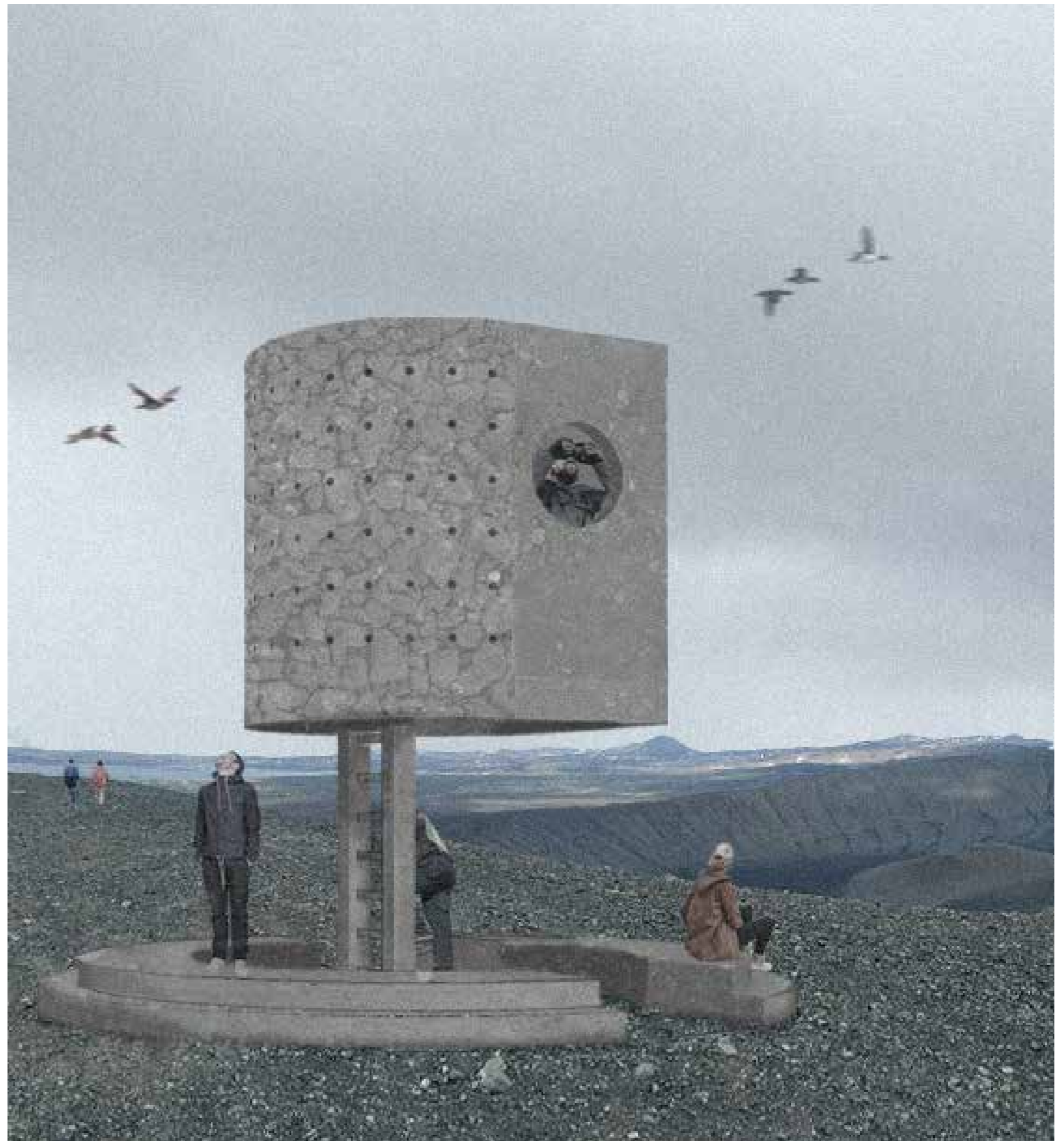
## CO - EXISTENCE

Projektowany punkt widokowy znajduje się na kraterze wulkanu Hverfjall w regionie jeziora Myvatn. Jest to obszar łączący aktywność wulkaniczną z bioróżnorodnością szczególnie obfitą w różne gatunki ptaków zamieszkujących brzegi jeziora. Region ten stanowi kluczowy element Islandzkiego Szlaku Ptaków, który każdego roku gromadzi turystów z całego świata. Barrow's Goldeneye to kaczka spotykana w Europie wyłącznie na północy Islandii. W odróżnieniu od innych gatunków - woli ona gniazdować na polach lawy, nawet kilometry od wody. Z powodu skrajnego niedoboru drzew okoliczni mieszkańcy rozwinęli tradycję budowania budek lęgowych wokół swoich domów, co stało się dla nich ważnym elementem tożsamości kulturowej.

Propozycja stworzenia punktu widokowego 360 stopni na wulkanie skupia się na zakorzenionej w regionie kwestii koegzystencji człowieka i ptaka, na przykładzie gatunku Barrow's Goldeneye.



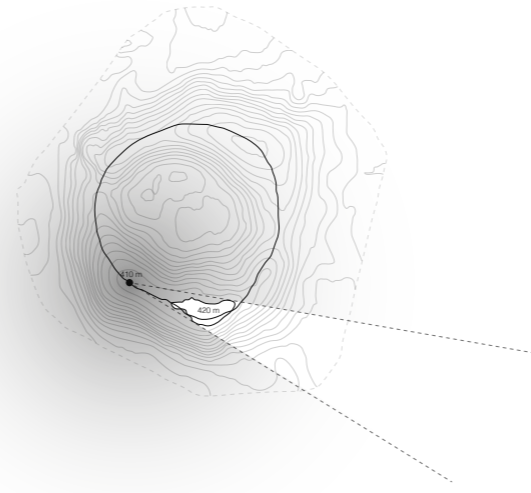
KIERUNKI MAJĄCE WPŁYW NA USYTUOWANIE OBIEKTU





## SKUPIONY WIDOK

Miejsce na samym wulkanie stanowi niemal idealny punkt widokowy 360 stopni, ponieważ znajduje się na wysokości 410 metrów nad poziomem morza. Podjęto decyzję o skupianiu się na kierunku południowo-wschodnim, gdzie występuje niewielkie wzniesienie blokujące część widoku w zasięgu pola widzenia. Z tego powodu punkt widokowy składa się z dwóch kondygnacji - jednej na poziomie terenu, otwartej ze wszystkich stron, drugiej podniesionej i ukierunkowanej na konkretny kierunek widzenia. Rozmiar punktu obserwacyjnego został zmniejszony, aby zapewnić minimalną ingerencję we wrażliwe środowisko naturalne Hverfjall, zachowując jednocześnie maksymalną funkcjonalność zarówno dla ptaków, jak i ludzi.

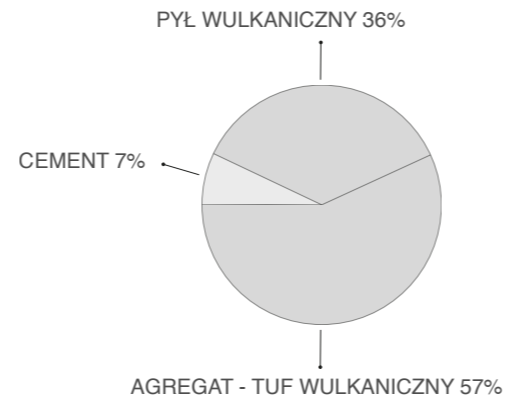


## MODUŁY BUDEK LĘGOWYCH

Na wysokości 226 centymetrów nad poziomem terenu, poza zasięgiem odwiedzających, modułowe budki lęgowe są ułożone jedna na drugiej, tworząc zakrzywioną ścianę. Usytuowane są w kierunku Myvatn i pół lawy, gdzie rezydują kaczki Barrow's Goldeneye. Każda budka ma z tyłu otwór, dzięki któremu odwiedzający mogą zajrzeć do środka bez zakłócania spokoju ptaków.

Moduły wykonane są z betonu zawierającego pył wulkaniczny i tuf zbierany na miejscu, z dodatkową zewnętrzną warstwą skał wulkanicznych dla izolacji termicznej. Ściana północno-wschodnia chroni zwiedzających przed ostrymi wiatrami, a otwór na południowo-wschodzie zapewnia widok.

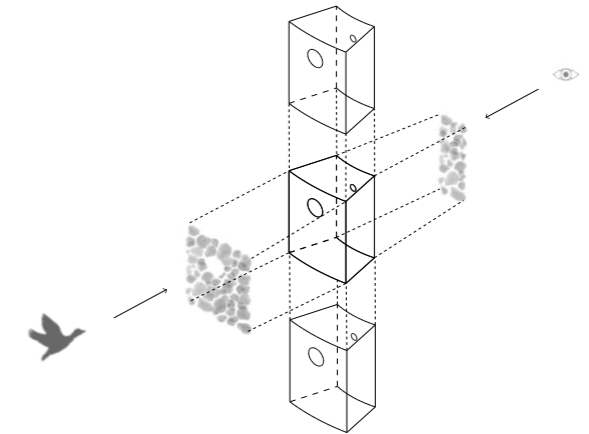
## ■ NIEZAKŁÓCONY WIDOK Z WULKANU



■ NA MIEJSCU - 93%    ■ DO PRZYWIEZENIA - 7%

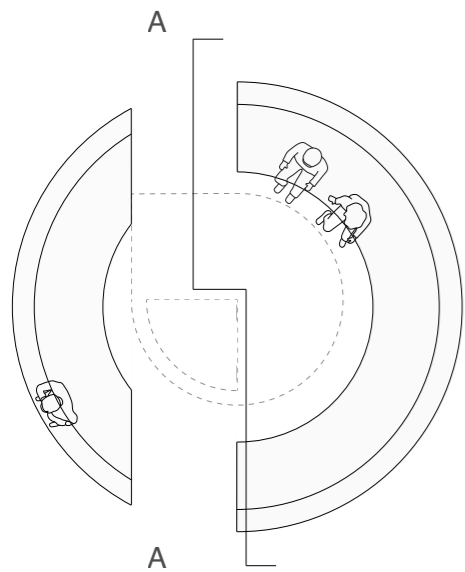
## MIESZANKA BETONOWA

## KACZKA BARROW'S GOLDENEYE

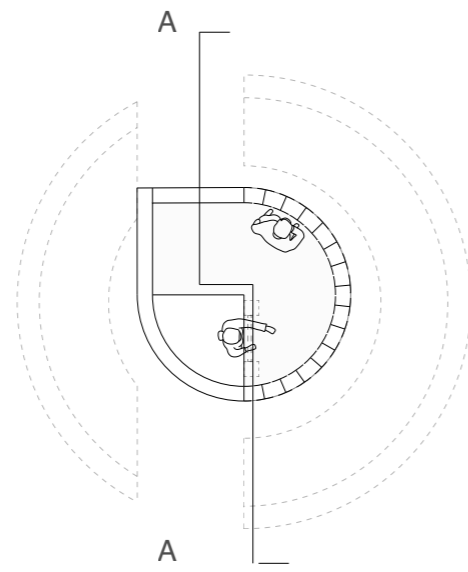


## AKSONOMETRIA BUDKI LĘGOWEJ

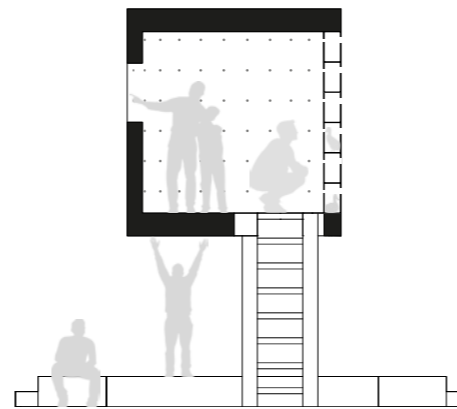
WYMIARY: 20x30x40 cm



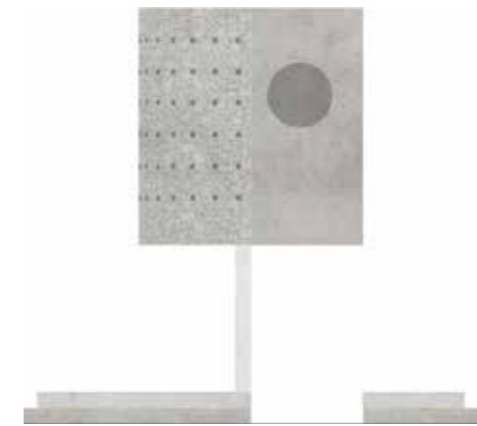
RZUT, POZIOM 0



RZUT, POZIOM +1



PRZEKRÓJ AA



ELEWACJA  
POŁUDNIOWO - WSCHODNIA



ELEWACJA  
PÓŁNOCNO - WSCHODNIA

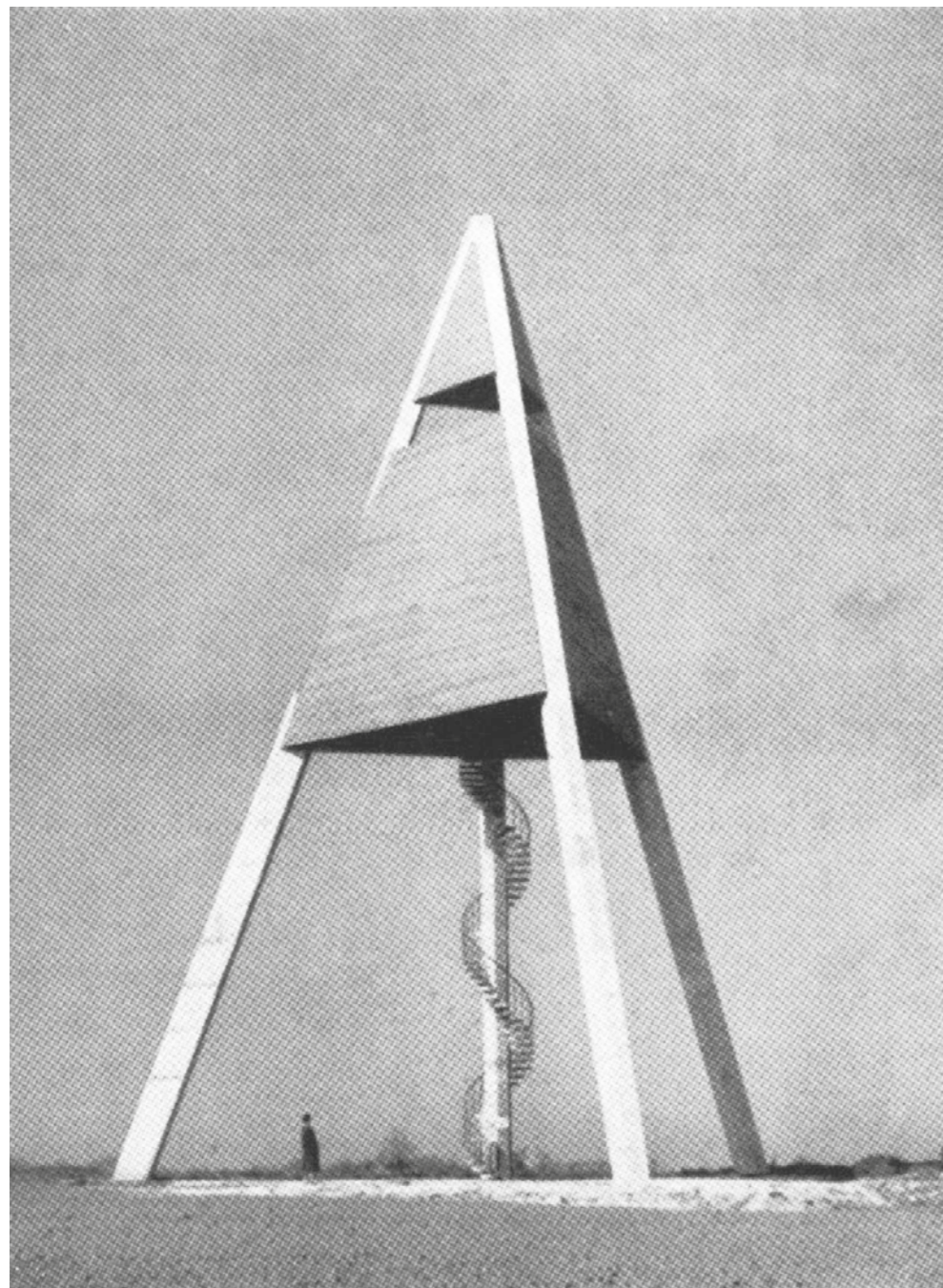
---

**TABORET SVANEKE**

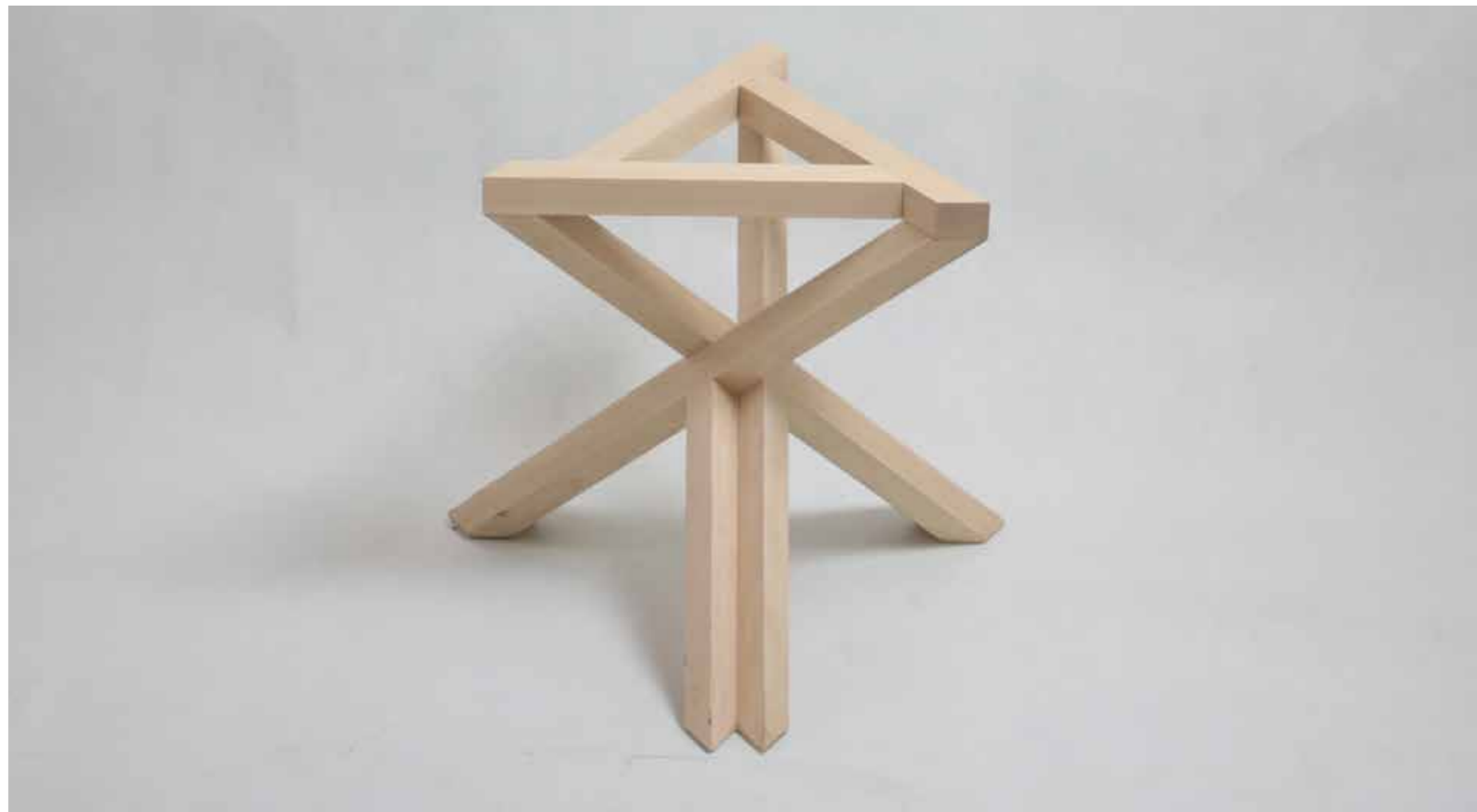
---

W duńskim mieście Svaneke mieści się wieża ciśnień autorstwa Jorna Utzona. Trzy nachylone elementy, rozmieszczone na planie trójkąta równobocznego napierają na siebie, równoważąc swój ciężar. Punkt styczności elementów znajduje się w środku geometrycznym trójkąta, podkreślonym przez pionową składową. W połowie wysokości konstrukcji zawieszona jest dwuczęściowa bryła.

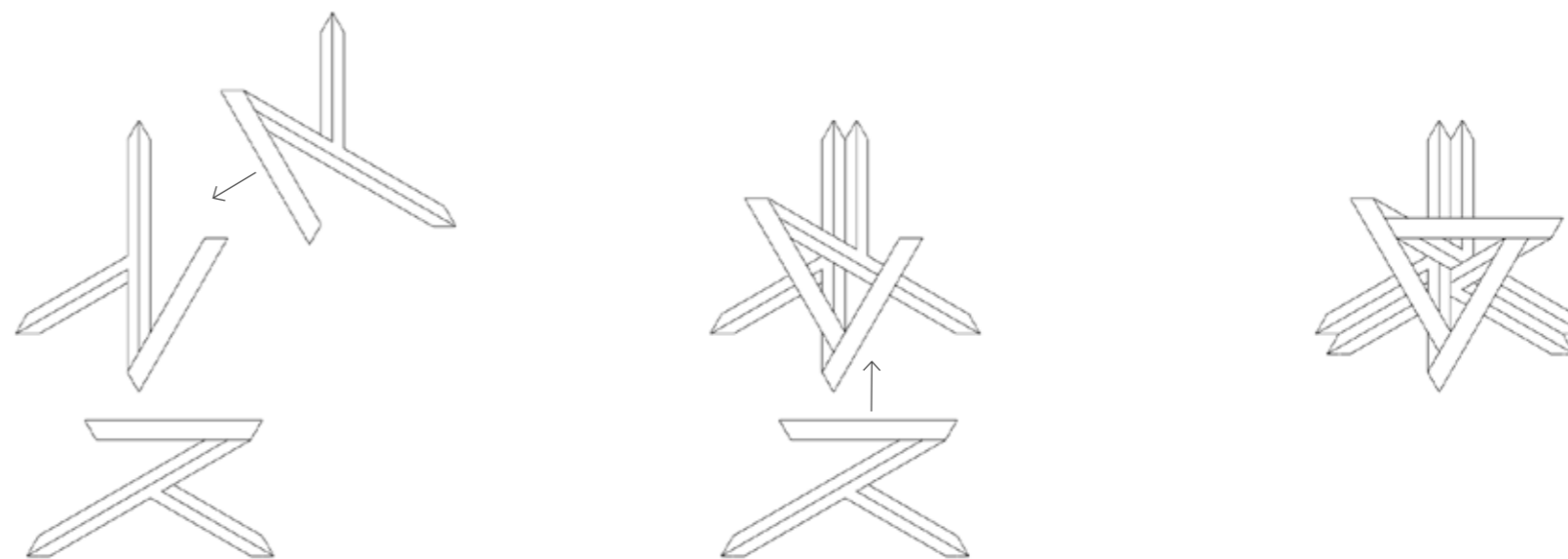
Projekt zakłada wykorzystanie założeń konstrukcyjnych obiektu architektonicznego. Trzy moduły ustawione na planie trójkąta równobocznego nachylone są pod odpowiednim kątem, tak że opierają się na sobie, a górne - poziome belki siedziska przylegają do siebie tworząc spójną całość. Łączenia modułów znajdują się w belkach siedziska oraz na spodzie nóg. Taboret można w prosty sposób rozebrać i złożyć do płaskiej paczki.



JØRN UTZON - WIEŻA CIŚNIEŃ W SVANEKE



PROCES SKŁADANIA TABORETU





---

## **PRACE RYSUNKOWE**

---

**III PRACOWNIA RYSUNKU; XIII PRACOWNIA RYSUNKU**  
dr Barbara Pilch; dr hab. Adam Nowaczyk mgr. Sebastian Trzoska

