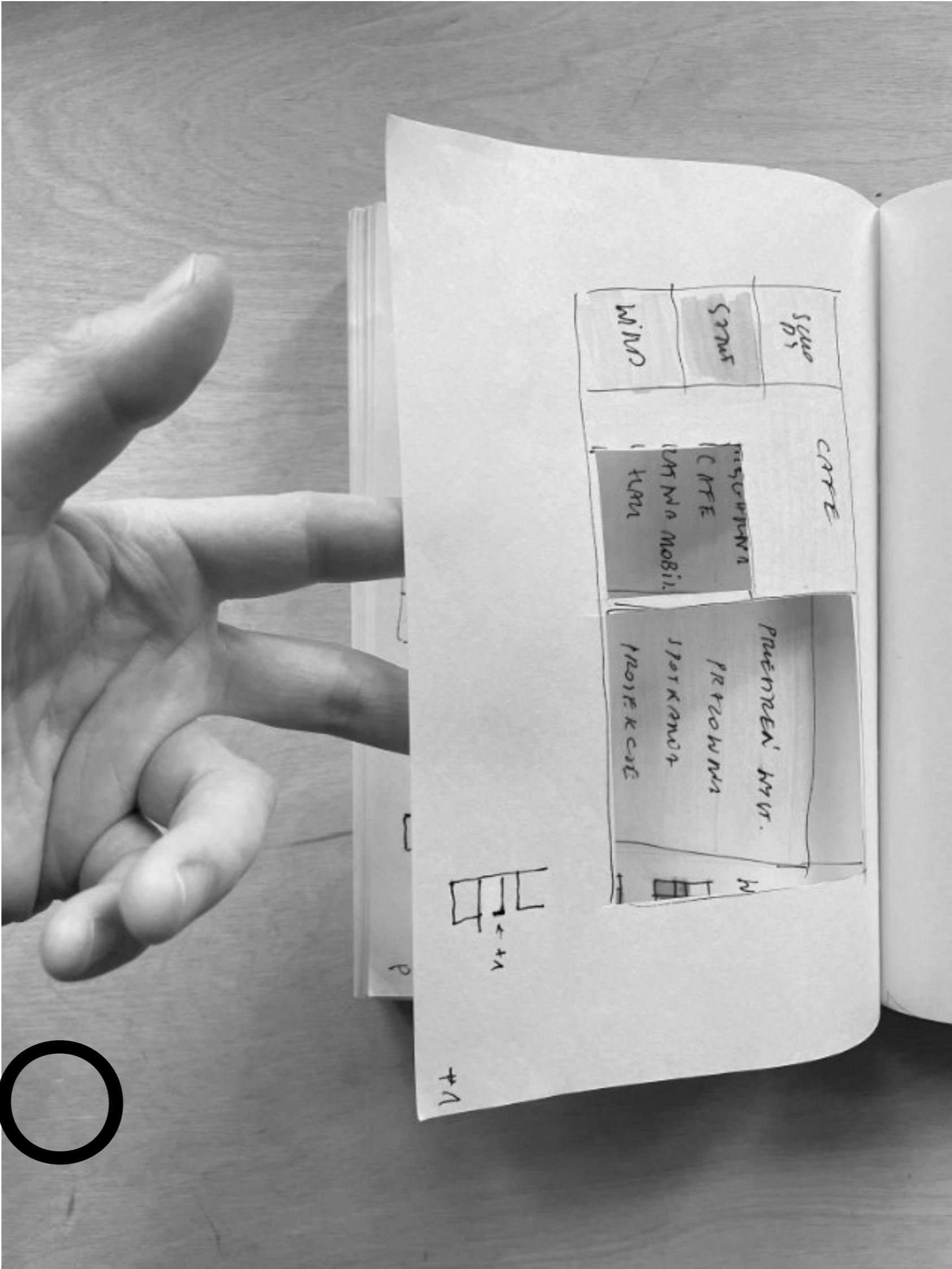


PORTFOLIO



Joannie / zapis sytuacji

Codzienny rytuał drogi jako ścieżka w czasie. Spacer powtarzany każdego dnia stał się pretekstem do rejestracji czasu zamkniętym w jednym ujęciu nadrzecznego pejzazu w centrum silnie zurbanizowanej przestrzeni miasta. Rejestracja odradzającej się natury w kontekście ciągłości życia stworzenia - finalnie człowieka. Czynność bez kontekstu religijnego staje się misterium. Refleksja sprowadzona do czynności utrwalenia obrazu - zatrzymania w czasie obrazu, mrugnięcia oka. Na początku było to kilka zdjęć dedykowanych jednej osobie. Wysyłane w trakcie rejestracji po pewnym czasie doczekały się podsumowania w postaci prośby o brak aktywności.

Proces zakończył się po upływie roku od pierwszej rejestracji. Spacer jest wciąż rytuałem jednak nie prowadzi już tą samą drogą.

fotografia :
iphone camera 3.99mm f/1.8

format : 3024x4032

168 zdjęć

luty 2019 / luty 2020





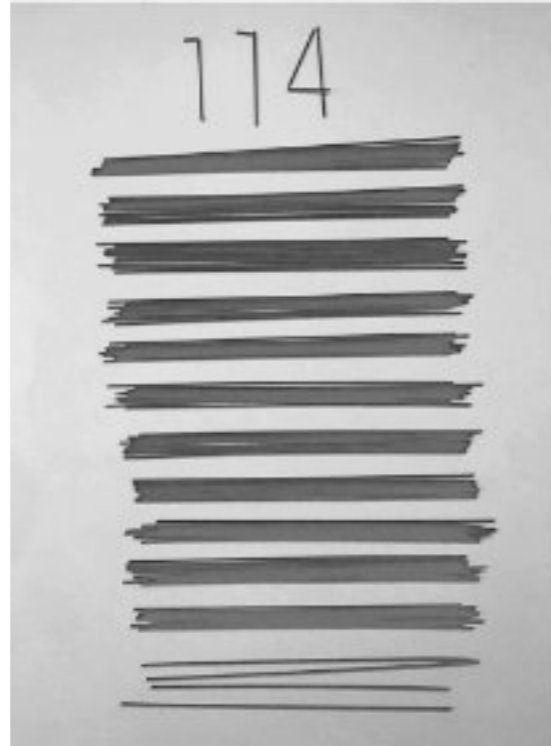
Ojciec i Syn

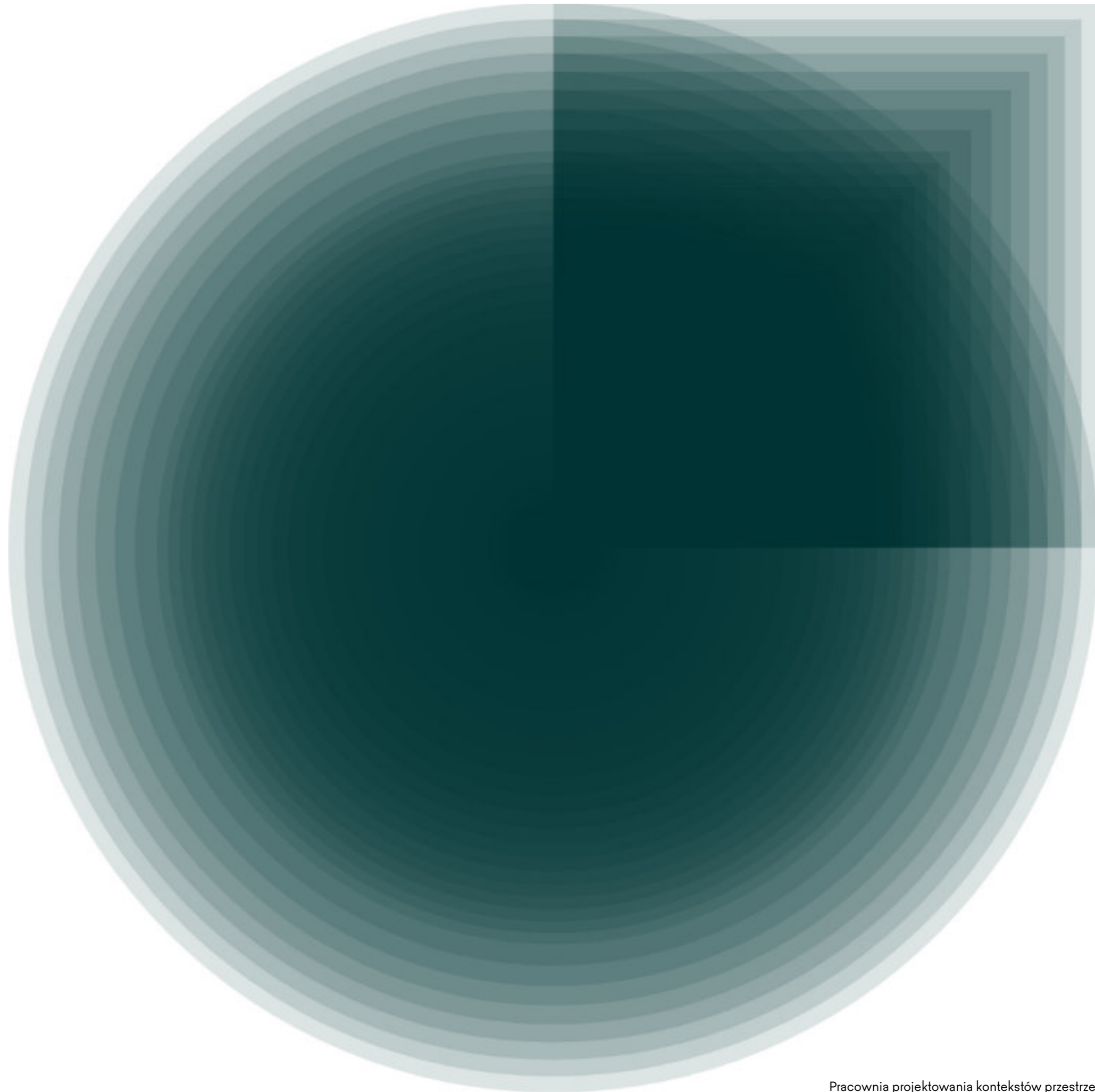
In sem ipsum, faucibus quis, varius tristique, porta eget, lorem. Curabitur hendrerit diam et mauris. Etiam porta nunc euismod dui. Maecenas a lectus. In hac habitasse platea dictumst. Suspendisse id massa. Nullam porta velit sed lacus. Duis eleifend, felis eu euismod lacinia, felis erat feugiat nisl, vitae congue leo velit a massa. Quisque nec justo a turpis posuere tristique. Maecenas condimentum tincidunt lorem. Vestibulum vel tellus. Sed vulputate. Morbi massa nunc, convallis a, commodo gravida, tincidunt sed, turpis. Aenean ornare viverra est. Maecenas lorem. Aenean euismod iaculis dui. Cum sociis natoque penatibus et magnis dis parturient montes, nascetur ridiculus mus. Nulla quam.

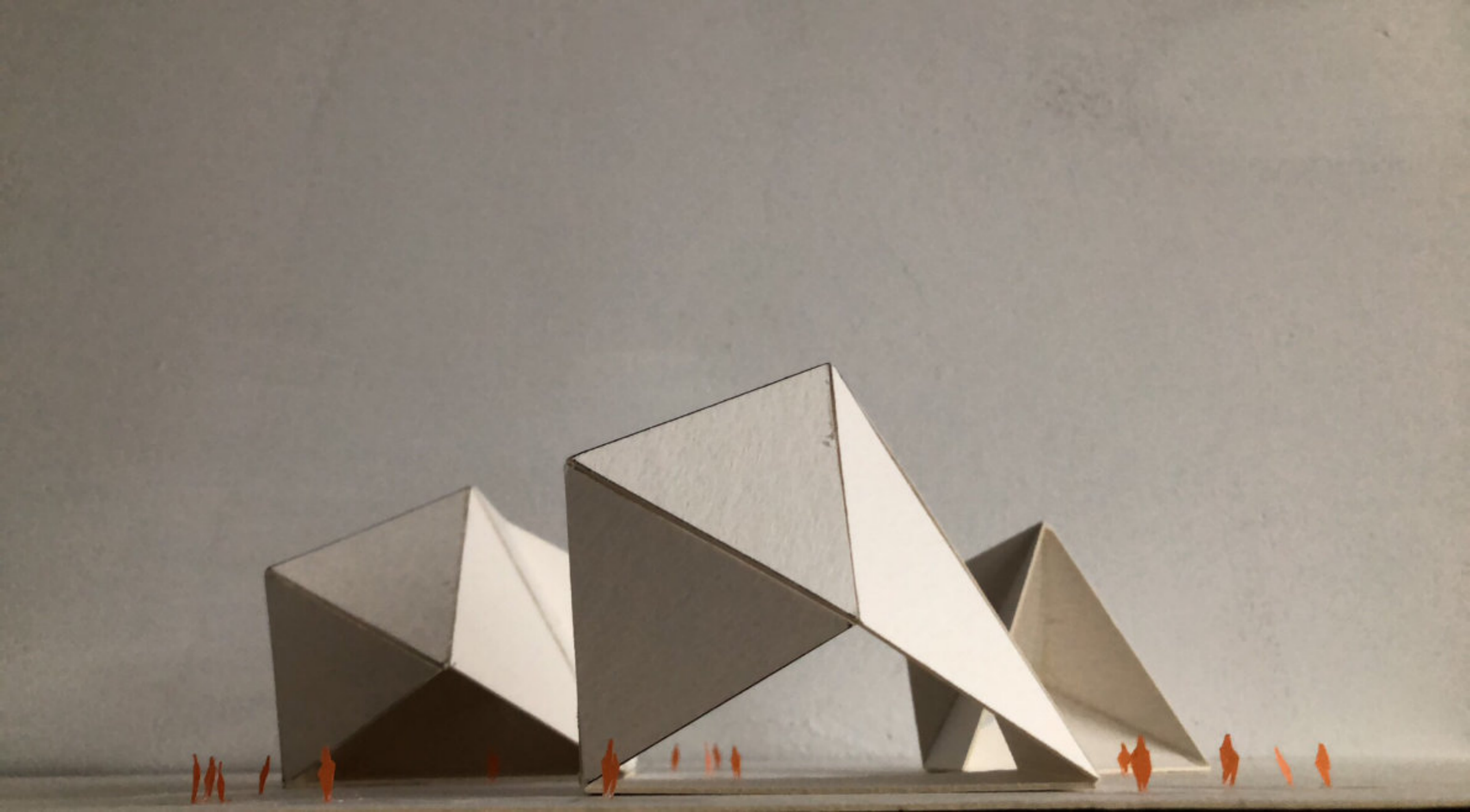


SPAG Div 114

1. Każdy z nas raz w życiu zmierzył się z problemem uchwycenia porcji klusek. Producenci makaronu przyjmują 100gr jako porcję dla jednej osoby. W wypadku spaghetti tyle waży 114 nitki.
 2. Czy za każdym razem musimy liczyć nitki? Oczywiście nie! Jeśli nie masz wagi się na to inne sposoby. Porcja makaronu ma swoją średnicę - ok 2cm.
 3. Możesz nauczyć swoją dłoń chwytu jednej porcji lub jej wielokrotności. To najlepszy sposób by uchronić świat od nadmiaru rzeczy, z których powiedzmy sobie szczerze - większość szybko ląduje na śmietniku - naszej Planecie.
 4. Jeśli już jednak nie idzie ci nauka i chciałbyś mieć po prostu - dobry produkt - dobry przedmiot - możesz zrobić go sam. TAK!
 5. Wystarczy, że wykorzystasz do tego celu butelkę po wodzie. Jej głowka ma średnicę naszej porcji.
 6. Sprawnie radzisz sobie z nożyczkami - każde dziecko to potrafi.
 7. Raz, dwa, trzy i już jest - twój niezastąpiony - SPAGDIV 114
- Gotowy do użycia, niezawodny i co najważniejsze - ekologiczny. Właśnie uratowałeś świat.







ELEMENT C

Element C

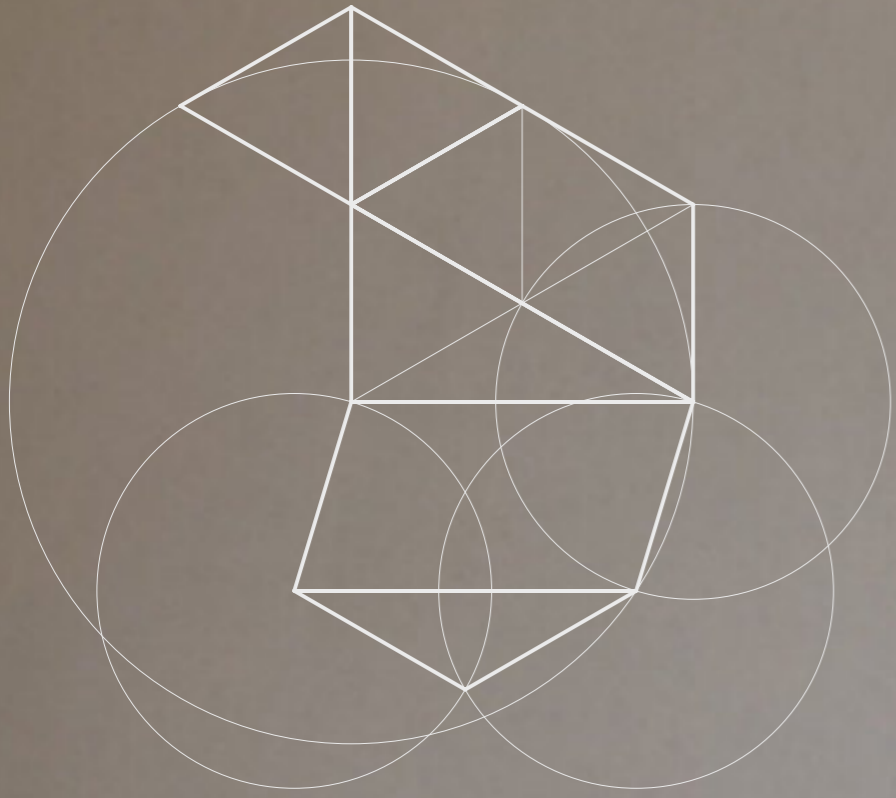
In sem ipsum, faucibus quis, varius tristique, porta eget, lorem. Curabitur hendrerit diam et mauris. Etiam porta nunc euismod dui. Maecenas a lectus. In hac habitasse platea dictumst. Suspendisse id massa. Nullam porta velit sed lacus. Duis eleifend, felis eu euismod lacinia, felis erat feugiat nisl, vitae congue leo velit a massa. Quisque nec justo a turpis posuere tristique. Maecenas condimentum tincidunt lorem. Vestibulum vel tellus. Sed vulputate. Morbi massa nunc,

convallis a, commodo gravida, tincidunt sed, turpis. Aenean ornare viverra est. Maecenas lorem. Aenean euismod iaculis dui. Cum sociis natoque penatibus et magnis dis parturient montes, nascetur ridiculus mus. Nulla quam. Aenean fermentum, turpis sed volutpat dignissim, diam risus facilisis nibh, sit amet iaculis est turpis non tellus. Nunc a mauris. Proin eget ligula. Nam cursus libero. Vestibulum velit orci, bibendum eget, molestie eu, sagittis non, leo. Nullam sed enim. Duis ac lorem. Lorem ipsum

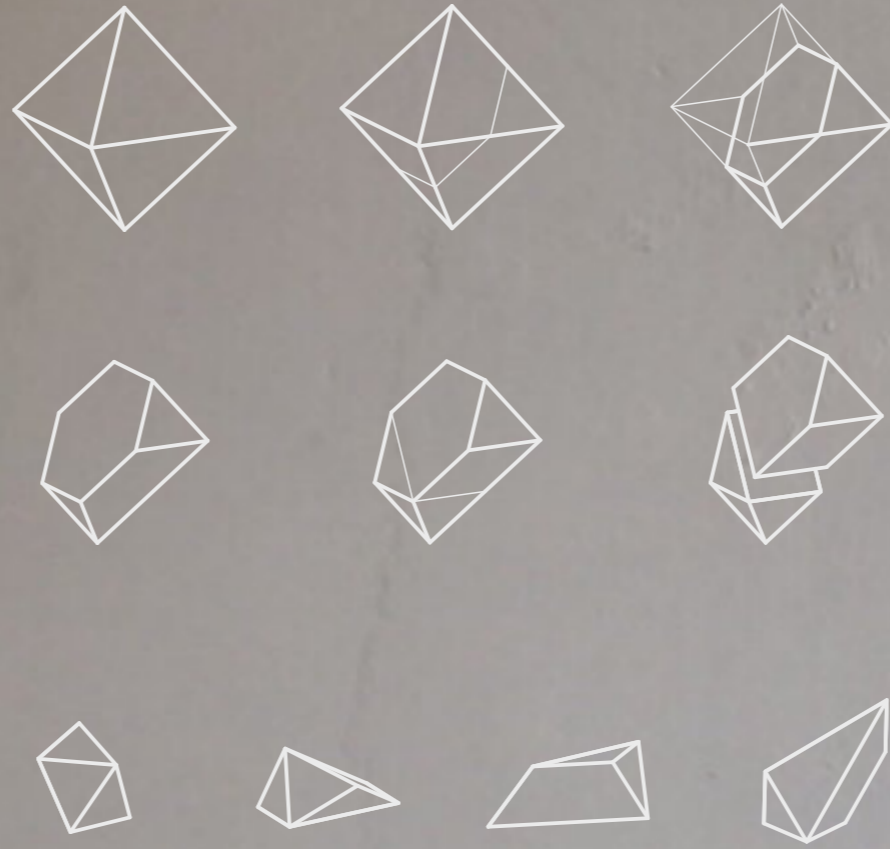
dolor sit amet, consectetur adipiscing elit. Suspendisse potenti. Sed tincidunt varius arcu. Mauris vitae arcu sit amet quam condimentum pulvinar. Aenean arcu elit, accumsan id, consequat ornare, lobortis vitae, ligula. Quisque vitae velit ac sapien placerat suscipit. Donec mollis justo sed justo pellentesque sollicitudin. Duis bibendum adipiscing nibh. Maecenas diam risus, molestie ut, porta et, malesuada eget, nisi. In fermentum leo sed turpis. Sed lacus velit, consequat in, ultricies sit amet,

Pracownia elementów projektowania architektonicznego
prowadzący: prof. Dr hab. Katarzyna Jeziorkowska

element C / siatka / proporcje

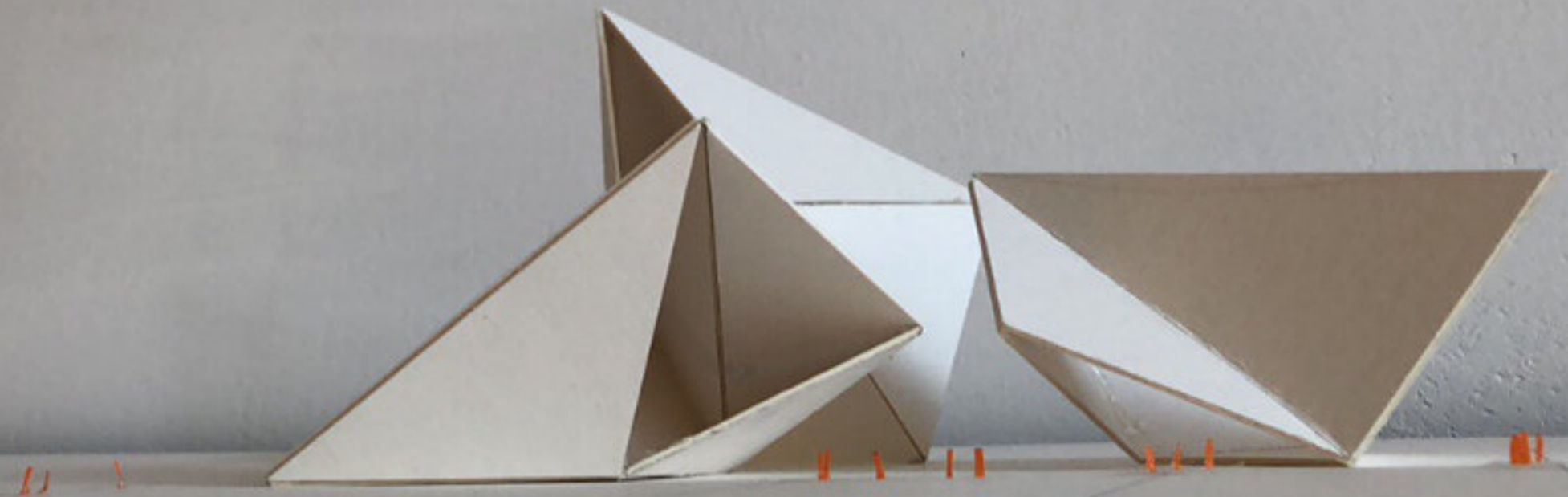
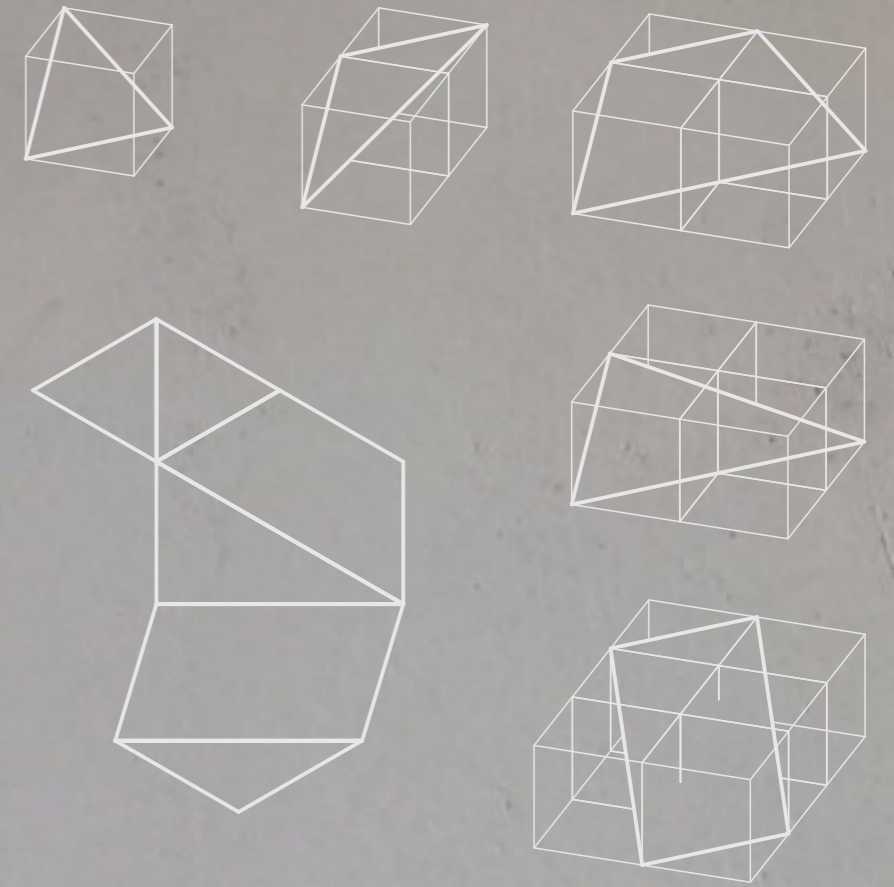


seria / modyfikacje bryly / element C



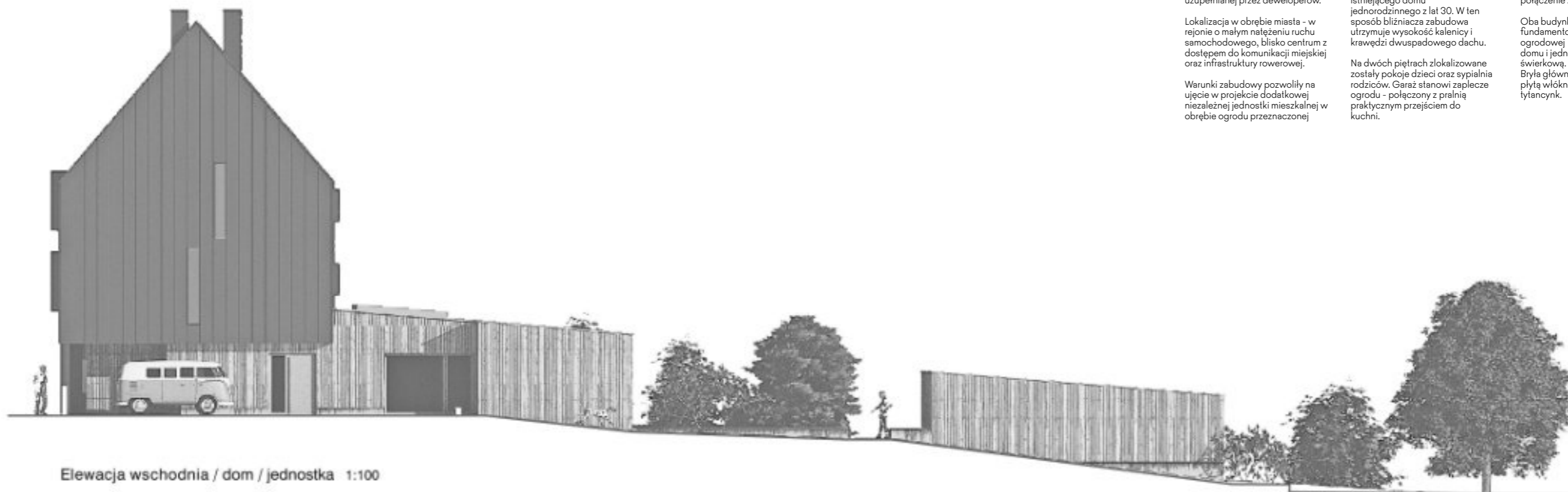
element C / figury

siatki / proporcje sześciennie





KNAPOWSKIEGO



Elewacja wschodnia / dom / jednostka 1:100

Działka zlokalizowana na Górczynie - południowo - zachodniej dzielnicy Poznania w chaotycznym otoczeniu urbanistycznym - tkance zaniedbanej zabudowy jedno - rodzinnej z lat 30 kreatywnie uzupełnianej przez deweloperów.

Lokalizacja w obrębie miasta - w rejonie o małym natężeniu ruchu samochodowego, blisko centrum z dostępem do komunikacji miejskiej oraz infrastruktury rowerowej.

Warunki zabudowy pozwoliły na ujęcie w projekcie dodatkowej niezależnej jednostki mieszkalnej w obrębie ogrodu przeznaczonej

dla seniora rodziny. Gwarantuje ona odrębność bytową jak również - może być lazaretem w wypadku odbywania kwarantanny któregoś z członków rodziny. Projektowany budynek utrzymuje obrys sąsiedniego istniejącego domu jednorodzinnego z lat 30. W ten sposób bliźniacza zabudowa utrzymuje wysokość kalenicy i krawędzi dwuspadowego dachu.

Na dwóch piętrach zlokalizowane zostały pokoje dzieci oraz sypialnia rodziców. Garaż stanowi zaplecze ogrodu - połączony z pralnią praktycznym przejściem do kuchni.

Życie dzienne skupia się na parterze w części wysuniętej na tylny ogród. Kuchnia z jadalnią i salonem ma dostęp do tarasu i widok na ogród. Jednostka poza swoim niezależnym dojściem z ulicy posiada tarasowe połączenie z domem.

Oba budynki murowane na płycie fundamentowej. Elewacja części ogrodowej domu i jednostka kryta deska świerkowa. Bryła głównego domu wykończona płytą włóknocementową lub blachą tytanową.



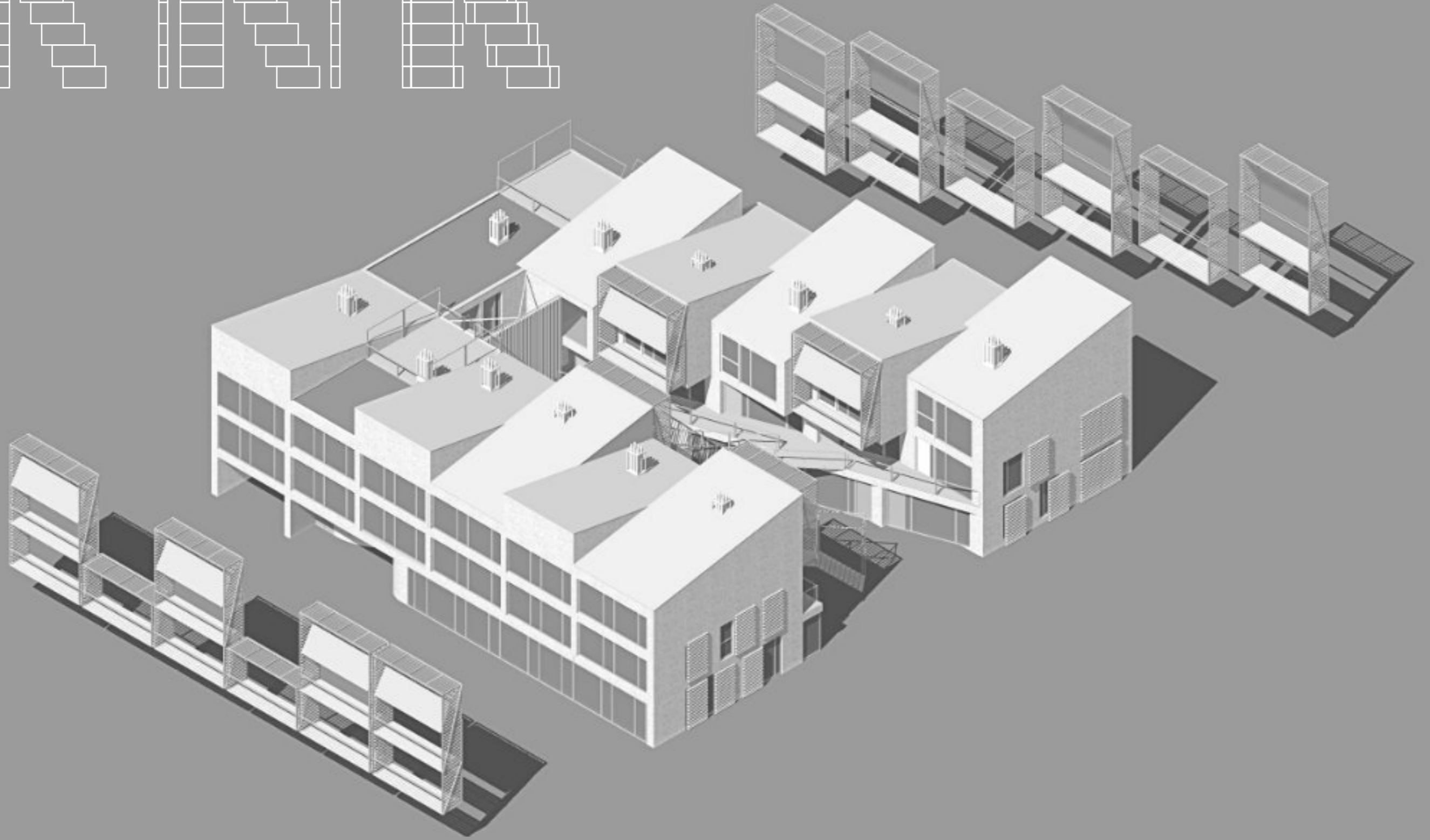
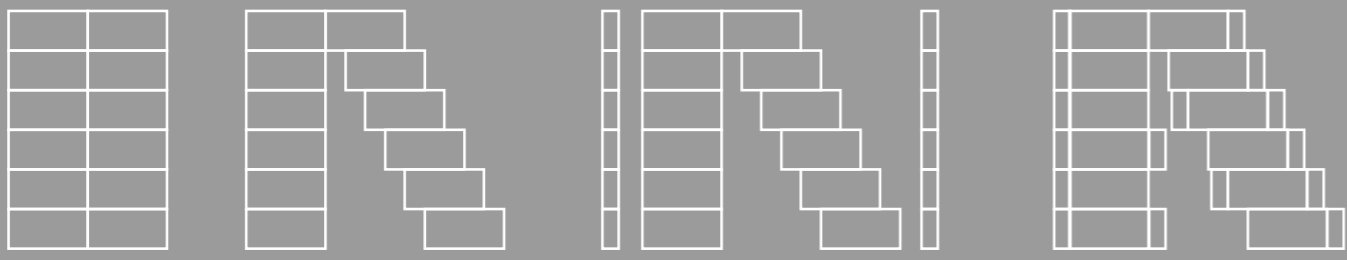
Rzut parteru / zagospodarowanie działki 1:100



BIELNIKI

mieszkańcówka

Pracownia projektowania architektonicznego
prowadzący: mgr inż. arch. Hugon Kowalski



In sem ipsum, faucibus quis, varius tristique, porta eget, lorem. Curabitur hendrerit diam et mauris. Etiam porta nunc euismod dui. Maecenas a lectus. In hac habitasse platea dictumst. Suspendisse id massa. Nullam porta velit sed lacus. Duis eleifend, felis eu euismod lacinia, felis erat feugiat nisl, vitae congue leo velit a massa. Quisque nec justo a turpis posuere tristique. Maecenas condimentum tincidunt lorem. Vestibulum vel tellus. Sed vulputate. Morbi massa nunc, connullis a, commodo gravida, tincidunt sed, turpis. Aenean ornare viverra est. Maecenas lorem, Aenean euismod iaculis dui. Cum sociis natoque penatibus et magnis dis parturient montes, nascetur ridiculus mus. Nulla quam. Aenean fermentum, turpis sed volutpat dignissim, diam risus facilisis nibh, sit amet iaculis est turpis non tellus. Nunc a mauris. Proin eget ligula. Nam cursus libero. Vestibulum velit orci, bibendum eget, molestie eu, sagittis non, leo. Nullam sed enim, Duis ac lorem. Lorem ipsum dolor sit amet, consectetur adipiscing



Misto, ulice, place

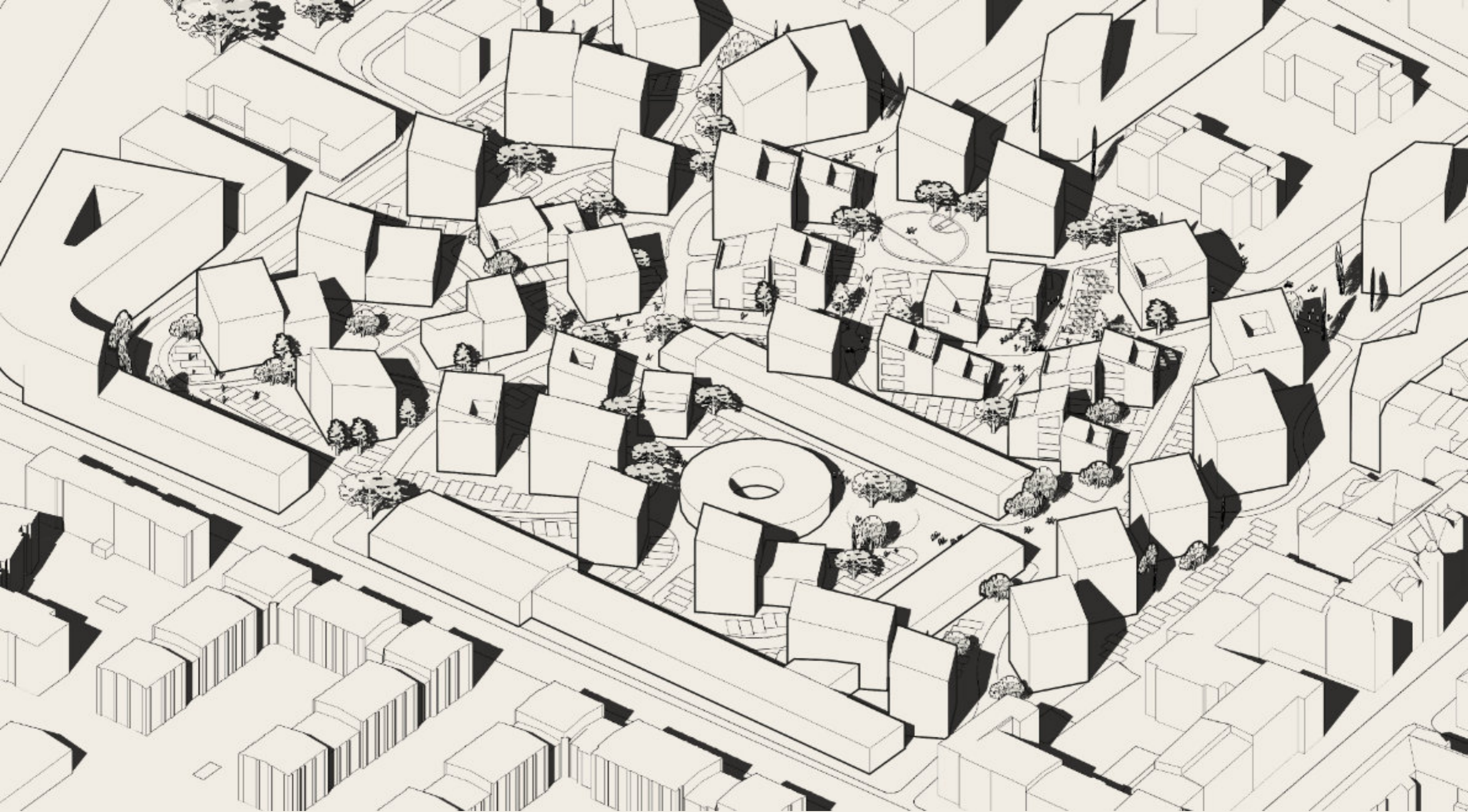
URB



In sem ipsum, faucibus quis, varius tristique, porta eget, lorem. Curabitur hendrerit diam et mauris. Etiam porta nunc euismod dui. Maecenas a lectus. In hac habitasse platea dictumst. Suspendisse id massa. Nullam porta velit sed lacus. Duis eleifend, felis eu euismod lacinia, felis erat feugiat nisl, vitae congue leo velit a massa. Quisque nec justo a turpis posuere tristique. Maecenas condimentum tincidunt

lorem. Vestibulum vel tellus. Sed vulputate. Morbi massa nunc, convallis a, commodo gravida, tincidunt sed, turpis. Aenean ornare viverra est. Maecenas lorem. Aenean euismod iaculis dui. Cum sociis natoque penatibus et magnis dis parturient montes, nascetur ridiculus mus. Nulla quam. Aenean fermentum, turpis sed volutpat dignissim, diam risus facilisis nibh, sit amet iaculis est turpis non tellus. Nunc a mauris. Proin

eget ligula. Nam cursus libero. Vestibulum velit orci, bibendum eget, molestie eu, sagittis non, leo. Nullam sed enim. Duis ac lorem. Lorem ipsum dolor sit amet, consectetur adipiscing elit. Suspendisse potenti. Sed tincidunt varius arcu. Mauris vitae arcu sit amet quam condimentum pulvinar. Aenean arcu elit, accumsan id, consequat ornare, lobortis vitae, ligula. Quisque vitae velit ac sapien placerat suscipit. Donec mollis justo



GRUNWALD

Masterplan
Grunwald

Pracownia urbanistyczna prowadzący: inż. arch. Tomasz Osieglowski
praca zespołowa : Agnieszka Grzemska i Piotr Banaszek



masterplan grunwald piotr banaszek agnieszka grzemska

Teren położony na poznańskim Grunwaldzie jest obecnie zajęty przez duży parking. Przywrócenie do życia tego kwartalu, pośród kilku pustych historycznych budynków wojskowych, było głównym motorem nowego planu zagospodarowania przestrzennego dzielnicy mieszkaniowej.

Dostęp dla zwykłego ruchu samochodowego został ograniczony do dwóch pasów ruchu na obrzeżach dzielnicy mieszkaniowej. Kwartał jest chroniony przed hałasem przez budynki biurowe na jego obrzeżach. Parkingi podziemne zlokalizowane w obrębie zabudowy biurowej mogą stanowić zaplecze dla zabudowy mieszkaniowej kwartalu przy rotacji dzień - biura / noc - mieszkańcy. Ten priorytet pozwala na lokalizację wysokiej zieleni w obrębie wnętrza kwartalu

oraz lepszą retencję wód opadowych mając wyraźny wpływ na mikroklimat miejsca.

Oddzieleni od pojazdów mechanicznych, piesi i rowerzyści mają zapewnione bezpieczeństwo, co jest również wielką korzyścią dla mieszkańców tej tętniącej życiem i zieloną dzielnicą. Reszta ścieżek na tym terenie została ukształtowana organicznie, z najważniejszymi alejkami biegnącymi z północnego zachodu na południowy wschód, gdzie znajduje się najbliższy park - Wilsona.

Trakty pieszorowerowe pozwalają na dojazd serwisowy do budynków oraz spełniają wymóg zabezpieczenia dróg pożarowych.

Istniejące budynki koszar wojskowych jazdy konnej z cegły zostały przekształcone w centrum oferujące różnorodne usługi, sklepy i strefy gastronomiczne.

Bloki mieszkalne zostały rozproszone wewnątrz układu, tworząc przestrzenie o zróżnicowanej skali i charakterze. Przestrzeń uzupełniona jest placami zabaw dla dzieci i odpoczynku dla osób starszych.

W celu zwielokrotnienia różnorodności, teren pomiędzy budynkami i ulicami został podzielony na części (polećta) o powierzchni standardowego miejsca parkingowego. W ten sposób powierzchnia zajmowana zwykle przez samochód nabiera nowego sensu - powrołu do jedynej służącej idei mieszkania w mieście - bez samochodu. Posiadanie, zajmowanie miejsca

przez pojazd nie powinno być definiującym warunkiem zabudowy w cer. Zagęszczenie zabudowy wraz z wpr. kolejnych pojazdów mechanicznych w otoczeniu miejskich nie poprawia w za warunków życia jego obecnych i mieszkańców.

Dzięki temu mają zaspokajając potrzeby spółki także dawać poczucie odpowiedzialności teren - zieleni - powietrze - przestrze Gromadząc się tam lub uprawiając ogród, integrują się zarówno ze sobą, jak i kontekstem. Utopia? Nie!

rzut 1 : 2000



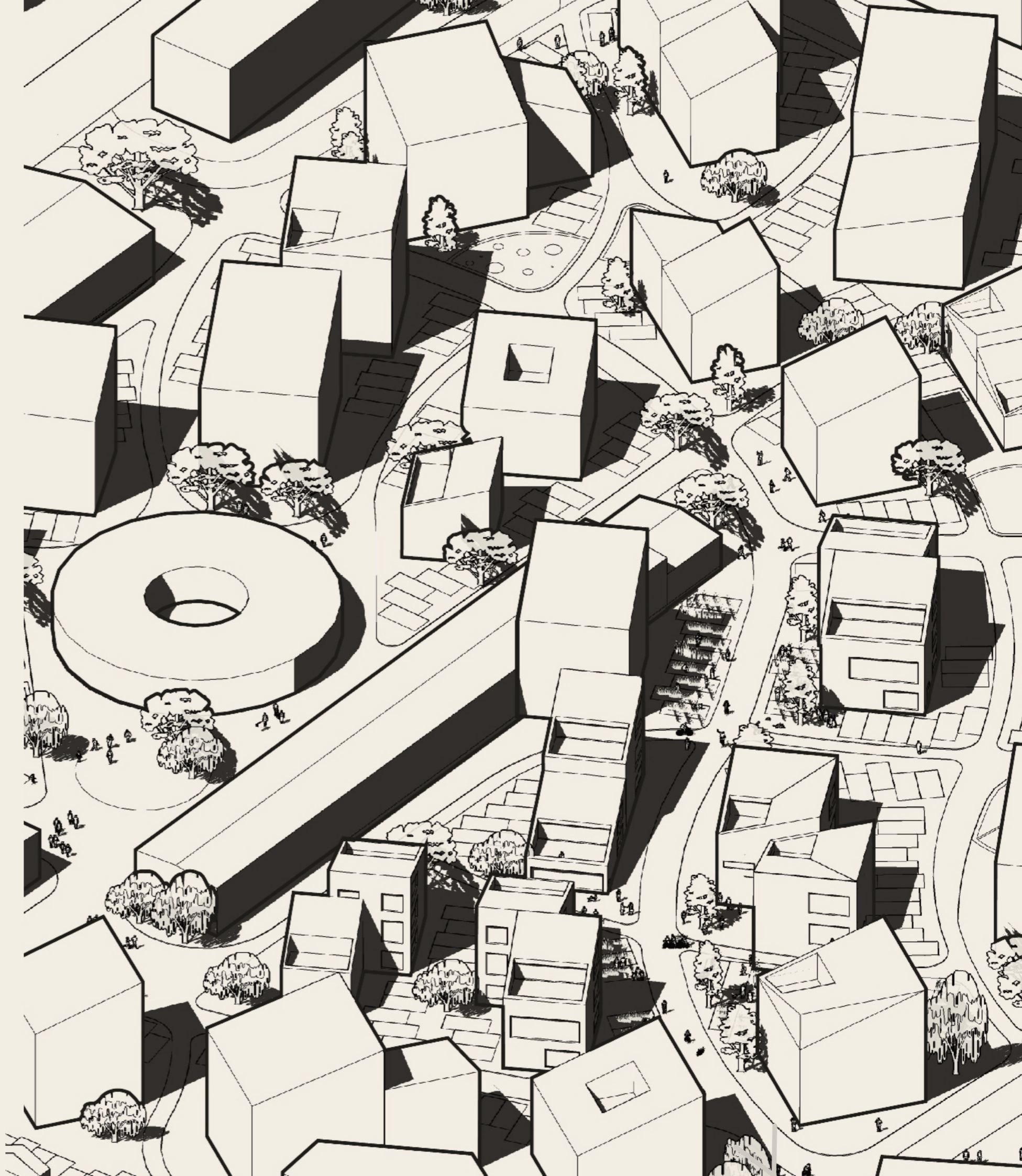
POWIERZCHNIA		m2
działek		61 270
utwardzona		13 886
biologicznie czynna		27 284
zabudowa istniejąca + nowa		20 100

ZABUDOWA ISTNIEJĄCA		m2
1 P usługi		5 372

ZABUDOWA NOWA		
	pow. całkowita m2	pum
5 P biura / usługi	6 290 / 31 450	80%
1 P kultura / oświata	850	

zabudowa mieszkaniowa		
5 P	4 330 / 21 650	70%
4 P	2 166 / 8 664	70%
3 P	1 092 / 3 267	70%

przekrój 1 : 1000





STAWNA

Stawna
Galeria Arsenal

Budynek galerii w swym układzie posiada kilka sal o indywidualnej charakterystyce.

Sala A / Ziemia (-2)
zlokalizowana poniżej poziomu ulicy ma wysokość dwóch kondygnacji i funkcjonuje bez światła dziennego. Przeznaczona do przeprowadzania projekcji oraz prezentacji prac i działań, w których światło lub jego brak odbrywa kluczową rolę.

Na tym poziomie zlokalizowano również obszerne archiwum. Na -1 znajdują się pomieszczenia warsztatów oraz zaplecze socjalne dla pracowników galerii oraz osób pracujących okresowo w warsztacie.

Sala B / Okno (parter)
ma bezpośredni kontakt z poziomem ulicy od strony Stawnej Szewskiej. W ten sposób wszystko co dzieje się na tym poziomie jest dostępne również przez szklana elewacja 24/7. Potencjał mało wykorzystywany w „starej” przestrzeni galerii. Pomieszczenie jest wysokie na dwie kondygnacje a bezpośredni dostęp z ulicy daje możliwości

pokazywania prac o znacznych gabarytach lub przeprowadzania działań w których istotną jest reakcja odczucia zewnętrznego - nie tylko osób przebywających świadomie w przestrzeni galerii.

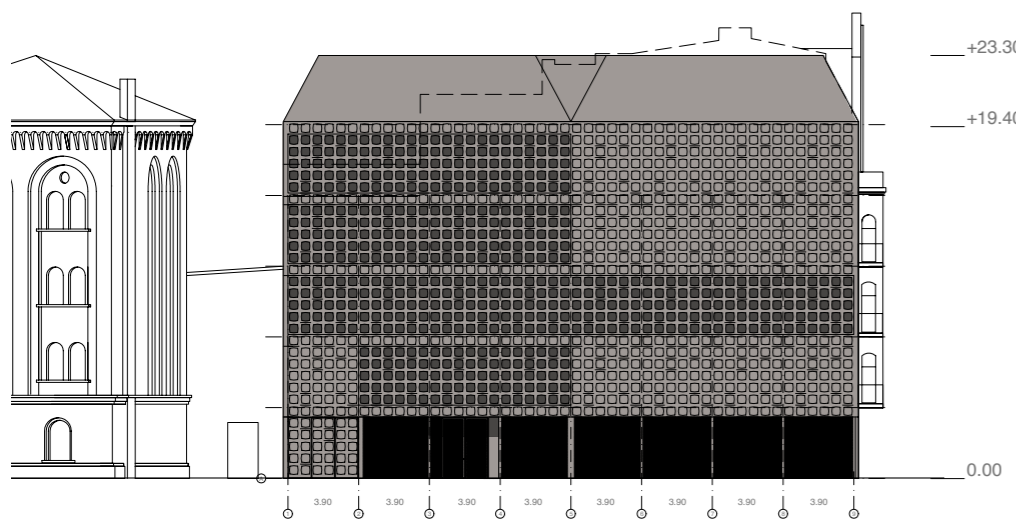
Na parterze zlokalizowano hall z księgarnią, strefę poczekalni - spotkań oraz węzeł sanitarny wraz z podręczną szatnią samoobsługową.

Na piętrze znajdujesie kawiarnia z widokiem na front - Stawną. Przez okno można z góry obserwować działania w sali B. Kontakt z holem zapewniony przez otwór w stropie.

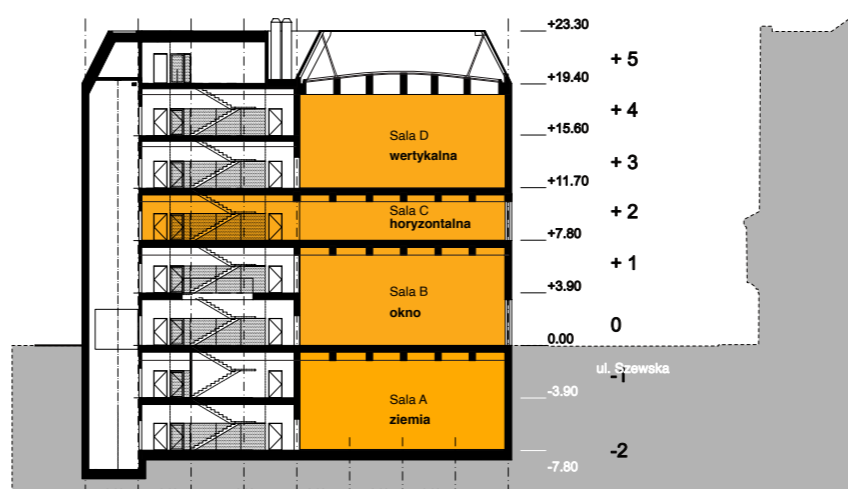
Sala C / horyzontalna (+2)
wnętrze w wysokości jednej kondygnacji z widokiem na Szewską, Stawną oraz Garbary. Najlepiej oświetlona światłem dziennym horyzontalna przestrzeń z kontekstem miasta i jego życia obserwowanego z dystansu - z góry.

Sala D / wertykalna (+3)
pomieszczenie o wysokości dwóch kondygnacji oświetlone jedynie przez rozproszonego naturalnego światła

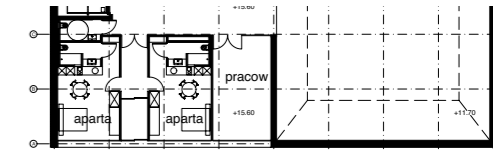
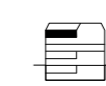
przepuszczone przez raster struktury konstrukcji przeszklonego dachu. Bez okien z widokiem pozbawiona kontekstu przestrzeni zewnętrznej. Na tym samym piętrze zlokalizowano biuro galerii. Na +4 znalazły miejsce 2 mikro apartamenty dla artystów wizytujących lub działających w ramach programów stypendialnych lub rezydencji. Układ uzupełniony o przestrzeń warsztatową dla artystów lub na działania edukacyjne i statutowe galerii.



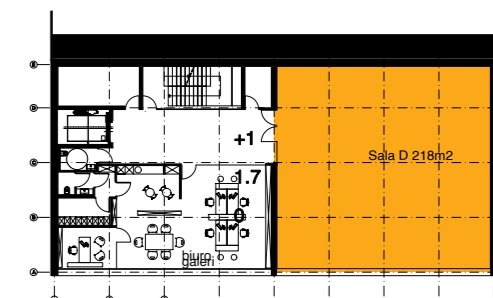
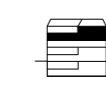
Stawna
Galeria Arsenał



+4

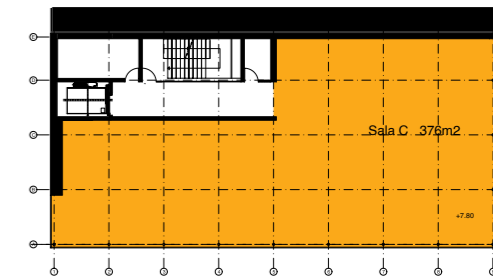


+3

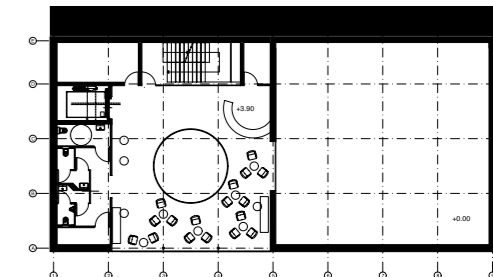


+2

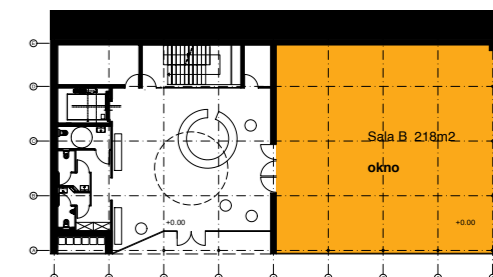
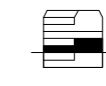
1: 200



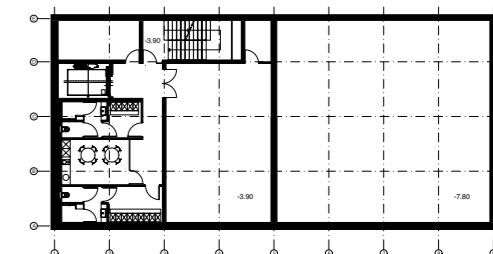
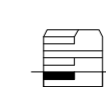
+1



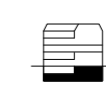
parter



-1



-2



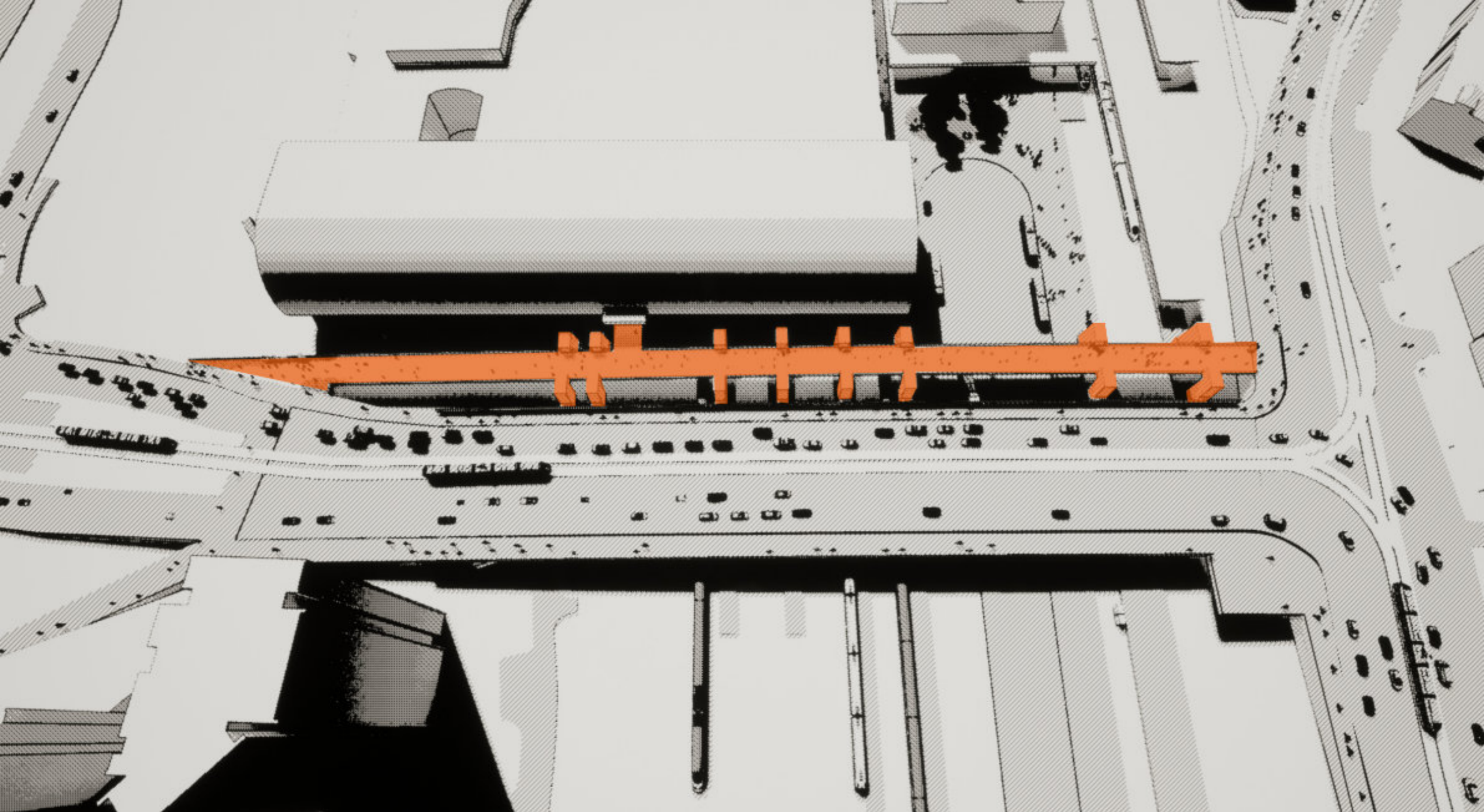
Pracownie miejsc pracy
prowadzący: inż. arch. Jarosław Wroński



MOST

Most
Dworcowy

Pracownia interpretacji przestrzeni
prowadzący: inż. arch. Łukasz Spychaj



Most dworcowy współtworzy otoczenie dworca Poznań Główny od 1910 roku. W okresie międzywojennym na osi mostu znajdowała się Wieża dolnośląska zamykając perspektywę zachodnią mostu z wejściem na teren targów - pierwszej Powszechnej Wystawy Krajowej -1929. Od samego początku most umożliwiał komunikację tramwajową pomiędzy wschodnią a zachodnią częścią miasta.

W trakcie ostatniej przebudowy dworca kolejowego przed mistrzostwami Europy w 2012 roku most dworcowy stał się główną drogą dojścia do hali nowego dworca będącego częścią centrum handlowego.

To mało funkcjonalne rozwiązanie doprowadziło do wygenerowania dużego ruchu pieszego w obrębie mostu będącego głównie mostem samochodowym i tramwajowym. Obecnie istniejące przejście nie pozwala na swobodne przemieszczanie się w obu kierunkach większej ilości pasażerów dworca i przechodniów powodując zatory w obrębie przejścia dla pieszych prowadzącego do centrum i najbliższego przystanku tramwajowego - obsługującego wschodnią część miasta.

Nowy most dworcowy ma być wyłącznie mostem dla pieszych. Zlokalizowany w „duszy” pomiędzy mostem samochodowym

a budynkiem centrum handlowego i niefunkcjonalnego dworca kolejowego. Nowe rozwiązanie ma zapewnić bezkolizyjną prostą drogę dojścia na perony dworca bez potrzeby kluczenia wniejasnym układzie komunikacyjnym funkcjonującego dworca.

Nowy most dworcowy ma uprościć drogę dojścia i umożliwić szybkie bezkolizyjne dojście na peron bez potrzeby przechodzenia przez infrastrukturę handlową. W wypadku dworca Poznań Główny - to rozwiązanie się nie sprawdziło.

Kładka mostu skomunikowana jest z peronami przez dwie niezależne windy umożliwiające szybkie dotarcie na poziom

peronów. To rozwiązanie jest optymalne z uwagi na dużą różnicę wysokości oraz niewielką ilość miejsca w obrębie peronów.

W ten prosty sposób droga dotarcia na peron została maksymalnie uproszczona i jest jedyną logiczną w obecnym układzie zabudowy stacji. Stanowi proste doświadczenie do terenów Targów Poznańskich.

Obecna droga na moście dla pieszych może stać się ścieżką rowerową - co w obecnej sytuacji jest nierozwiązanym problemem - ruch pasażerski krzyżuje się z ruchem rowerowym na moście.

